

Sa' Siwa' dēka

Franklin Morales López

Sa' Siwa' dēka

Franklin Morales López

Introducción

El presente libro de narraciones tradicionales bribris, escrito en lengua bribri, constituye una colaboración del TC-625 “Lenguas y tradiciones orales de Costa Rica” con el señor Franklin Morales López de la comunidad de Sös, ubicada en la región de Amubre, en Talamanca Bribri. El akékëpa (‘señor’) Franklin es un reconocido conocedor y promotor de la lengua y cultura bribris. Para valorar adecuadamente el origen, relevancia y propósito del texto que presentamos, transcribimos una breve explicación que el autor nos compartió de manera oral (en febrero de 2024):

Desde muy niño, mi papá, como fue guía espiritual, un awá, quería que a mí me quedara un conocimiento, los saberes que él poseía. Entonces, en todas las madrugadas, en la noche, me decía: “siéntese, te voy a contar la historia que servirá para el futuro cuando vas creciendo; te servirá para que usted pueda transmitirles a aquellas personas que lo ocupan”. Empezó a

narrarme todo: la creación, todas las cosas que hay, la forma de vivencia, el contacto con la naturaleza, la forma como vemos los astros, el trabajo, la colectividad; bueno, todas las cosas, las narraciones, historias e historias, contadas, narrando en la madrugada, en la noche. Contento uno escuchando las narraciones.

Y estaba yo aprendiendo a escribir en la escuela. Cuando yo podía escribir, empezaba yo a escribir en un cuaderno, un cuaderno que pareciera unas hojas ahí. Empecé a redactar, a escribir todo lo que él me decía. Y escribe y escribe. Luego, pude escribirlo más, y más adelante lo pude hacer como tipo de narraciones propias de acá.

Esto me llena, y me nace a mí que todas estas historias contadas por mis ancestros es la forma de la oralidad que se transmite de generación en generación a cada individuo, a cada etnia de cada pueblo y cada región en donde estemos. Nosotros los indígenas de cada pueblo y cultura somos diferentes: las raíces y la forma de

vivencia cambia. A veces el idioma también es diferente. Hay una cosa en común, que es la creación. Hay un ser que crea la creación; entonces, de ahí parte toda la historia y todo eso me nace que tengo que escribirlo. Me nace que tengo que redactar, hacer como un documento para que el día de mañana no se pierda, porque ahora o en el futuro habrá alguien que no va a saber aquella narración que hace muchos años se contó: lo puede encontrar escrito en los libros y puede fortalecer su cultura, su forma de vivencia y su tradición. Entonces me dediqué a escribirlo tal como mi papá nos contó. Más adelante, como ya supe entendí y pasé cursos de idioma bribri, pude escribirlo tal como tiene que ser; entonces eso me da un poco de luz.

Mi idioma puede trascender más allá y con ello puede uno decir que el idioma permanece, está vivo. Por eso me di a la tarea de escribirlo, para que estos documentos, estos libros, sean de bien para todo el pueblo, los pueblos bribris y otros más, para que la educación y todos los campos importantes que existen en la tradición de los bribris se vea que estén plasmados en un documento y que esto ayude a la población, que ayude a muchos para fortalecer su identidad y

fortalecer sus raíces.

Entonces, por esa razón, me siento sumamente complacido en poder escribir este libro. Me gustó mucho porque papá contaba muy bien, papá hacía lo posible para que yo entendiera todo, y eso me nace que no se puede perder el día de mañana.

Dado que el texto que presentamos aquí es producto de un trabajo colaborativo extenso y complejo, resulta necesario consignar, aunque sea brevemente, los aportes de las distintas personas que participaron en la creación de este material.

Primeramente, nos resulta imprescindible destacar al portador de conocimiento de quien don Franklin aprendió las narraciones: su padre (ya fallecido), el awá Silverio Morales Morales, de la línea familiar (clan) ùniwak. En vista de que el conocimiento tradicional bribri se transmitía –y se sigue transmitiendo, aunque cada vez menos– de forma oral, este libro también es una evidencia de los esfuerzos que miembros de las comunidades bribris hacen por preservar su lengua y cultura adaptándose a las circunstancias y posibilidades actuales.

El señor Franklin Morales López, como ya se

ha señalado, escribió, directamente en bribri, todas las narraciones. Esto le confiere un gran valor al documento, puesto que forma parte de una tradición de textos escritos originalmente en dicha lengua. Por esa razón, se respeta la ortografía empleada por el autor. La aparición de algunas inconsistencias ortográficas, que el mismo don Franklin reconoce, no desmerita el valor del texto; en cambio, es una muestra de lo difícil que resulta la apropiación de una ortografía práctica (de creación y socialización relativamente recientes) por parte de los miembros de una comunidad.

Don Franklin también coordinó la ilustración de las historias con Kevin Orlando Cruz López y William Heriberto Vargas Aguirre, jóvenes bribbris de su confianza. Ambos jóvenes dibujaron en papel, con la guía de don Franklin, escenas de las narraciones. Se procedió de esta forma a fin de que las eventuales ilustraciones mostraran la mayor pertinencia cultural que fuera posible lograr basado en los dibujos mencionados.

El Dr. Carlos Sánchez Avendaño, creador y coordinador del proyecto al momento de empezar a trabajar en la iniciativa propuesta por don Franklin, se encargó del complejo proceso de coordinar el trabajo de ilustración basado en los

dibujos creados previamente. Las ilustraciones fueron realizadas por Keilyn Ureña Alvarado, Silvia Mora Valverde, Valentina Vezga Acevedo, Víctor Mora Mora, Gabriel Moraga Rodríguez y Arianna Fonseca Quesada. El proceso requirió de mucha comunicación entre quienes ilustraron, el coordinador del trabajo y el autor del libro. Lograr comprender qué se quería ilustrar y, posteriormente, realizar ajustes hasta llegar a una versión final validada fue un proceso difícil; por ejemplo, lo que había sido dibujado en una hoja por Kevin Cruz López y William Vargas Aguirre podía contener, al ser explicado por don Franklin, una serie de escenas que requerían ser ilustradas de forma independiente.

La parte final del proceso estuvo a cargo de Luis Serrato Pineda, coordinador del proyecto en la actualidad. Este se encargó de asistir a don Franklin en el trabajo de decidir en qué parte de las narraciones era conveniente insertar cada una de las ilustraciones. También supervisó, con la colaboración de Carlos Sánchez Avendaño, la diagramación y las artes finales de libro, de lo cual se encargó Juan Guevara Pedroza.

La versión digital del texto estará disponible en el sitio www.dipalicori.ucr.ac.cr.

Sobre el proyecto TC-625 “Lenguas y tradiciones orales de Costa Rica”

El proyecto de trabajo comunal universitario “Lenguas y tradiciones orales de Costa Rica”, adscrito a la Escuela de Filología, Lingüística y Literatura y a la Vicerrectoría de Acción Social de la Universidad de Costa Rica, colabora con diversas comunidades etnolingüísticas de Costa Rica con el objetivo de fortalecer la presencia de sus lenguas y culturas autóctonas mediante iniciativas de fortalecimiento, promoción, documentación, visibilización, revalorización, enseñanza y revitalización ideadas, elaboradas e implementadas en consulta con miembros de los respectivos pueblos y con la participación activa de adultos, jóvenes y niños de las comunidades con las que trabajamos.

Uno de los propósitos más importantes del proyecto consiste en la creación de materiales didácticos y de consulta adecuados para la población y elaborados con criterios técnicos de diseño gráfico y lingüística aplicada (didáctica de la lengua y revitalización lingüística). El presente material constituye una muestra de esta forma de proceder. Esperamos que sea de utilidad para los miembros del pueblo bribri y para todas las personas interesadas en la lengua y la cultura de este grupo.



VAS Vicerrectoría de
Acción Social

EFLL Escuela de
**Filología, Lingüística y
Literatura**

Luis Serrato Pineda
Coordinador del proyecto
Universidad de Costa Rica
Contacto: dipalicori.efll@ucr.ac.cr

Yèria chéwa naí itök



Sibò kè kị i-kiàne tò kòs ie'r iyök kị iyiwak amêat e' ujtélur wósuk é ishkaŵe.
E' kuëkị ie' dör iujté yéat i kalépa a tò ye'r a ké i-ajkónuk. E' kuëkị e'tökicha ta e'köl se' ditsò shkór nai' yulök kábata a, ie' wạ kua'bõt mị i-ujtóie. Yèria dör nai' yulé éri kábata tsînet ta kè iku, ie' r i-bikéitse tò ye' mị'ke shùte kábata a; mịk ie' démi kamî ta ie' i-sawẹ tò e' taị nai' dakòke, ie'r i-yulé ta e' tò nai' âr dỏa ie' yók, e'rö ie'r ítke i-kua'bõt wa éri kè i-du'wạ ie, i-túnemị. I tòtiemị ie'r i-pé yènatka ês ie' shke dò elkê ta kè i-pé wétạ iạ, e' yulök ie' wờr chỏe kàrikị, éjkê ta mịk ie' kạ sawẹ ta ie' d etsạ kạ áie a. Ie'r i-sawẹ ta e'rö taị nai' tso'wạie, e'shùa wé ie'r i-ska'wẹbitụ e'mọtér wósuk ta e'köl se'yé âr nai' e' kapéyök.



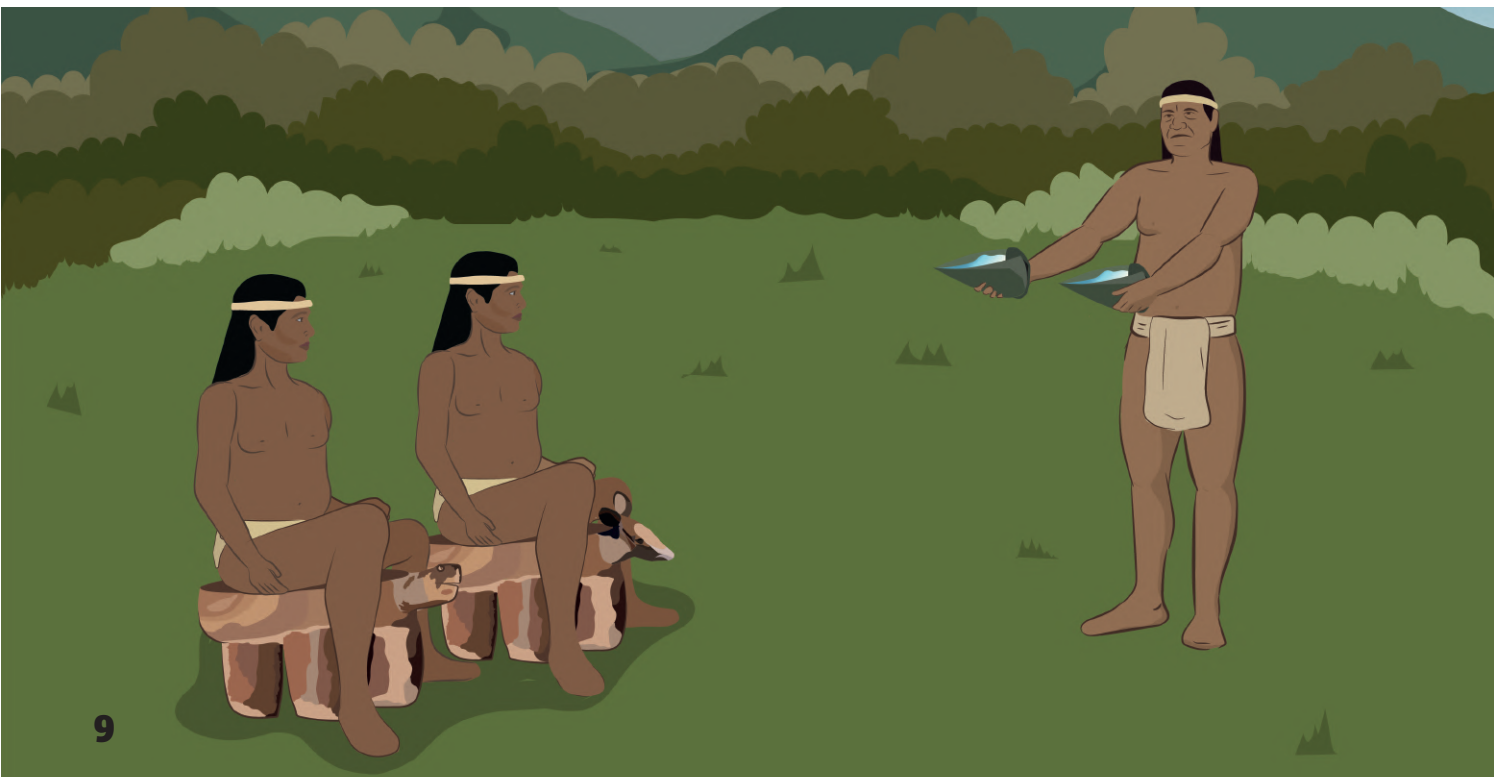


E'r akékëpa Duwâlök, íyiwak ulítanë bulú ena i-wak. Yèria wò a ñalà Tkörâë, kuëkì ie' mìa akékëpa ñë' ichàkòk. Tò wé ñalà àtë éri Duwâlök dör ie' iütë tò ye' apànu â y e' dör y e' íyieak kapeyö kéwë e' ukò ki s-kà pàkò. Se' ditsò dör i-sawë tò taì nai' tso' kòs e' wa sulù ë ie' wër pônami séjka ie' yök, añies wé kapéyök i-wak tso' e', éri e' ta i-wakujtòke ta i tsé irir. Éjkë mìk i-kapéyâna ta Duwâlök dör ie' a iche ire' s-ró kâpakök, eri s-mì'ke ye' ùa. Yèria mìa ie' ta tkörö ie' ù a, e' rö ie' sawë tò Duwâlök wà taì ù tulúrwaie. Etkue itere' e' a ie' tsémì Duwâlök dör, ie' a wéshke ché wès se' dör añi a wéshke che ês. Duwâlök dör i-kalépa a iche tò kula' tsùbitu sée a' dör kayóla a. Yèria dör i-tse tò ês Duwâlök dör se' ditséwö kie. Duwâlök kalépa wà ie' a tsawì débitu kula' ie e' che Duwâlök dör ie' a tò e'kì be' etkòka, éri mìk ie' étkeka ikíta tsawì ducharke ie' dikîâ, sawé Duwâlök dör, ie' dör iche kétkek, a' dör kula' ské tsùbitu kayóla a, i-kalepa wà i-ské débitu, éri e'ët dör kuë; e' kè dichané i e' dikîa.

Ukòkì Duwâlök dör ie' shkëñë tò a' dör ì wérkë e' ajkáchó kayóla a. Se'r i-sawë ta yì ta akékëpa uj tòke e' wakpa dör wès se' ês. E'pa dör ie' tié, Yèria i-sawë ta chkó dör íyiwak kañiru ése chkà, katé ie'r, ukòkì ie' i-sawë ta ká tawirke, ta ie' débitu ká ñia, éjkë akékëpa Duwâlök dör ie' a iche tò íe' s-kâpàkòke e'ri ie'r iütë be' i-saü a' akékëpa tò ye' kì ká tawirke kè ye' dókmìne ye' ù a, e'rö ie' iüte Duwâlök dör àu be' kè mìnene bét, dör wéjkë y e'r be' a iche éjkë, kuëkì be' kâwö ta sènuuk y e' ù a. Yèria dör iche kè idë wès ye' sérke be' sa. Duwâlök dör ie' a iche tò be' kâwöta ye' a ichókka tò wès be' débitu íe ye' sa. ¿wès be' chówa i-tök? ;ye' a ichó! Yèria iche tò ye' dâmi wa'nama ta yébalök éri ìbrò dör y e' kiére íe. Duwâlök dör ie' a iche be' kè wà ye' íyiwak shká'ònebitu, ì kuëk y e'r i-sawë tò mìk ye' íyiwak débitu shká'rlule e' mawéwà ye' wak dör ukòkì kamì ta be' débitu i-tòkì. Yèria dör iche tò y e' e' rir.

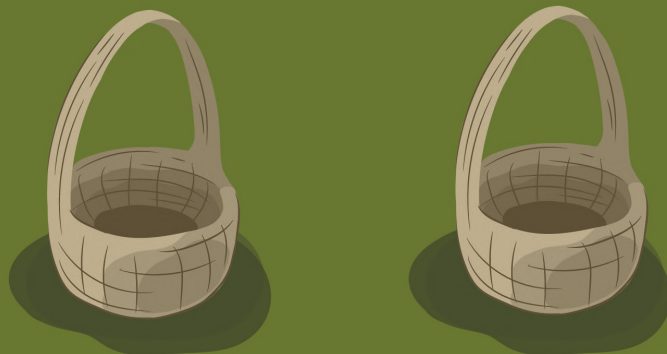
Duwâlök ie' a' iche ês a' shkôr y e' íyiwak ulitane shkauk ta a' r y e' kî kanè amekâ i-bua'uk, i-kapéyök, y e' kèr i-kapéye ta i-da' dawòwâ. É kuëkî mîk a' kî ye' íyiwak kiàna e' ta e' tò è a' ke i-ujtókkuâ éri ujtòwâ ie, kè shkâ'warbitue' ta kè idè' wës. Wôsuk Duwâlök dör ie' a' iche e' kuëk ye' kùnupa sulù è emâ be' kè aminene, éri be' kâwöta senuk dòkâ kâ paköl.

Añies be' kè kâwöta shkók wé be' shka'k e'rö e'körä, mîk be' shka'k wêrö ta be' dör a i-biyòchó. Yèria dör iute èkèkè a'wa yö be' a' iche. Mîk kâ tawina ta Yèria itsè tò etkue ù



ter e' a taï pë' alárke, ie' itsè ta pë' dör ichèke tö tsëskua wé ì e' alâ tsiru' è, éri akékëpa Duwâlök e' kòkeka i-kipò a pë' ñéjkë pa úñuk tö a' kè úkyèñuk ye' kuka. Duwâlök dör se'a iche a kayóla be' kapa'kuà ta be' e'towa tsînet ye' âr e' dikîa. Ês Yèria i-wamble ie' e'tewa Duwâlök âr i-kipò a e' dikîa. Nânèèè ie' itsèta aknama alárkewa, ujtè etké chèke irirdak, ì alâ tsiru' è.

E' kuëk mìk Duwâlök dör ie' a i-yè barökönë ta bet ta ie' démi wé ie' ñalà àna ie' en a e' shà. Ukòkì wès ie' a i-yèñëbitu ês ie' r i-apàka. Ie' sènë kâ paköl éjkë àna i-yàmipa a i-apàkòk. Ie' r iyé tö wès ie' chéwa naï' i-tök, yì sà ie' démi ìma e' r ie' a i-yè, i chkà katà ie' r. Añies kula' wése kî ie' etké ena ìma ie' apaut íyiwak bulú dör. Êskapë ie' r iyè tö kòs íyiwak tso' akékëpa Duwâlök wà. Yèria i' bats wès ie' iyèñë ês, e' kuëki ie' kè dë wès. E' bitámik se' wà i-siwé ujchën tö íyiwak wak ta, kâwöta, dalò ie.



Yèria ɛn ɔ iàna tò se' kie aknaɲa dör tsiru'. Buléñakkɪ tsáli ta ká tawina ta mɪk ká dé élkê ta íski Duwâlök ù ɔ' mɪk elka dipa' tərka e' wì ɔ ì ujtòke se' awápa biyòbalö ie, éri Duwâlök dör iùtèke. Ie' ujtòke tò itkər ye' sa. E' dör Yèria e' yámipa e' tso' ie' i-tâyulök tò ie tso'ia tsè'ka. E' iùtèke akékèpa Duwâlök dör tò kayóla tso' tsè'ka a' kɪ i-kiànaɲe e' ta a' káwötá ye' ɔ i-kémö kiök, wà dör tò tãɪ ye'r ie' ajkõɲe. Éri a' kɛɲe i-apánuk wéjke ye'r ie' ébitu éjke e'rö ká pàkòla' a' ké i-apánuk. Kòs nañéwe tkóke ta Se'r itsè ta s-yámipa tso' ie' ichàkòk akékèpa Duwâlök ɔ. Mɪk diwö ɛna ká pàköl yéat Duwâlök dör e'dé éjke ta ie'r se' ɔ iche ire' be' dömɪɲe be' ù ɔ, éri mɪk ye'r be' ɔ iche tò wéshà ñalà dör e' shà be' dakówa, be' kè kàɲe ká Saúkɲe ye' ù ajkɛn be' ké shkók éttame èmɛ. Wòsuk ie' ɔ Duwâlök dör ichebitu tò be' kè kawötá be' sèna ye' káska ɛna ye' ù ɔ e' apàkòkka bet. Mɪk be' démɪ e' ta. Be'ɛn ɔ



i-apàkak e' t̄a be' ke ichök éri mìk be' k̄i k̄a' dé pàköl éjkë, be' ké i-apàkök. Éri be' ke ichök t̄o ì kuëk kè sk̄awöt̄a íyiwak shk̄a'ukm̄i.

Wëshke Yèria yàmipa en̄ a ìan̄a kuëk̄i t̄o yì s̄a Yèria kablë.

E' kuëk m̄ik Duwâlök dör ie' a i-yë barökönë t̄a bet t̄a ie' démi wë ie' ñalà àn̄a ie' en̄ a e' sh̄a. Ukök̄i wës ie' a i-yëñbitu ês ie' r i-apàka. Ie' sènë k̄a paköl éjkë àn̄a i-yàmipa a i-apàkök. Ie' r iyé t̄o wës ie' chéwa naì' i-tök, yì s̄a ie' démi ìm̄a e' r ie' a i-yë, i chkà katà ie' r. Añies kula' wése k̄i ie' etkë en̄a ìm̄a ie' apaut íyiwak bulú dör. Éskapë ie' r iyë t̄o kôs íyiwak tso' akékëpa Duwâlök w̄a. Yèria ì' bats wës ie' iyènë ês, e' kuëki ie' kè dë wës. E' bitámik se' w̄a i-siwé ujchën t̄o íyiwak wak t̄a, k̄awöt̄a, dalò ie.



Sibò dör íyök yö'

Kéwe Sibò dör kakèjkuö yö'. Ukòkì ie'r i-sawè tà kè se' ditsò tsekèketke ie' dör e' kè Sèrpa. Ie' wak en a ìana tò se' ditsò e' chkò tà. Kuèkì ie'r i-bikéitse tò yer'r i-amewèmi tò ì amik ditsòpa sérmì. E' wâr tò Tsikirke e' dör íyi kuatkèmi sènò ie. Ie'r i-bikéitse tò ye'r ye' kalépa kèke e'kìmuḵ. Sibò dör ikalépa ichàke tsèèeme, e' a ie'r iche a' kèke ye'r e' kìmuḵ ye' íyi katablèke e'wa. I-amasopa dör ie' iütök. Ie' dör ie'pa ulitane patke íyi yulök batsè kakèjkuö amik, i-kalépa dá i-tsuk , wéalê wà idé batsé éri kè ikì ì tsikìne yés kòs íyiwak yawé ie' dör éjkè patké' ie' dör éri ie'pa dá itsuk éri wake' kè ikì ì tsikìne. ká dé iéjkè tà kálwak kie anè akékòl wak dör se' ie' e' dá ì brò tsuk, e' batse ie' dör e' sawè Sibò dör tò idé anè wà e' amika ìtsikìna. E' kuèkì

Sibò dör ie' ichàke tò a' naù anè wé be' dáre ì chkà Tsuk e' apàkò ye' a tò wé ichök ena ìma ká kie wósuk ì chkà de be' wà. Sibò tso' éjkè tà ibikéitsök tò naùpa i' par ye' kìmèmi bua' ie ye' ká yawök. Naù anè ichàki' ie' dör ì dé ie' ua e' kuèk, e' iüte ie' dör tò e' tsuk ye' dá ká kie nòpakkuö e' rō. E'rō ékòl se' sérke e' alà ñá bikòke pèke kàl yakichi amik ese bitè ye' wà ye' kalastka amik. E'batse ye' dör kakèjkuö amik e' sawè be' dör tò kanu ie ì tsikìna ikì. Sibò dör naù anè a iche a' naù ye'r be' kalò'wé ikì tsukne wé be' dá tkörō e'rō, ye' kikiàna sawè tò ì kuèk e' è amik kànu tsikìna. Naù anè dör ie' iüte èkèkè ye' mì'kene. Ñée anè skà d'èrō wà déne ie' wà batsene ie' dör, Saḵ Sibò dáre tà ie' i-sawè tà íyi kì Tsikìna.



Ñée Sibò en a iàna tò yì sërkejká ártse naü anè dör nòpakkuö è e' dör ie' kutà. Ie' ibikeitse tò naü anè wa i-bitùke e' dör ye' kutà kie Namaitamì e' alà tër e'köl wak alaköl chkà bère kie Iriria e' ñà bakèke i-amì dör e' tsèke naü dör. Sibò àna ká bikéitsök tò ye'r e'köl mäsò yulèke às e' amì ye' a ye' naüyöm e' chkà tsuk, ie'r ibikeitse tò wès ye' alà dòmì iska. E' kuekì ie' ujté dakúr akéköl wak se' ie kie Kèsheshè añies ikie naü Aswa, e' a ie'r iche tò be' yú ye' a kanè kiàna ye' kì e' kanéuk. Dakúr akéköl ie' iùte a' naü Sibò: ¿Wé be'r ye' pátke ì e' kanéuk wósuk tã ì irir? Ie' iùte Sibò dör élkè idir éri kè be' kàne tkînuk.





Sibò dör ibikeitse tö mü naü Aswa dör alà ñe' pé yé, e' Kiàna ye' kị sawè. E kuẹkị Sibò en a iàna tö naü Aswa e' Sérke, e' ye' mị'ke mịk ie' dá nòpakkuö e' ukòkị. Ká tkél tạ Sibò shkòke wé ie'sérke e'. Mịk ie' démị tạ wèshà naü Aswa Sérke mōar e' shà, ie' alà pé yébitụ e' ñé wene ie' dör e' kị tạì ẹ kàlkö ulitane Tsikina. Kuẹkị Sibò skà dáne naü kèsheshẹ e' a ichókne tö ye'r be' wake' pàtkene wé be'térke e'rö. Éri naü kèsheshẹ ie' iùte àù kāmì idir, kuẹkị ye' ské yuló. Éri Sibò dör i bikeitse wake' mü ie' miáne. Kuẹkị ie' kè dōpa wès. Aswa dör icha démị nòpakkuö tạ alà Iriřia kué i-kalàtska kị, mịk ie' tsá dè'rè tạ kè ie' sùne alà Iriřia e' amì wa, mịk i-amì dör i-tsè tạ alà iẹka, sauk ie' tsikiniņa tạ i-pé yènaņa i-kalútska a tạì.

Bòtòkichatà Nàmaìtamì
dör naù Aswa oló sawe.
Ie' térke nañéwe mìk yì
kè kù Tsè'ka e' dalewa.
Eré Nàmaìtamì dör
i-alà payue taì éri wake'
kèsheshè dör i-kuerâ.
Mìk alà ié kà tà i àmì
dör bö'wö tsekeka tà ie'r
i-sawé tà dakúr mì'u ét ká
shùà. Sibò r ie' pàtke dòka
tkètökicha.



Ukòkì ie' i-sawẹ ẹ́ ẹ́ bua' naúyöm e' chká dör. N̄́ee ie' ànà ká bikéitsök tó wẹs ye' ulà dòmì ye' naúyöm iska. Kuẹkì ie'r i-bikéitse tó ye'r ye' kutá kiẹke ye' ù e' iùchẹke yó e' tsiru' ba'uk, N̄́amaìtami dör tsiru' tami e' kuẹk. Ie'r m̄́aso pàtké'mì ẹ́ N̄́amaìtami ie' ẹ́ a iche tó ye' kẹ dọpa. Ès Sibò kalé denẹ ie' ẹ́ ichòk. Èri Sibò dör ie' ẹ́ ichéne, be' wa ke' míanẹ ẹ́ ye' kutà ẹ́ ichòk tó ye'r ie' kie wósuk ye' naúyöm kẹ m̄́anẹt ie' ẹ́ ikiéáñìes.



Sibò kalé skà dē' dōkà tkétökicha tã i-kutà dör ichebitu tō ye' bite ɛnã ye' sérke kãmî kè ye' dōpa. Sibò dör i-bikéitse tō mu ye' kutà bité. Kuëkî Nãmaìtamî dör Sibò kalé ă iche tō be' ké akè ichök tō èkèkè, éri ie kãwõtã ye' kî ì kiãnã e' yulök, ês be' ke ie' ă ichók, wósuk iké ye' panuk. Sibò dör ì-ãmasopa tã iyi ulitanë kiãnã e' kanëwetke ie' ù iù tkóie.





Namaitamī bateshka
nōpakkuō dēka ta i-wa
i-alà tīa e' tsīkī. Sibō dōr
īa wēshke iché, ukōkī
ie'r i-shke'we, e' i-kutá
ie' ichàke a' akēnū wēs
ide ì kuēk be' ye' tsuk
pàtke. Sibō dōr ie' iūte
ye' kī be' kiàna e' ta ye'
ù yōnā e' iū chōk wósuk
ye' kī i-kiàna tō be'r ye'
a tsiru' ba'ū. E' kuēkī ye'
be' ki' kanè e' kaneuk e'
ta eñà bùl i-kalök.

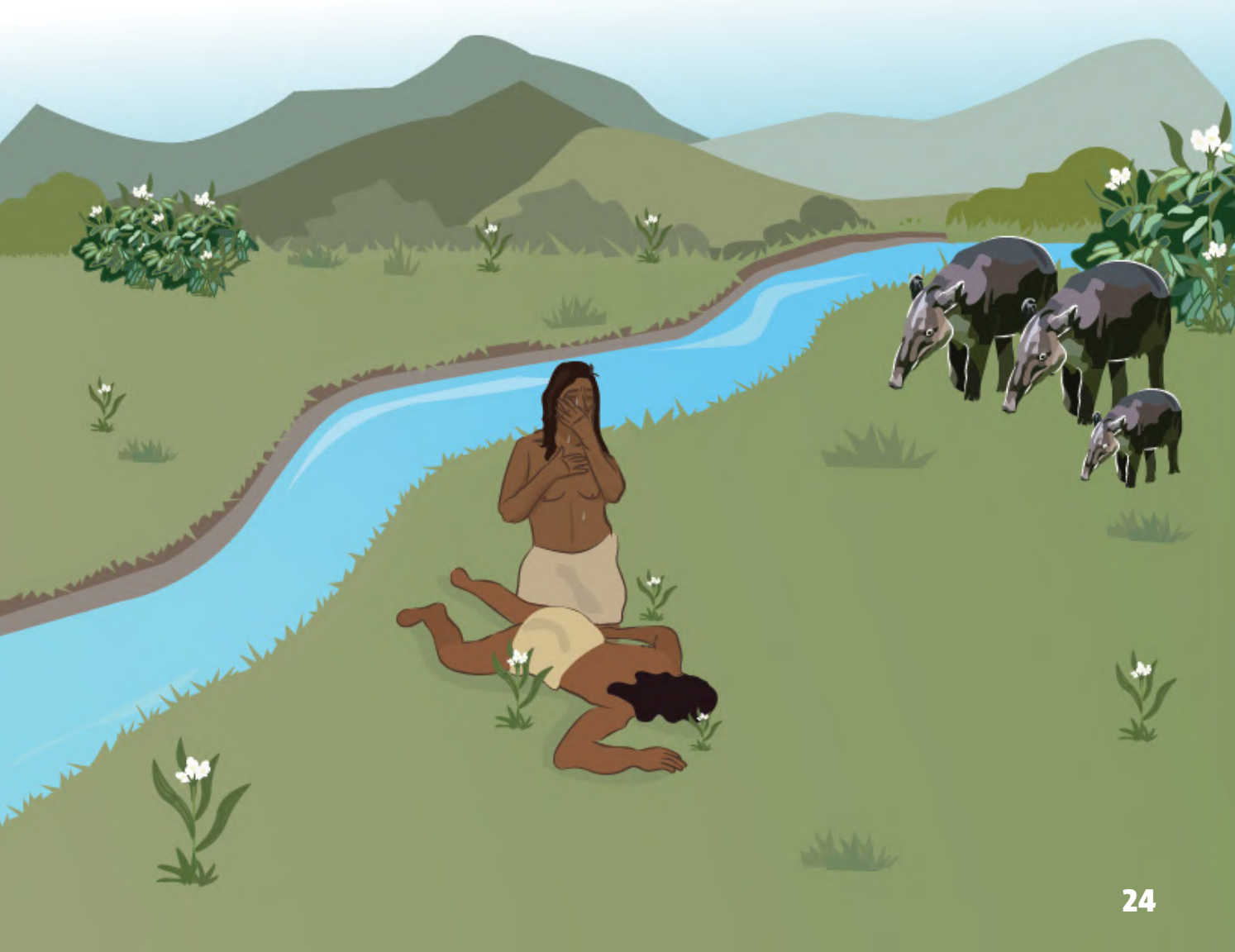
I- kutà dör iche kè idë wès yö i-kanewèke. Mìk i-diwö dé tạ tạ Sibò kalépa enà bíl yì kanèblè' ie' ta e' pa dapàna. Sibò i-àmàsopa a iche a' ké yö búlikalök, nañèè bùl irinawa dòka ká shábös tạ Sibò ujtò àna i-kutà tò tsír be' dör tsiru' ba'ụ mừrò tạ be' yú tàyèpa dapàna e' tạ ye' ù iù kuẹk wètsawök, éri ie'r iùte kè ye' dòpa ye' alà kè ajkónuk yì ku. Sibò wạ i-ujchértke tò ì kiàna, ie' kị, kuẹkị tkétökicha è tạ i-kutà e' é, ie' i-alà tiéka bikeitse Sibò dör tò mí i-wạ imí, mú irir itsémì e' tsìkị. Sibò yéar i-wébalök tạ ie' i-bikeitse tò i-alà mú yènatsạ i-àmì Tsìkị kè tsèng iwa. Kuẹkị ês i-wamblène. Nạmàitamì kè wạ i-tsèng tò wéjkè ie' alà tkashka ie' tsìkị. Alà ànawạ ískị ie'pa tso' wètsawök e' kaló dikịa, kịka sulitane daké mịa chkà ie, Sạuk Sibò dùr, wớsuk tạ ie' tso' kòs ì wamblérke e' wóikök enà itséitsök. Ie' dör tkétökicha i-wóike.



Mìk ie' tso' e' tséitsök ɛnə sɪwə' kɪ ujté
chök tə alà kie Iriria e' yòṇṇə chká ie dör
séjka kòs kəkéjkuö tköke e' apàietka wa'ñē.
Ie' kutà ɔ ie'r iche kè be' tkinuk. Éri i-kutà
en ɔ sulù ie' àṇə i-kuekɪ, kuek Sibò ɔ ie'
iche, a' akè be'r ye' kíbitu kuek ye' àtə sià è,
be' batámik ye' alà kè tə'ia.

Sibò dör ie' ɔ iche àu be' kè tkinuk e' kɪ
kè idē wēs. I-kutà ie' ɔ iche ês be' dör iche
kuekɪ ì tsakök be' tso' e' akakmerâ be' dör
ye' alà ɔ. Ñēe Sibò ibikeitse tö às ye' kutà
kè wêir ɛnə às ie' at i-alà tə sénuuk, kuekɪ
ye'r ie' mìkeat dalò tə íyök i'kɪ. Sibò dör ie'
wóike senênê yawée ie' dör íyiwak ie. Ajká
mē'kə ie' dör Nəi'.

E' kuekɪ nəi' dör ó təi dalóta ɛnə wósuk
ie' ishki' tə si'wö ɔ mìk yir ie' ujtekewatke
tə. Anēs mìk se' ditsò tkörâ kə i' kɪ e' tə se'
balérke íski iyök ɔ.





**Sibò dör
dayè Tsiki'ò**

Sibò bakíyi ulítanę bekéitsök. Skuękí ie' en a iana tó íyiwak ulítanę yawèketke ie'r e' kè Sèrpa ká síkí sènõ kiámí di' a. E' kuękí ie'r bikéitse, e'köl ye' apàkök ye' dawö' mú dé. Ká ét ta ie' sàk i-dawö' ajkà kie Duluitamí e' shkòõnà ie' apàkök. Sibö ie' a iche a' dawö' wèshke. I-dawö' déwà wèshke; shéwe, Sibö dör éri dör i-sawé ta i-dawö bitsòketkër, ie'r bikéitse tó kè ide wès.

Mù ie' dé tkër e' shà kàlì mú bùtsanà déwà wé ie' tkër ę'. Wès Sibö r ibikeitse ta ès i-wamblèna. Kàlì yènanà déwà wèshà Duluitamí tkër ę'. Née ie'r Sibö a iche a' dawö' ye' kí kàlì déwà. iute Sibö dör mèskö bár iyök éri wèshà ye' àr e' ajkën. Ès Duluitamí èske. Dò kamí ta tsa'wak dör wé ie' tkër ę' ie' kuèke e'che ie'r i-dawö' a ye' kuèke tsa'wak dör. Née Sibö dör ie a iche mèskö iyök.





Ie' êske iyök, kuëki Sibò dör i-bikeite tö ye' dawö diö mü Shka'k ùriki, éri ye' kàl shkó ie mü ichakè irir ye' a. ímà ie' ibikeitse e' sù i-wamblëna. I-dawö'r ie' a iche ye' shka'k ùriki, be' kàl péitömi ye' a shkóie. Sibò dör i-bikeitse tö müñà iche irir dòkà tk'ëtokicha e' ta yö ia iamêke. Ês i-dawö'r ie' a iche. Sibò dör uka' ie' iütë alòna kè ése' yö i-peite. Duluitamì dör iche àu kè sö iche. Dòkà tk'ëtokicha Duluitamì dör i-dawö'á i-kàl peite shkóie.

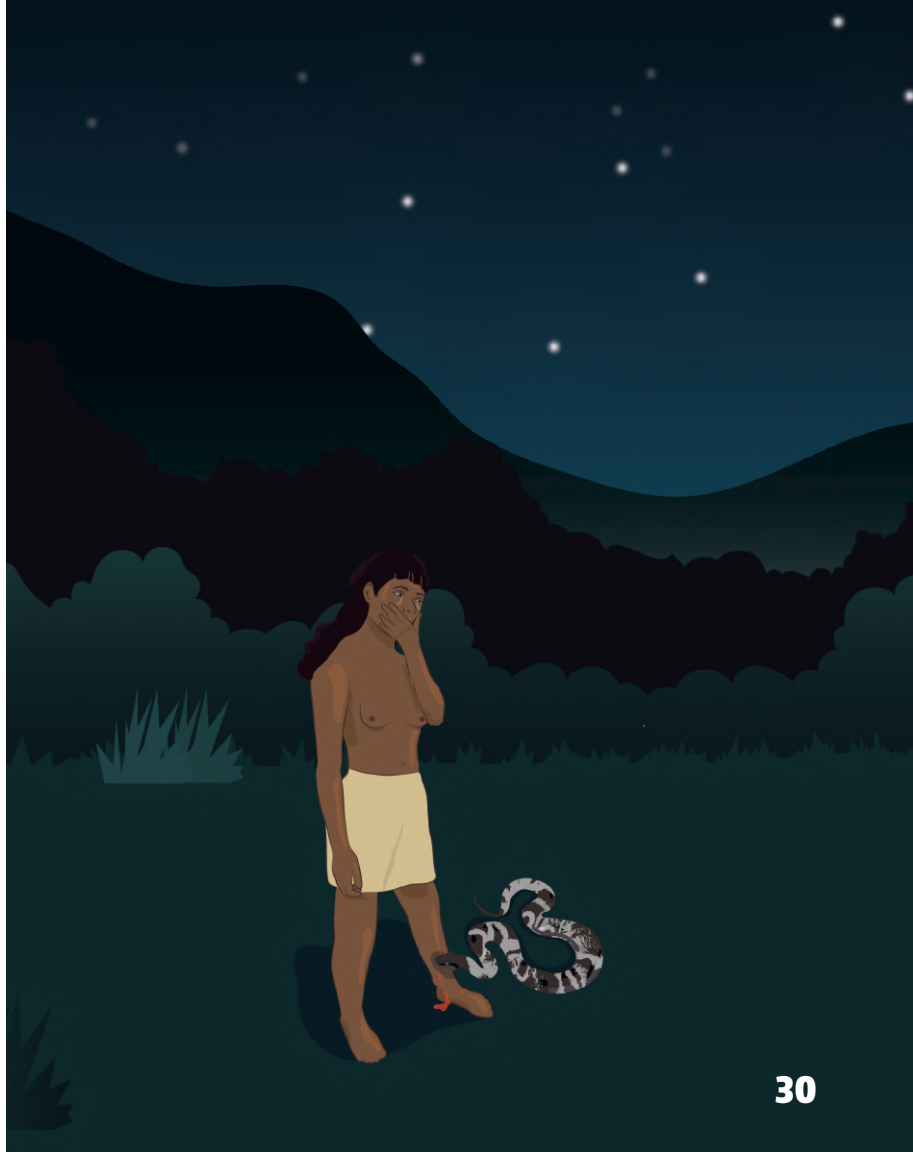
Éjkë ie' dör iä i-ame, eri
ie'r iä iche. Yö be' a i-peite
éri imā yö be' a ichéke ês
be' kī iwà sauk. I-daw' ie
iüte tö wès, ie'r iüte kè be'
kàwöta ye' kà tkötkër iyök
kī íski, wòsuk kè iamattër
íski be' mī'ke wé dör e'ta
be' ké i-kalö'uk ulà a.

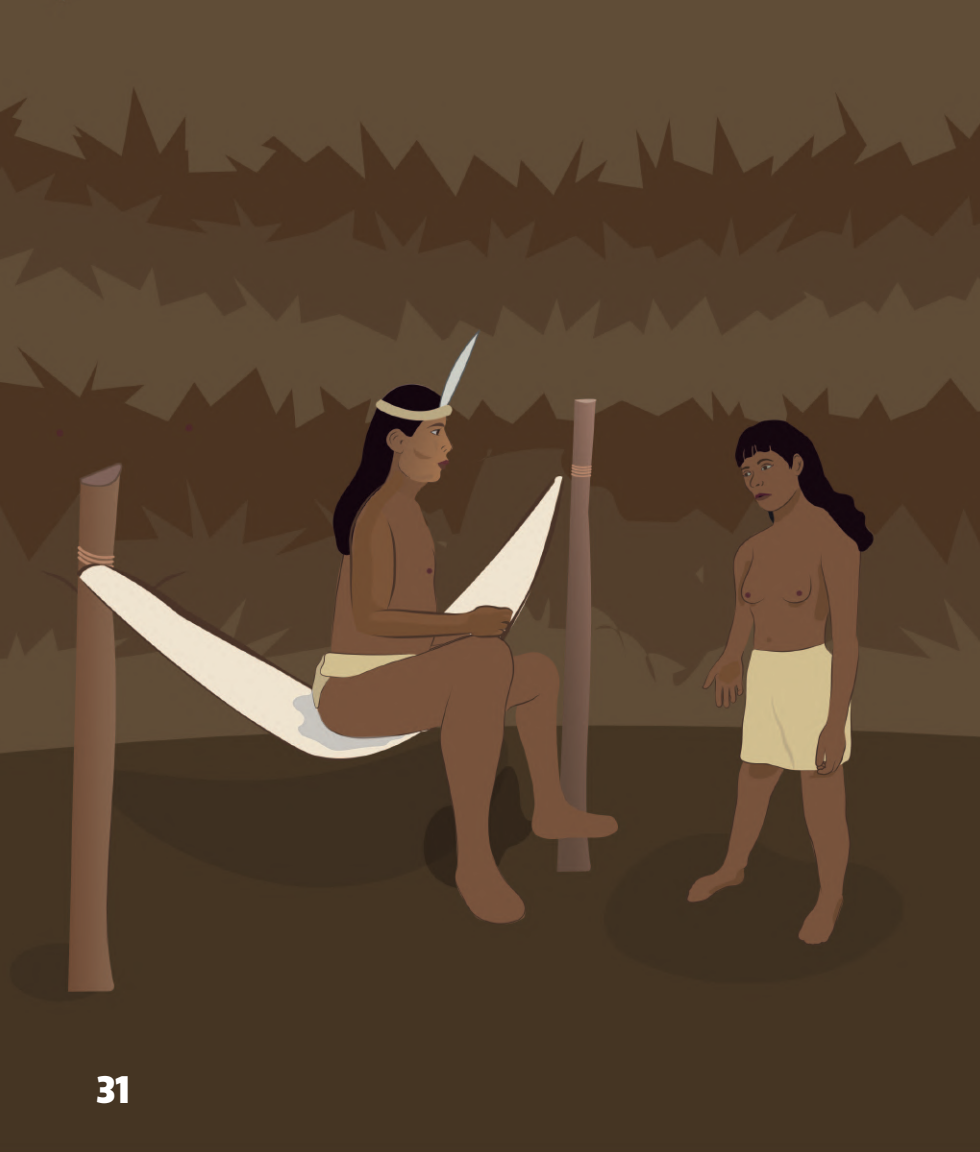




Kè i-matkër ö ichatkër i-wak è. Duluìtamì dör i-bikeitse tö I kuëk ye' dawö' ês ye' a iche. Ie' wà kàl mî'tser shkó ie ùrikì. Éri Sibò àna i-bikéitsök ye'rie' yawèketke ì ie kuëkì mù iri ye' kàl tketkër ö i-amede ískì. Ie' i-bikéitse tà ês i-wamblëna. Duluìtamì mîa ùriki daleu ie' kàl tkétkër ískì.

Kamî tà ie'r i-sawè tà wé ie'r kàl tkétkër e' kànunamì ískì. Ie'r i-bikeitse tö a'wa yö ikèkane mîk ye' mîtkë tà. Éri Sibò àtà wëshkë e' ie'r i-bikéitse tö mù ye' kàl e' ie' wé wës; ie' wöblàna ye' ie' a ichémì e' kè dalöie. Mîk Duluìtamì mîtkene wëshkë tà ie' mîane wëshà ie'r kàl tketkër ànamì e' yulók. Éri ie' èwà i-küne, mîk ie' tso' i-yulök daléwa ie' i-tse' tà e'tö tikabè dör ie' kuéwà ie' kalò kî.





Ñée ie'r i-bikéitse tö
tuwál a'wa yö ye' dawö'
a iche tö ye' ukö be käl
chöwa. Éri mîk ie' démine
wëshke Sibò ù a ta ie' dör
i-sawè ta wëshà Sibò âr
i-kipò a e' dör käl mî ie' wa
e' demî buktkërne kipò a.
Ie'r Sibò a iche a' dawö'
ye' ukö be' käl chöwa; eri
mîk ye' tso' i-yulök ta ye'
kuéwà i-yulè kuëk tkabè
dör. Sibò dör ñée ie' iüte
ése kuëk ye'r be' a ichémî
e' dalöiök be' kâwötà. Be'
kè wà i-dalöiene e' kuëkî
be' kiri'wewà tkabè dör...

E' ñérpa tã éskapë
wake' Sibò kí ikiàna.
Kueki Sibò dör
Duluiṭami ą iché be'
kéé' ajkónuk buàè.

Ie' mïchône iù ą
wòike Sibò dör senênê
dòka tkétökicha. Mïk
ká dé tkél tã Duluiṭami
yàmipa déne Sibò ą
ichök tö a' naù sa'yàmi
kirinewabitù be' sak e'
tkòrà. Sibò dör ie'pa
ą iché tö a' ke buà è
i-kaneuk, a ké i-balök,
apàbatörökwa mùlù
sik wa buà mùktër
a' ke ká bua'ki, kè
balarwa íyök ą.





Îma ie' pa a Sibò dör iche e' sù ie'par i-kanéwe. Mìk i-balèna e' ukòkì ká dé ikì tkél ta e' shà I bulàna ét bērie wès ì tsikinawa e' tsè. Kuèki Sibò wak dör i kalépa a iche, a' yú sík ñe' sauk tö wès i-de, ie'pa da i-sauk ta ie'pa i-sawè ta sík shùshà i-tsinawa. Ès ie'pa miyalne Sibò a ichók, ie'riüte a' wayö mäsopa patke. Ie'r i-bikéitse tö bukuë' akéköl wak se' ie e' pàtkeke yö. E'pa a ie' dör iche a' tatanu pa a' kalö'we ye' dör sík tsikinawa e' apàtuök às kè i-kí tsikirwa.

Tàtanu pa sène
i-ajkónuk doka ká tkéi
éri ie'pa i-sawé tã ie'pa
kè wã i-dë' wës, sík
tsikinawa talár è irir
mírka wówó. Ì tsikina
kàl ie e' talar ème, e'
kuek Sibòr i-bikéitse
tò ie'pa e' pelorbitune
dòtsã íski.





Bukuë' akéköl pa e'
pelorne dótšə íski tènə
darèrè wóike Sibò dör
miyal sutat. Bikéitse
ie' dör às iserdak di'
ajkómik.

Káwö Shkòke ês kàl ñé m̀r̀kà
è̀m̀e. Kùèkì Sibò i-bikeitse tò
íyiwak bit yawèketke ye'r e' a kàl
tseké yò e'r. Kàl bêrie ñe' ulà m̀i'ke
wèk diwe tsikirke e' ajken e' mú
bulàna tã nàù buà akékòl wak se' ie
e' patkeke yò tsìnet i-bulatsök.



Mìk i-tsá bulàna e'tökicha ta ie' dör naù buà a iche ye'r be' patke ì bular ñe' bulátsök, be' yu ña i-kukébalök. Naù buà akéköl miä, éri Sibò i-bikeitse tö mù ese' kè ie' a i-bulatsëne. Mìk buà akéköl demì wé ie' patke Sibò dör i bular e', éri ie' kè wä ì tsëne. Buà akéköl démine Sibò sàk ta ie'r iché ia, kéwe Sibò dör ie' ichàke, a' naù bö itsé ta wèkëkä i-bular. Buà akéköl ie' iùte àu ye' dá ta kè ye' wa ì-bulatsëne. Éri Sibò en a ie' we'ikar kuëkì ie' patk'emì Sibò dör dòkä tkétökicha. Ujtè etkè chèke ie' dör Sibò a tö kè ye' wä ìtsëne.



Tkë'tökicha tą Sibò dör ie' ą iche
ì kuęk węshke tą ye'r i-bulatse,
ta ı kuęk be'r iche kè i-bularku.
E' kuęki Sibòr ie' kalò'wewą
kukó ppee ulajtö wa wötënawą,
kèkeukmi ká shùą tą Sibò wak
dör i-bikeitse tö mú ye'ą iche irir,
tómilitsule kál amik ês Sibò dör
i-wamble ie' dör bachòl kéli yulé
e' amik ie' dör buà akéköl te mİLis.
Wóike ie' dör tkétökicha, bikeitse
ie' dör tö i-bularke kál ulà mİ'ke
wèkèką diwö tsikirke èa jken
Sabak ie e' kè tsènę naù buà wą
e' kuęk ká tkek tą ie' ajkuò wòsuk
kál ulà wé mİchò wèk diwö dóką e'
ajken e' yórmİ eną i-bularmİ buà
è sabak ie. E'r bua' ditsò tsikirke
e' ą. E' kuęki ie' i-ame'at. Sibò
dör kòs éjkè wamble' ukòki ie'
tsò' i-sąuk tö kál tsikiną e' mİrka
ème, ie'r i-sawę tö i-sulurmİnę,
ie' i-bikeitse tö ye' ù tsekewamİ
irir e'sè, kè dör bua', e'sè irir ye ù
alo'yèwamİ kál dör.





E' kuɛkɛi ie' ká bikeitse tö yö mäsö yulêke i-pú tókulor ɛnə wôsuk yö ikêke i-ulà tókulor. Ñée ie' mĩa akékëpa kuɛɛ' akéköl e' ta ujtók, e' ɔ ie'r iche a' naü ye'r be' kalö'wɛ ye' ù tsekewamì kàl dör e' ulà ñukulor ɛ' ɔ. Kuɛɛ' akéköl ie' iüte èkékë ye' mí'ke be' ɔ i-kanéuk.

Mìk Sibòr ie' patkë ta ie' mìn i-saük i-ujtéchöl tö wé kiàna ie' kɛ Tèlor. Ês ie dör kuɛɛ' akéköl ɔ ɔ ichèmin. Bit ie'r i-wlà telor e' àna ískì wóike Sibò dör ta i-mĩa di' ie. Kuɛɛ kanè òna ukòkì ie' tso' i-saük ta wake kàl Sulùna ie' yök i-talarke èmɛ, itkènewamì ie' kàkòlttö ɔ eré ie'r i-ulà tókulor patke. E' kuɛkɛi ie'r mäsopa yulé tsèè ie' kɛ i-kiàna bikèemi, ie'r i-



àmasopa a o' yulé éri o' kèr bua' pèlor kàl
 dör. Ské yulé ie'r éri wake' kàl dör e'leka iki.
 Sibò dör i-bikeitse tö ye' mi'ke o' ské yulök
 òkama kàska. É ie dè'rè tkörö o' dé ie' wà e'
 dör daló ie, e' kè pàrlone kàl a. Mìki-masopa
 tso' kanèblök ie'pa káwötà i-katök e'r dúk
 ali ése èmì. Ès ie'pa bats kàl ñe' bikó ie. Sibò
 dör i-bikeitse tö ye' kì e`köl màso kiàna wé
 tūr bét ése. E' wà dör t' mìk kàl binarketke
 tà i-batà tsukmì amékane i-wi kì. Ie' en
 iàna e'r naù Dakèk, sulì akéköl, e' a Sibò dör
 iche tö be'r ye' a i-batà Tsukmì.

Iùte naù Dakè'k dör tö èkèke ye' e'ché be'
 a kàl batà tsuk. Mìk o' namèpa dör kàl bërie
 ñe' ñèemi tà bet naù Dakè'k sulì akéköl
 ulà dé i-batà ska tsémì ie'r mékane i-wi kì.
 Wóike Sibò wak dör senênê, senênê yuwée
 ie' dör di' ie bërie dótša s-pámik shkít. Ajká
 amè'ka Sibò wak dör Dayè. E' kuèk Dayè
 dacharke e' rō tö ie' shka'kka wōwo, talànuèk
 dóka kákölttö a. Añies mìk kàl ie i-bak âr
 tà tãtã iki dù ulitane bak. E' kuèk dù ulitane
 tso' tãtã dayè ajkómik. Ès Sibò dör iyi katable
 kuèkì se' wà i-apàke ujchen àritse...



Sibò Sòrkula ɛnə Sòrbulu

Kéwe mīk S-katàblök Sibö bak t̄a ie' bólök bak aṅippök. Éköl wém bak kie Sòrkula, ɛnə Sòrbulu, e' k̄i kòs iyi tsakök Sibò bak e' kiàṅ. Ie' e' yawak se' bulú ie, e' kuɛk sulú ie' ɛn ə Sibò är. Sòrkula bak sɛnuk ièköl kie Sòrbulu e' t̄a. Ie'pa bak sɛnuk ú sulè bêrie ése ə etkue. E' Sòrkula w̄a t̄a i-kalépa bak. Bóle ie'pa dör awá t̄a. Sòrkula dör kékkra è Sibò páuṅ ke ujtèwa. Sibò w̄a i-ujchɛnə t̄o yì ɛn ə ie' ar sulù. E' kuɛk Sibò r ibikeitse t̄o ye'r ie' mèkeat ditsó. Tsikirke e' yök w̄a'yök ie. E' yòk̄i s̄u ye'r i-katáble kéwe. j̄ Ím̄a ie'r i-bikeitse e' wa ie'r i-wà sawe! Sibò ar sulú Sòrkula ɛn ə,

kuɛk̄i Sibò shkór ulà wa ie' tsiríuk. Sòrkula él Sòrbulu e' kè dör Sibò bikeitse sulú, e' èk kra Sibò sérke e' s̄ak dipa' akakkiök. Sibò shkòke iyi wéitsök às ie'pa dör itótkö t̄o wès ö ì che irir. Sòrkula mèkeat w̄a'yök ie, Sòrbulu patkekem̄i k̄a dióshet e' wà dör ie' shkór Sibò katök dipa' tkabé wa, ie' kra Sibò ə ikak kiök e' kuɛk.

M̄i Sibò dör iyi wê tseketke t̄a k̄ewe ie'r i-wamble' e'r. Ie' Shkór k̄a ét t̄a Sòrkula ɛnə iél Sòrbulu i-sawèt̄a et tsanè dàtsɛ sh̄a dó batsk̄a ie'pa ù sé am̄ik. S̄awé Sòrkula dör, ie' miŷ ikét yulök itkó ie yòk̄i tsanè e' tareŷ sé daléwa iet, ska tke Sòrkula dör yòk̄i tsanè



mi' e' skóu iet, mīk ie' mitke
ikēt wa iskà tkök yòkì tsanè
mīu shà ár ie' wòà tsanênè,
tsanênè.

Ñée ie'r Sòrbulu a iche tö be'
patke sīa i-webalök tö ì che
íyiwak tsanè sé dör, Sòrbulu
ie' a iche tö be' añìes, be' patke
sīa iwebalök.

Buleñakkı̄ t̄a ie' pa shkēnā āñī ichàkòk i kūęk̄i, Sòrkula dör Sòrbulu ichake t̄o wēs be'r i-sawē, t̄a Sorbulu ie' īute t̄o ye' i-siwe t̄a irir w̄a'yök be alē ye'alē kē k̄utkēr e' ché irir. Sòrkula ské ichàke Sòrbulu dör iél dör ie' īute t̄o ese' ye' isawe t̄a be' alē ö ye' alē kē k̄utkēr e' ché irir. K̄a tk̄el denē t̄a ie'pa skār i-sawē t̄a wē ie'pa tkē'riki kip̄ö a e' shùshà kuiu tulur ù ñák am̄ik e' t̄un tish, tish de tkēr wē ie'pa tkē'riki e' shùshà, sawē ie' pa r karèrè uk̄o k̄i t̄a i-tunne tish-tish tk̄orö wē i-tkēr e'.

Ñée ie'par āñī a iche s-mi'ke i-skà wēbalök t̄o se'r iche. Buleñakki ie'pa āñī ichàke ikūęk̄, t̄a āñījk̄e ie'par i-tòkūę t̄o be alē ye' alē kē k̄utkēr e' che irir. E'uk̄ok̄i Sibò i-bikeitse t̄o mu Sòrkula miyal i-kanē a t̄a ye'mi'ke i-ùā. Wēs ie'r i-bikeitse t̄a ês irir.

Sòrkula enā Sòrbulu, wósuk séjka i-kalépa miyal kanēblök t̄a Sibò shkör Sòrkulapa ùā, t̄a, m̄ik ie' démi t̄a ie' i-sawē t̄o et bakali' kichatkēar Sòrkula w̄a i-bö ts̄aka. Ñée ie' en d̄ā t̄o ye' k̄imem̄i bakali' dör. Ie' miā bakali' tiukka, Sibò dör bakali' sí ñē'wóike s-nēnē-snēnē t̄a bakali' t̄i' naka

a Sibò dör iche s-mi' ye' t̄a k̄añak k̄isuk, bakali' ie' īute èkēkē, íma bö ñaiche t̄a ês irir s-mi' i-webalök. Sòrkula w̄a t̄aie' ù ñak am̄ik sabak m̄otkēriki, e' tsuk Sibò da mé ie'r bakali' a et tse ie'r ñée bala'uk ie'pa àna. Wē Sòrkulapa mínyal kanēblök e'rö ie'par i-tsére t̄o se' ù a yì tso' sabak bula'uk, kē tsèiā ie'pa dör. M̄ik i-dekatke tkē'tökicha e' t̄a. K̄a ét t̄a Sòrkulapa p̄onam̄i kanēblökne daléwa Sibò déne balanuk bakali' t̄a. Kūęk̄i ie'pa shkōnne i-webalök tk̄orö wēshkenē t̄a kē yì ku sabak m̄ot k̄erik e' è t̄irke tk̄erik̄i sh̄ash̄a. M̄ik i-batā ie ie'pa i-súwā t̄a Sibò i-bikeitse t̄o iñe mü irirdak i-sawēwā. Sòrkulapa p̄onam̄i e' balewā ts̄inēt t̄a kukur t̄a ie' pa itséta sabak bulardakā b̄ēr ie'pa miyal ik̄itsök enā i-k̄isuk t̄a ie'pa i-sawē t̄a bakali' kichatkēar bö ts̄ak e' t̄inaka e' yēar sabak ppök. Ie'pa i-sawē ààà ie' aw̄i bularke, ie'pa déwā wēshke sawēwā bakali' dör w̄ōā ie'pa ànekā iñe' e' sa'r be' kuēwa, ñée bakali' yétsane miū Sabak kichatkōkkane wē i-móar e', miū kichatkēar wē ie kichatkēar bö ts̄ak e'.





Ñee àna sulù ë Sòrkula ɛn ɔ, bakali' sí ñe'
 kókuk patke ie'r i-yàmipa ke. Ie'pa dör awá
 e'kuək ie'pa ɛn ɔ iàna i-tótkök, ie'pa dör
 itòkuɛ tō i-wamblök itso' e'r Sibò kèyì. Kuəkì
 ká et tɔ Sibò i-bikeitse tō ye`mì'ke Sòrkula
 apàkòk tō mù irir ye' ɔ ye' pulè, dùkò ye' kàl
 kòs iyi éjkè ichàke. Sibò déwɔ Sòrkula sɔk,
 ie' ɔ iche Sòrkula dör a' naù wèshke; Sibò
 déwɔ, kamì tɔ Sòrkula ie' a' kápi te ukò ki
 Sòrkula àna Sibò ɔ ichök a' naù ye' ɔ be'
 iyi kòs peitò maweyö tō is ye' kì i-amermi;
 uka' kéwe Sibò shkör ie' iütök tō a' naù kè
 ese' yō i-apeite; éri ie' wak kì i-kiàna tō mù
 Sòrkular ye' ichàke dòka tkétökicha e' tɔ yō
 ià iamèke. Sòrkular ichàke dòka tkétökicha
 éjkè tɔ Sibò ie' ɔ kòs ie' pule', dùkò, ie' kàl
 e' kàl e' amé. Ñee Sòrkula dör Sibò iyi kòs
 e' amawé ie' dùko tkeka ie' pulé muɛka,
 i-kàl kalö'we tɔ Sibò ɔ iche a' naù ye' ɔ tɔ be'
 kè ulà déne i-ska i-dé ye' ulá ɔ be àtɔ sklé.
 Sibò wak ɛn ɔ iàna tō mù irir ye' ichàke
 ikuək Sòrkula ie' ɔ iche tō a' naù is ye'kì
 amèna. Sibò ie' iüte tō be' kì buà ianèna.
 E'rò Sòrkula dör Sibò ɔ iche a' naù ye' ɔ ire'

idé ye' iche ie. Sibòwak ɛn ɔ iàna kuəkì ie'r
 iüte tókè idè wès èkèkè. Erè' ie' wak ɛn ɔ
 iàna tō ye' dátsekene i-dalèrmì ká tkèl dé
 ejkè. Kuəkì yō Sòrkula kite tō ie' ulà dé iska.
 Mìk ká tkèl dé tɔ Sibò i-bikeitse ìñe ye' mì'
 kene ye' iyi dalèrmì eri às Sòrkula kè aye'
 sùrwɔ kuəkì ye' e'ajkáchoku'wɔ Sòrkula ɔ.
 Sibò e' yuwé e akékèpa da' aie ès ie' shkör
 tkörö Sòrkula sɔk. Mìk ie' démi Sòrkula ù ɔ
 tɔ Sòrkula i-sawé tɔ akékèpa da' ɔ ése de ie'
 apàkòk ie'r ià wèshke che. Ejkè tɔ akékèpa
 ujtò ana Sòrkula ɔ a' naù ye' dör i-ujtè tse
 tō bö akékèpa Sibò e' iyi yèlur ulá ɔ e' kiàna
 ye' kì sawé ye' déwa akékèpa da' ɔ ie ké wɔ
 i-súrlule kuəkì wès be' ulà dè iska ajkachó
 ye' is ichók Sibò iyi wak dör.

Sórkula dör ie' ìùte dô be' dör Sibò e' tso' ye' kítök; ie'r ìùte aú be' ulà dè Sibò iyi ska tã be' i-sau tō ye' ês ie' wak dör, Sórkula ie' a iche aú Sibò wak dör kajkê duládulâ e ie' dör wëm bêrie. Akékêpa ñé dör Sòrkula ìùte ike ês ye' kè wak dör. Ñée Sórkula dáre wé ie' wã Sibò iyi balètkè'ter e'tsuk mé ie'r akékêpa ñé' a, amawé ie'r tã dukö tkaka bêrie ie'kì pulé ànã bitsi ie'kì eri ie'r pulè kalö'we kál kalöwé tã ie' mî' e' skóu ujkö ajken tã ie' e' batsòkã kashüã Sórkula kuka ie'r iche ;kèëë yi eer Sibòòò, ye' eer Sibòò!... éjké Sòrkula Tkinùna tã wakê Sibò wã ie' iyi mìtsenne, Sòrkula dör iche tō ye' wã i-ujchenupa tō dió dör Sibò e'mã kè ye' wã ìã iyi amênene ìã. Éri kè irè wès ye'r Sibò yulèke tã yö ìã i-ajkachike e'r ie' e'lò kã ye' kî. Ye' mî'ke i-apanuk wé ñalà kî ie' shkòke e'rö. Sibò en a ìana tō Sòrkula dör ie' páuñe pané i-ñalà kî wösuk tō ie' pawîna ujtèwã ie' wóbla Sórkula ulà a i-dakuò yö kulurne e' kuëk. Kòs e' kuëk Sibò i-bikeitse tō âs i-bitu ye' apanuk dóka mañatökicha éri i-tkétökicha ye' e' ajkàchökewã ìã. Sòrkula

tsã dè'rö Sibò apanuk tã ie' i-tse tã Sibò bité bular wèkuek, wèkuek i-pulé wa éri dò elkè tã ie' ttómik tkamî mìn bular ne kamîne, Sòrkula míane iüã, buleñakkî tã ie' míane iskà apánuk tã ie' i-tse tã Sibò skà bitéblar; tã ie'r i-bikeitse ie' kè yö ieku tkö éri kamî tã ie'i-sawè tã siwã' tkö pôô tã ejkê tã ie' i-tse tō Sibò bulàneñe ier ttómik, mañatökicha tã Sibò bak ie' ttómik wés dù ês. Mîk itkétökicha tã Sòrkular wèshke kòs i-kalepa tso' e' a iche ìñe e' Sibò kéwö dékã, e' kuëkî i'ye' mîã i-apanuk, mîk a'r i-tsé tã ye' dúk mîke e' bulawe ye'r e'tã ie'r i-tse tã Sibò dátske tã séjka a'ã ajkó kie, sku' kie Sibò chkà tsö ie.





Sòrkula demine wé ie' krá Sibò pámuḵ e'rò; ɬa ie'r i-tse ɬa Sibò datske. Sibò bite bular, éri Sibò wá i-ujchena tò éjké Sòrkula ɬa ie' aṅi kuéwa ena wósuk éjké wake' Sòrkula a ie'r wa'yök ajkayé e' wá dör. Kuëki e' diwö wa Sibò e' ajkayéwa Sòrkula a. Nälà kṷ wé Sòrkula dūr Sibò apánuk e' ie' i-sawé ɬa màkṷ Sibò dátse. Ie'r Sibò a iche a' naü bàr ye'r be' apanàmṷ kuëki ìṅe sò i-shulêke. Sibò ie' a ichu êkêkê éri be' kéwe, be'r ye' kṷ i-kel uyö. Sòrkula ie' a iche sé i-apanú. Sibò i-bikeitse tò maṅat yö i-tekelar éri i-tkëtö èt kal'ówé kewá yö ulà batak âs Sòrkula a iche a' naü be'r i-ske apanú; Sibò i-bikeitse tò Sòrkula mù dör maṅat i-kalélor ɬa itkëtökicha wa yö Sòrkula ujtékewa, íma ie'r i-bikeitse ɬa ês irir i-tkëtökicha kè irinamé Sòrkula a, dö éjké ɬa Sòrkula tke Sibò dör aṅare i-ski.



Íma Sòrkula dör wéshke i-kalépa a ichéatésie'ri-wamble. Kéwe ie' àna Sòrkula batatök kòs yuwelor ie'r wà'yök ie shábös u'ya'mì ie'r kâshùà a i-kalépa itse tà tò ñe' tà kè Sibò ku'ia, Sòrkula bulàne i-dúk wa s-mirak isaúk, séjka ie'pa miyal, mìk ie'pa demiwé i-bulàna e' shà tà wé Sibò dör Sòrkula balate e' shà sík è tké'ter, pé è bunàwà pô è, Sòrkula wà e' è tké'ter, tà bet Sòrkula kalepa en a iàna tò kè s-wókir ku'ia ie' ujtéwà Sibò dör. Ie'pa mìchòne i ù anè siàène.



E'ukòkì Sibòr
i-bikeitse tò e'köl iél
àtą wẹ̀k krá ye' ie'
sak dipa' akak kiök
e'él dör Sòrbulu.
I-amú denẹ dipa'
ská akak kiök. Wẹ̀s
Sibò dör i-bikeitse
tą ês irir. Ká e't tą
Sòrbulu denẹ Sibò
ù ą ie' ą iche a' naù
ye' ą be' dipa' akak
mụ. Sibò dör kẹwe
ká bía dò tkörö ká
dióshẹt wẹ dipa'
terka e' shà. E' rö
mìk Sòrbulu mitke
dipa' batsök tą ie'
dikîą ká wóan tkaar
ą ie' bak anmì wóike
Sibò dör senênê,
senênê, patkemi
ie'r ká dióshẹt.

E' wà dör tö dipa' kè kawö ta akak kie, e' akak kiók ie' bak Sibò a e' kuək. E' batamiċ se' káwöta e' dalóioċ i-tkabé kuək. Añies se' en a iana tö ikuək kòs iè kie se'r wàyòk, wòsuk íma è Sibò dör i-ajka ameka. E' wà dör tö ês sibòr i-katáble. Sòrkula balátèlor ie'r, yò lor séjka wàyòk ie' wès: kukulè, mók, tkabéru. Añies kábatà a miċ wayòk ta i-pé yèna e' Sòrkula ñátse ês Sibò dör i-katable se' ditsòwö a apàkano. E's iskà tso' wès sè'yala, su'bök...



Sèrkè ɛ̀nà alá katàblè̀nɛ̀



Íyi ulitane ñalé tök Sibò baka uka' kéwe. E' kuɛki iyi kòs bikeis ie'r e' tulèkeatke ie'r, kuɛki i kiàne ie' ki ameət ká i' ki e' katàblök ie' kàbalé' kéwe. Ie'r i-amekeət se' ditsò tsikirhetke e' yök, se' tsátkök ɛ̀nà iyi sulù wamblërke e' sauk. Kòs éjké kuɛki ká et ta Sibò ànà ká bikéitsök tó böl ie' ki wépa kiàna kuɛki ie'r i-bikeitse tó êköl mú tàyé alá kùna, éri mík i-alar ià tsirdak ta wíkela kie i-tso mú e'r ie'pa amì e' katéwa.

Kuɛki tàyé katáwa i-tso' dör mík i-alarlar ià tsislarlar e' dalewa. Sibò i-bikeis tó alàttsitsi ñe' a-wíkela ta éköl e' mú dör alárlar e' amì wóki dichewö tse'bitu wé ie'pa sérke u a e'rö. E' kuɛki tàyé ñe' katáwa itsö' dör e' dichewö yulök wíkela dè'rö ta ie' shkör i-wóki dichewö è tsukbitu. Wíkela e' dör tàyé du'wa e' amì, ie'ta i-sibáyöpa bórla e' àte. Sibò tso' iyi ejké bikeitsök e' kuɛki bêt alàttsitsi ñe' e' talarke. E' wósuk wíkela ñe' wa böt iyi balètké'ter buà è e' bikeitse Sibò dör tó e' dörá ká tkek ta alàttsitsipa bórla ñe' e' ulà a. Kè àne wíkela ɛ̀n a. Wès ká shkòke ès è alàttsitsi böl ñe' talarke. Mík iatke ujtök ta ie'pa ichàke kéwe e'r i-amì,

éri i-wîkela ie'pa uñêke darêre tō e' ì ichàke a' dör sulù. E'rè' wake' ie'pa dör ichàkèke i-wîkela a. I-a-wîkela dör ie'pa a ìche kâ ét ta a' böl e' kè kâwō ta shkōk kañika ì yulök, a' kâwōta tulúr wêshke ù a mîk ye' kè ku e' ta. Alâttsitsi pa ñe' detke taïk-taïk ta ie'pa aña añi ichàkōk i-wakpa è, tō a' ìche ì ichök se' amì dör kè chèka wîke dör tō wé irir ö ì dör ie' kōtwa, ena ì kuëk kè skà ie' kî i-kiàne tō se'mî kañika. Sö ichàkeke tō ì kuëk, as wîke dōne. Mîk i-wîke dàrè kanèblök denë ta ie'pa aña ichàkōk tō a' wîke sa' a ichóka tō wé sa' amiwōla ena ì kuëk be' kè kî i-kiàne tō sa' shkō kañika. I-wîkela ie'pa i-üte a'kè ye' ichàkar ì e' kuëk, ye'r a' a iyébak imā tō a' kè kâwōta shkōk iök kañika.





E'r è ą i-wîkela en ą iàna tō aláttsitsi pa ñe' amì kata'wa itsō' dōr. Kuęki aņies ie'pa bórla e' yulök itsō' tso' katèwa aņies. Ká ét ta i-wîkela kè ku i-ù ą daléwa ie'pa, àna ù shùlök tō ì è tso' wîke wa, e'kuęk darêre ie'r se' uņêke. Ie'pa mìn i-yulök chō è ù apamik ta ie'pa i-sawè ta ù ujtómik ét se' wóki diche mōar. Mîk ù ą wîkela dene ta ie'par ichàke tō a' wîke yì dichéwō mōar be' wa ù ujtómik, kika i-wîkela ie'pa uņelor tō ì ichàke a'r ye' ą e'r, a' kè kabenuk.



Éri wé dör iyi ulítané wì tsekekee'döri-tsirlaëke'itòki i-kibièk dàtsë. Alâttsitsipa detke bêrie tą ie'pa iyi ulítané ichàke i-wìkela a. E'tókicha tą wìkela dör ie'pa ichàke tò a' ye'r ichèke tò a' kâwötâ ye' dalòïök, ye'a'â iyè tò a' kè kâwötâ shkóie kañika e' wâr tò yì ichàke a' dör ye' a e' kata'wa ikie itso' e' dör, e' kuëk a' i-alar e' yulèkear ie'r, áknama e' kè dawöpawa yi a enâ kè i-dôpa wès. Ês wìke ie'pa sawa'wë éri bua'ie ie'pa kî i-kiàna i-tâyule. E' kuëk ie'pa àna wìkela kè kû dalewa wòki diche môar e' ichàkòk tò , ¿yì be' dör?, ¿be' dör sa' amì? ;sa' a ichö! ¿Ì dör be' kòtwâ?. ¿Ì dörbe' kata'wa? ;Sa' a ichö! ¿Ìrbe' o? ¿Ìök be' wòki diche è diche môar? ;Sa' a ichö!



Ie'pa dör wòki diché ñe' ichake dókà tkètökicha, tã wake' éjké Sibò kị i-kiàna tò mú ie'par ichàke. Éjké ie'pa dör ichàki', tã éjké tã kòs ie'par i-sawè tã wòki diche ñe' tın klá, klá, i-wòbla shà tã e' shà ie'pa i-sawè tã iè'u yabes, yabes. Ie'pa en a iàna tò sa' amì wí e' katáwa itsò' chèke wíke dör e' rö. Ie'pa kị i-kiàna sawèwà tò is i-wak dör. Kuèk ká ét tã ie'pa shkör tunúkmi i-wíke kè ku e' dalewa kãñikã. Ie'pa shke chô tã ie'pa demì elkê tã ie'pa itsè tã e'köl yì ujté ie'pa itök, kısue ie'pa dör tã ie'pa i-sawè tã e'köl wíkela dör ie'pa ajkéiewà. Wíkela e' dör ie'pa a iche jaja! Bâr yò a' sé yulu'mì erpa yò a' kuwèwà e' kuèk a' kè bakshka ye' ulà a.

Ñée yòkì ie'pa tunemì tkaka elka mè térka e' tsak dôka mè batà a iyòkì, e'dör itsò' demì mè dikìa. Éjké ie'pa en a iàna tò wíkela dió chèke wéshke sa' wíke dör, dió

sa' amì katàwa. Mè wîa wîkela dé ujtòke ie'pa a tò yò a' pàneke às a' dòtsanè íski ta a'katekewa ye'r wès yò a' amì kata'wa ès. E' dör ie'pa en a iàna tò emà wîke dió ajkà àritsèke sa' wîke dör itsò'. Ie'pa tulúrka mè tsak e'rò mìk ká tawina ta itsò' dör ie'pa manèitse sketsa í-daló wa wóchka. Éri Sibò kî i-kiàna mù kè ulà dè' iska, kuèkî alàtsitsi ñè' wéikewa sià rè i-tso' dör. Itsò' dör siwa' wa ie'pa ské dôwa tsînet íyök kî ta i-ppeene bunne tsís ès nañèè itsò' ie'pa manèitse kè Sibò wa i-kéwö mînetsa yés. Mìk sò i-sawè ta diwö tsikîna ta bèr itsò' mî' e'skóu. Dalewa ie'pa e'ppelorne íski. Mè tsak ie'pa bakkà e' àta tēr. E' kuèk Mè ulátska ujchúrwa ta kè pánua. Mìk ie'pa miyalne dône i-ù a. Ta i-wîkela dör i-bikeitsetke tò ie'pa katelor itsò' dör, wâr dör tò kè idè'ne yés ù a.



Éri ie'pa dewatkenę
tsînek ù a. Wîke i-sawę
ta ma i-sabayõmpa ñe'
dóyalne wëshke chõ. E'ró
i-wîkela tarënaqa ie'pa
ki sésę chęke ye'r a' a tõ
mîk ye' kę ku dalewa a'
kę amik yés kañîka a' kę
tultur wëshke. Yõki ie'pa
sawa'blewa kę iutene
ie'pa wa. Ie'pa kę wa
iyëneka tõ i sawę ie'pa
dör, tõ wës ie'pa de nañę
ë mę tsak. Ukõki ie'pa
dör i-bikeitse tõ mîk
se' wîke mîke kanëblök
dalewa sö ù shü yulęke
tõ i kuëmi sö e' wa sö
itsõ' e' ujtëwami. Sibõ en
a îana kuęki ù e' a e'tõm
itër kâl ie, ena e'tõm dör
mõkõl ie.



Ká et tə ie'pa shkòke e' kúkwa éri ês Sibò wak kị ikiàna. Mìk ie'pa dör i-kúwa tə e'rö Sibòr ie'pa ajkà ameka. Éri ie' kị i-kiàna tò ból è i-dalòr darêrè kuəkị itsîrlaèk e' dör kàl ie e' kalò'we ché ie'r iél a tò i' tsé ye'r. Sibò i-sawé kuəkị iér iajkà ameka. Sèrke ena e' ulà a iàta e' kie Basú. Ukòkị ièkòl wér i-kibíèk e'r i kalò'we e'kie ie'r Mókòl wósuk ie'r i-ajkà ameka kakilmà. Ukòkị tə ie'pa àna i-amàuk; Sèrke dör Basù ñe' tə ie' i-sawè tə kàl ie érir eri mìk ie'r itkéwa ískị tə iyök kị ie'aleka, iyi wé a ie'r itkéwa tə e' alo'yewa irir tôtôème i'rè irir ák éri wake' irir i-tsekéwa. Ês aññes Kakilmà mià ie'icha amà'uk iyi ulitàne kị tə i-ujtelur irir, éri ie'r i-amàwe kibí ie e'r tkabèkòl, kòs tkabèkòl tso' ie' yök e' kiàna ujteulur ie' kị yés. Sawé Sibò tò talàpa ból dió amèkeat yö ye' ditsò tsátkòk.

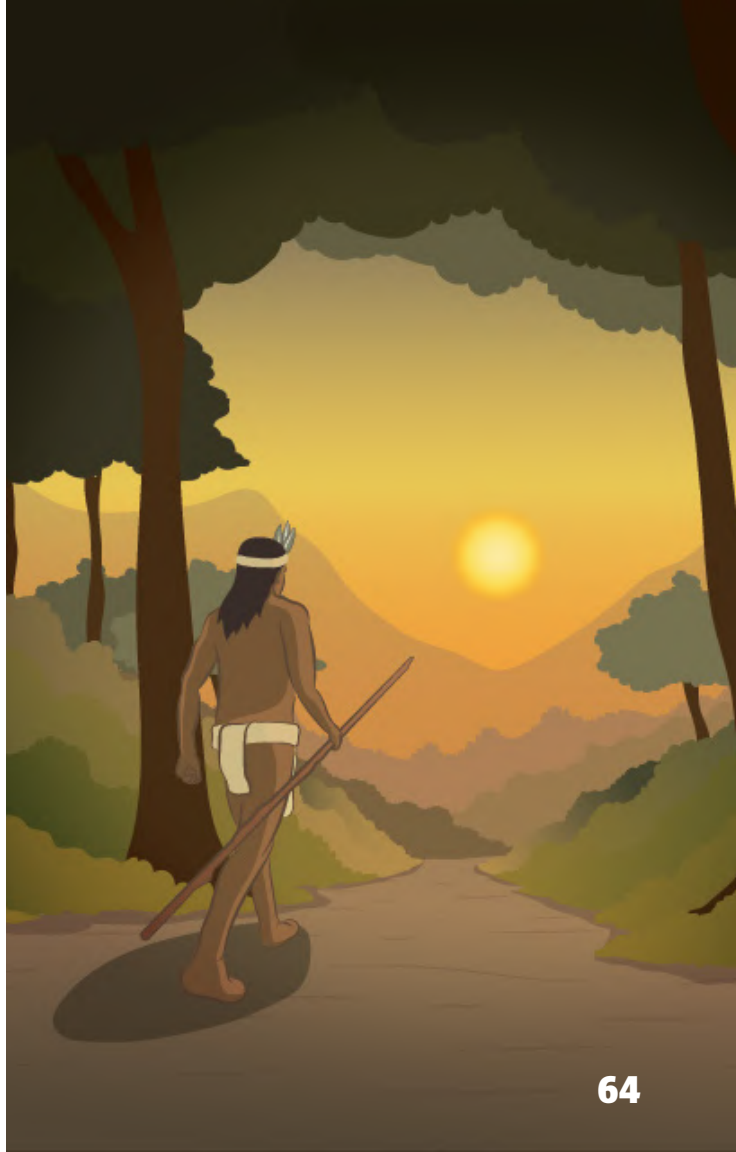




Sèrkē ɛnə kakılma dör
añi ɔ iɕe s-miɕe kañika
ta sō itsɔ' yulêke. Mîk ie'pa
tso' e' bikéitsök ta kē ie'pa
wa i-wîke dalöiène ja. Éri
i-wîke dör i-sawe tö ì kuɛk
alâtsitsipa talânaɕa bet
ta wôsuk ì ie' pa ɔ ichök tö
ì baletkêter ye' wa. kuɛki ì
alê ie ie'pa dió yôrke kē ye'
kabér ja i-wòarak. Sèrkē
ɛnə kakılma shkör ichök
i-wîke tö sa' mîke eköl
sa' dör pē' wîke sa i-tôte
ɛnə manéits katelor e'
yulökne. E'r i-wîke ie'pa
iute tö e' kuɛk ì yulé a'r.
kē ie'pa itse. Kâ et ta ie'pa
shkòketa ie'pa ñi kuewane
itsɔ' ta, e' itsɔ'r ièpa ɔ iɕe
tö e'tökicha a' sé bákshka
ye' ulà ɔ éri iñe' a' katélorâ
ye'r. Iute ie'pa tö i-amaù
sa' kalölör, mîk itsɔ' bité
iepa dalèrmik ta i-sawè ja

Sèrkè dör itkè ie' dör i-Basù wà. Itsò'ujtéwà ie'r ñée ie' ujtò ànà iél kakilma à tò be'r i-sawé tò se' e'olekà ikì kuèkì s-mì'ke ikì yulök i-wòbolàna s-amì talókwa. Ès ie'pa mìchô itsò' kì yulök, kòs ie'pa ikue e' ujtéulur ie'par yés. Sèrkè enà kakilma dalò ièna buà ie kuèkì ie'pa kè dè'ne yés ù à iók. Taì ie'pa dör itsò' e' wewà mìtse. kuèkì Sibò ie'pa sawé tò às ie'pa at ditsò tsátkök.

Kuèkì ie' en da'á tò kòs àknama tso' e' kì ie'pa mú e'lekà séjka. Ès Sibò dör i-bikéitse kuèkì kòs ie'r àknama pa katàblè e' kiàna ujteulur yés ie'pa en à. E' kuèk Sibòr i-bikéits tò yò ie'pa katàblèke. Às ie'pa shkó añità enà mìk ditsò tsikinátke ta ditsò ta e' mìk ie'pa wa i-ujchèna tò talànpa ból e' dàtse, yòkì se' ditsò ké é balök i-ùà. E' wà dör tò talàpa ból ñè' amèat ie'r aknama pa tsosen se' ditsò yök e' dótke yòkì se' kè ku kañika. Kòs éjkè bikéits Sibó r kuèkì Sèrkè amèat ie'r Sìwà' toù ie, wósuk kakilma amèat ie'r wònar taì bö' wòrua ie. Ès Sibò dör i-katàblè se' ditsò yök, pàtkemì ie'r wé dìwò tsikírke e' rò.





Mìk Sèrkèpa dótke t̄a ie'pa t̄a Ikr̄a e'r Sìn̄à akékòl en̄a só akékòl ie'pa ból e'wakkpar se' ès éri i-ulà bitsî, e' kuëk ie'pa t̄erke ìña. Mìk Sèrkè d̄atske t̄a wé ie'pa yòki àkn̄ama tkókeyal t̄a bét ie'pa ból ulà dé iska, m̄i'ke ie'pa w̄a. Ès itsò' àr sulù è Sèrkè en̄a kalìlma en̄ a. Mìk ie'pa dótke t̄a wé se' s̄erke e' dik̄ià àkn̄ama shk̄ör e'balök. E' kuëki se'r i-sawè t̄a m̄ikalê t̄a alà shk̄ör ts̄in̄it k̄âtök se' ù òmìk. Mìk ése wambl̄ena t̄a akn̄ama öitsò' ése e'bale sèrkèpa yók se' dik̄ià kè s̄un̄e se' w̄a. Mìk se' tsik̄iò Sibòr k̄a i' k̄i e'yòki ie'pa patkem̄i bak ie'r wé diwö tsik̄irke e'rö.

K̄a et t̄a se' ditsò' à apàkanò ékòl se' ése bak

sènuk di' ajkókì kábatá ǎ e' r
i-sawè tǎ kǎ et tǎ talànupa
débitu bak daêrè mǐchô di'
tsǎli e'rô di' p'owè tǎi è tǎ kǎ
tawîna tǎ s'idalô manênê ǎ
ie'r itsè tǎ êköl yì bité kulu
tǎi wès se' kulu ês, webalök
ie' detsǎ tǎ ie'r i-sawè tǎ êköl
wèn dâmi ì pâyua tǎi kanò
sù ì dâmi e' kǐka, e' ǎ ie' wa
sö i-sawè tǎ ì mawélur ie'r e'
dâmi ie'wa di' tǎi detsǎ e' kǐ.
Éri se' wǎ i-siwé apàke ujcher
kueki se' en ǎ îana tö e' r talà
Sèrkè, e' kuekè sö i-siwé. Sibò
dör i-ameat dalòie se' ditsò ǎ
tǎi, è kueki kè s-kawöta mǐk
ie'pa dâmi tǎ îaritsök îma ie'r
i-ajka amǐka ês, se' kǎwö tǎ
ikiök talànupa. Wósuk ie'r ika
ibiyóchök e' r kǎñak bularke
e'. E'rô ie'pa biyóchêke se' ǎ
mǐk ie'pa dâtse e' tǎ.



Sibò dör tkabèköl katàblë



Uka' ta se' ka ki iyi kos e' katablèketke Sibò dör kuëki ie' en a éltè iyi kiàna ie' ki e' amâwâk. E' kuëki Sibò embikò tò e' költè yò s-tsakèke, às e' dòka di' yawök, ena ye' ditsò tsikirke e' a ì alê tsörke e' biyó amuk.

Wès Sibò dör i-bikéis kuëki e'tkue ù ten e'a se' sérke tulus tkél e' wakpa dör yé, amî, i-alârlulaköl ena e' köl dör i-alàbusi.

Kâ de iejkè ta i-alàbusi ñe' e' dakè'balè'wâ. E' ukòki e'tökicha ta wém ñe' dakè'blè'wâ e' ajkò àna i-dawa' a ichök tò s-mî' kâbata a kamî yéblök, éri s-mî'ke nai' yulök. E's wake' s-yé ki ikiàna tò i-wamblër. E'kuëki ie'pa ból ñe' Shkòke yéblök. Wém e' a i-tàye dör iche tò ye' mî'keiña, i-wébie dör iute tò êkèkè e'ta be' mî'ke sa' a tsiru' ba'uk mîk sa' mîtkè ena sa' dótkenè e' yòki kuëki bua' irir kè i dè wès.



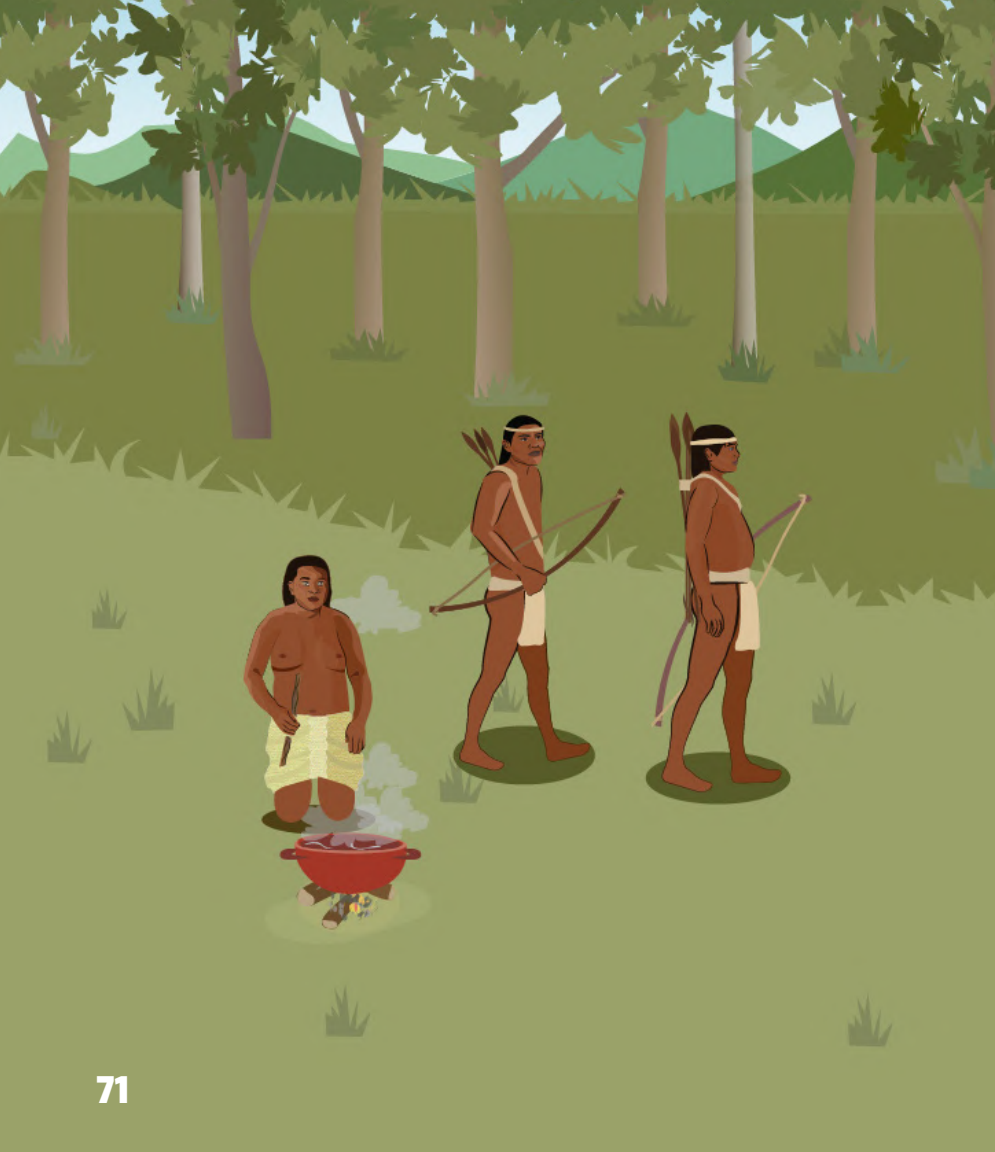


Ká ét bula'mē ɬa ie'pa mañal e' dali iëna, ie'pa shkòr kamî kâbata a, wé ie'pa kî kâ tawina e'ta e' dör úla katàble kapóie. E' ukòkî buléñakki ɬa ie'pa skà ñalà kalòna dò iéjke e' shá bua'ie ie'pa dör ù yawe sènoie. Ie'pa i-mir naì' ujtóie e' dör kuabòt ena két. Mìk ie'pa tsá mîne naì' yulök e'ta wém tàyè e' dör i-amaso a iche tò be' àta yéar e'kòrla éri be' àta tkèr bêr kamî se' tso' kâbata a e' kuèkî.

Ie' mîchô i-dawa' ɬa, ie'pa shke élké ɬa ie'pa dör i-sawèta ɬa ɬaì naì' dakóke, naì' ñalà tso' pômē. Ie'pa tká i-yulò ɬa kè i-kù, éri naì' dakòkewaie.

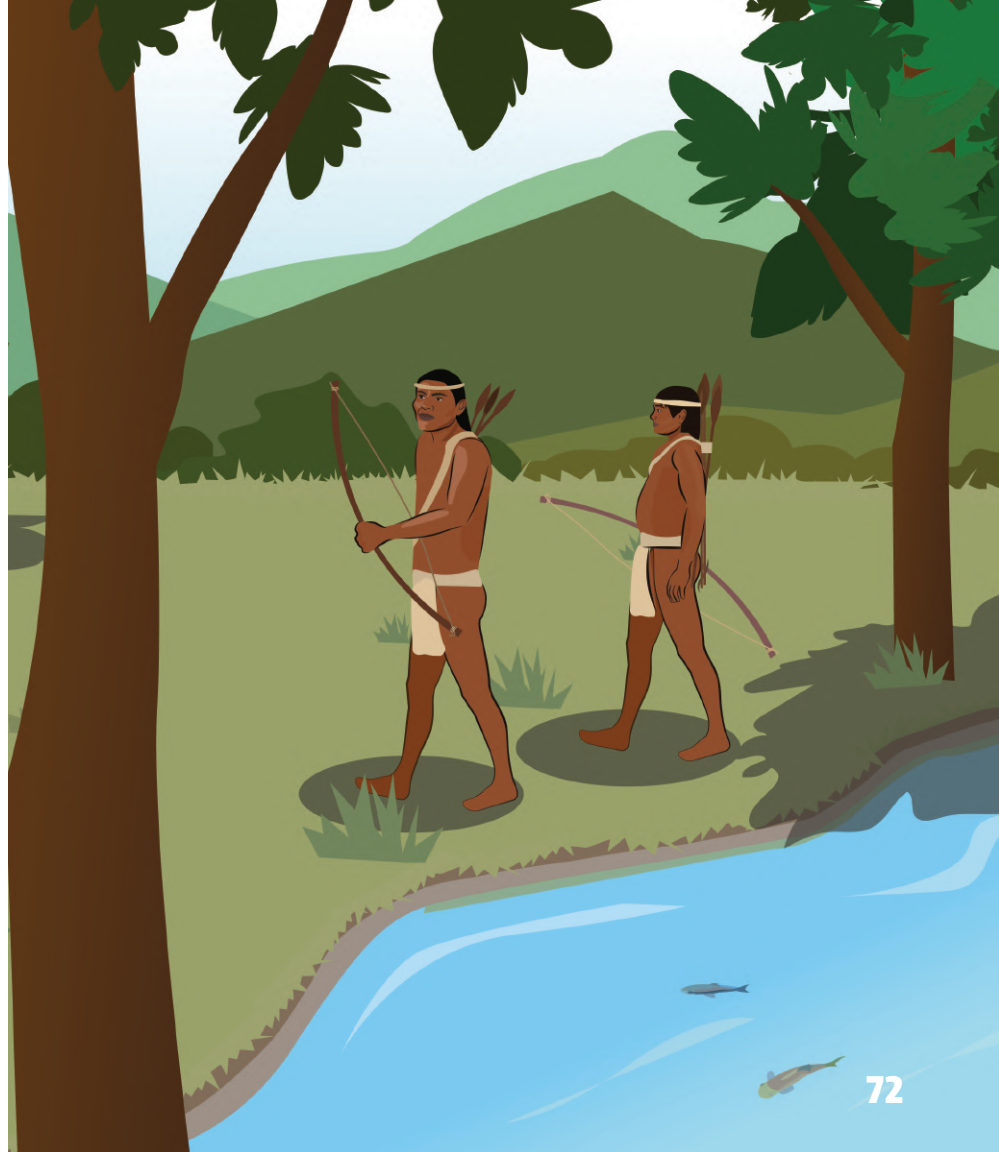
Ká ét ie'pa dör i-yulé ñîë, kè ie'pa i-wa í-kùnē yés. Kâ tawírke kuèkî ie'pa dör i-alóye, ie'pa mîchònē i-ùanē. Mìk ie'pa démi ɬa tàyè àta ù a e' tkèr. Ie'pa kapòtke, buleñakki ɬa i-dawa' dör iche tò a' dawa' íñē s-mì'ke shùtè e' alé i-tsòsen.





Kuëki s-tírke bulàme se' shkòkeia kuëki, ie' dör i-tày apajteat e's tò be' àtą dūr e'kòrła, sa' miane ye' dawa' ta kábata kısıuk, döne tsalı. Ie'pa michòne, mikh ie'pa demı kamı ta ie'pa dör isawèta ta tai è nai' dakòkewaie, i-yulé ie'pa dör ñiè kòs i-ñalà tkòke e's éri kè ie'pa i-kùne. Ká bòt dé ie'pa kı ta kè ie'pa dör ñai' kuëku yés. Ká tawírke kuëki ie'pa batéyalne döne iua, mikh ie'pa déne wèshke ta tàye ie'pa a tsiru' te éna ukòki ie'pa irir tká a chkò yule éri ie'pa dör isawèta tò irir dù kie dùsial ése chkà, ichàke i-wém dör tò çwé be' wa ì i'bite?

iüte tàyè dör tō sé
ye' i-sawèta kàl kī i-dó
étkòka pé ye' dör kàl
wa dawó e' alé ye' dör a'
yòki. Ie'pa dör i-kate ta
irir dúla e', wósuk aláköl
dör ie'pa kīte kè àne uka'
ie'pa en a. Buléñakki
ie'pa skà miyalne nai'
yulök éri wake' kè nai'
kùne ie'pa wa, a i-dakòke
ena i-akuòke e' kué ie'pa
dör.





E'ta iska ie'pa ka Yule wes
nai' ka poke e's eri ke i-wak
ku yes. Ie'pa dor i-kiewa
dalermi ie'pa bateyalne i-u
a. Mik ie'pa denet ta ie'pa ska
a tsiru' tena ie'pa dena nima
chka wa, e' taye ichake i-wem
dor to ye'a icho to we be' wa
nima i' bite, iute taye dor to
ye' minua di' tsuk diala a e'
ye'r i-sawe ta i-doka di'ala ki
e' pe ye' dor ujtewa ye'r dor e'
ale ye'r a'yok.

Eri ie'pa i-kate ta ie'pa dor
itseta nima e' chka irir. Ejketa
Sibò wake' kanèblöke kuëki
ka tkel demitke ta taye ne'
wem en da'a dor iche i-dawa'
a ber to bulé s-mi'ke eri ke
smine kamî è, s-mi'ke we
s-wòdòmine u ska éjkè.



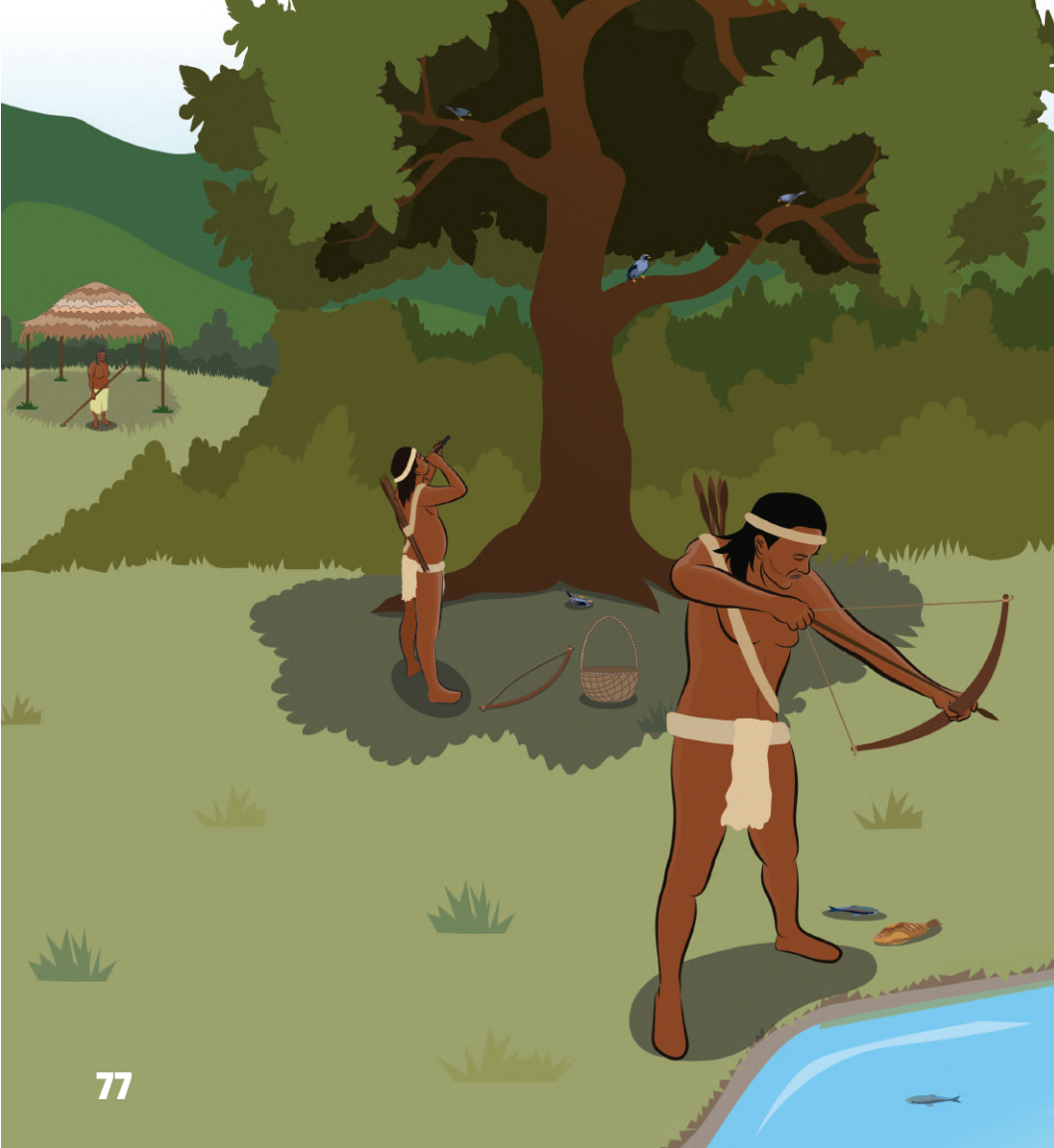


Sö i-sawèke tö wéjke ö wès be' kutà wà íyi wa ie' dör se' tièke e' bitûke. E' kuèk sö be' kutà kítèke tö sa' skà mî'ke döne tsàlî. Buleñakkî ta i-wëm ujtoàna i-aláköl ie tö sa' mî'kenè ye' dawa' ta tsàlî sa' skà döne. Tàyè kíte ie'pa dör, ie'pa shké dò wé ká wènaṅè tkörö ù ter è'. Idawa' dör iche tö l'shà se' e'blökewà, sö i-kîsawèke tö i wambalök be' kutà tso'. Dìwö dé élke ta ie'pa dör i-sawèta tàyè wèrke ù à, kamî ta ie'pa i-sawèta wé ie'pa dör ù yö' e' ajkómik tsînet dòchka tëre't e' tawókabitu ùùù dòkarö tkörö ù o'mîk tsînet ta ie'pa dör i-sawè ta dóchka ne' à è'tò ì taî dótşa wak bêrie, sawè ie'pa dör tö irir tkabèköl taî e' e'yetsa mîu ù ata i-mî' yónan kayö ie shke dö bójkö ta sö i-sawèta iè' wójpo kirîrî kò tkénattsa mî' yónan e'köl pè'wëm bêrie ie, e'wa i-ulà à nîmà kalö'warar, mé irir tàyè à, kalöwe

tàyè dör, ukökì tàyè apàklöwe irir wòlatse irir, tkówamì tàyè tà éjkê tà wém ñè' détsane ujkòà tà dóchka tawókabitunè tkòrönè wé idàre e', tà ie'pa dör i-sawè tà wém ñè' mì' yònanne tkabèköl tàì ie, tkówamìnè dóchka a.

Kè kítsejà tàyè ñè'wém dör en a sulù ìàna, ie' dör i-dawa' a iche tò se' mìshka i-yòkì, se' tkókemiie ù ujtómìk, s-mì'ke se' íyi e' è shtókkà, às be' kutà àtà àknama dió tà, s-mítke i-yòkì. Ie'pa turlunèbitù dònè ù ter e' tà èrpa tàyè tso' nìmà ajkuò pók. Tàyè dör ie' sawè tà ie' dör ichàke tò ì ujtòwa a' déne ìñè bétka, kám ye' wà a'diwò ujchen èrpa ye' mì' a' yòkì íyi alök. I-amàso kè wà ìütènè yés, sawè tàyè dör tò sulù i-wém en a ie' àna, ie'dör ie'pa ichàke tò wé a' mì'kerò kè ìütènè ie'pa yés. Mìk ie'pa dali ièna tà etkè i-wém dör iche tò sa' miyaltke be' àtà kè yì wà be' kinènè yés, be' wòblana e' ya'uk àknama dùtli tà, e' kuèk be' àtà, bö sa' kítè bòtòkicha éri sa' dör be' sawèwà kuèkì ìe be' àtà.





Kè sa' dör nımà se' katèià. Ñee ie'pa ból ñe' bitùtkòè, ie'pa shkéwàie shkalâlâ è tkòrò wé i-yàmipa sérke e'rò. Mìk ie'pa demine i-kàska tã tàyè àtã e' wém ujtò ànà i-dawa'chke à tò ye' miàtkene ye' yàmì sak, kè ye' kì be' kutà kiànejà. E's ie' michô i-yàmì sak. E'ri mìk kã dé shábös tã aláköl déne ie'pa itòkì, tã i-wém kè ku'ia ù e' a. Èjkè ie'pa ból ñe' wé dè nai' yulök e' en a iàna tò Ì è wamblërke e' kuëk kè sa' wà nai' kùne. Tàyè ñe' sène tã kã tkél tã ie' wèñabitutke, e's dò

skà kâ iejkë tã tàyë dekatkë tãî. Ukòkî tàyë alárlar kùna bõrta wak wépa. Éri wës kâwö tköke e's bét aláttsitsipa bõl ñe' talarke. Mìk i-àmì wã i-mì'kerak kájke tã ie' kè i-kiàne tó i-àmì dör ie'pa tièkamì wóki tso' i-àmì wóki ajken, ie'pa kî i-kiàna tó ie'pa tsú wò tso' i-àmì kalö ajken. Mìk ie'pa átke ujtók tã ie'pa kè dör i-àmì ichàke, e'köl ù e' a i-awî kela tkër e'köl e' tã ie'pa ujtòke, è ie'pa átke nimà kali'uk enà dù tók tã ì kiàna ie'pa kî wës, amù, kua'böt, skámóköl Sulè, shkame', kòs éjkë kièke i-wìkela a.

Ie'pa dör i-wìkela iche tó sa' a amù yawó tã i-wìkela dör i-yawé mé ia, tã ñîè ie'pa mì'ke kañíkã dù kali'uk, mìk i-dótkene ù tã ie'pa wã dù dàtse sku' a tãî è, éri dù ulitane. Mìk ie'pa dör sulè ö kua'böt che i-wìkela a tã e's irir iarak i-wà ujtèke. Mìk ie'pa miyal sulè wa nimà ujtók tã tãî i-wà nimà dàtse.





Ie'pa talàna tã ie'pa dör i-wîkela a iche be' mi'ke sa' tã wë sa' mi'ke e'rö. I-wîkela shköke ie'pa iütök, ie'pa dör iche a' wîke sa' mi'keka kâl wö kî tãî dù deka e' ujtök kuëkî be' àtã íski ì-nû apanuk. Éri mîk sa' tkaka tã be' kè kàne sa' kîsauk kájke, be' ke dù nû è apanuk. Wîkela àtã yéar íski tã ie' i-sawë tã dù darkewaie e' shtök ie' wör. Éri wake' Sibò kî I kiàna tö mú wîkela dör i-kîsue, às ie'wak wòbla wa ie' dör isaùwa tö wës ì-sibayömpa dör dù ujtèke e' darkewaie. Née wîkela àna i-kîsauk kájke tã ie' dör i-sawë tã alâttsitsi tkaka ie' wö'wa e' yòrlona kájke tã tkabèköl bòtöm bêrie ie, e' ku' tietsã e' kîka dù dàtske e' e' tkökeka tã ie'pa dör i-sakêke iök tã ì-dawó da' burutulor íski e' ishtök ie'pa dör ye' ke.

Añîes ie' dör iskà sawē
tö tkabèkölpa bötömpa e'
tkè'terka éri e'töm wò tso' wē
kèkà diwö tsikirke e' ajkē,
eṇa iètöm e'wò tër wèkèkà
diwö mi'kewa e' ajkē. Mìk
tkabèkölpa i-sawētö i-wìkela
sku' wà deka tã ie'pa e' dawē-
lorne íski. Ukòkì i-miyalne
i-ù aṇe. E' tká ukòkì tã wépa
ból ñe' shka' kù di' kì tã e'tö-
kicha tã ie'pa shkòke i-wìkela
a ichók tö sa' kì i-kiàṇa tö be'
mì sa'tã díjka. I-wìkela dör
iùte tö kè idè wès ye' mi'ke.
Mìk ie'pa demì di' ajkòmìk
tã ie'pa dör i-wìke a iche kè
sa' kìsuar mìk mìtkewa di'
a e' tã. E'ri Sibò kì i-kiàṇa tö
mù wake' wìkela dör ie'pa kì-
sue, e's i-wìkela dör i-sawētã
ie'pa dómì di' ajkòkì tã bòl
ë ie'pa da'yòṇar bötöm tk-
abèköl bèrie ése ie.



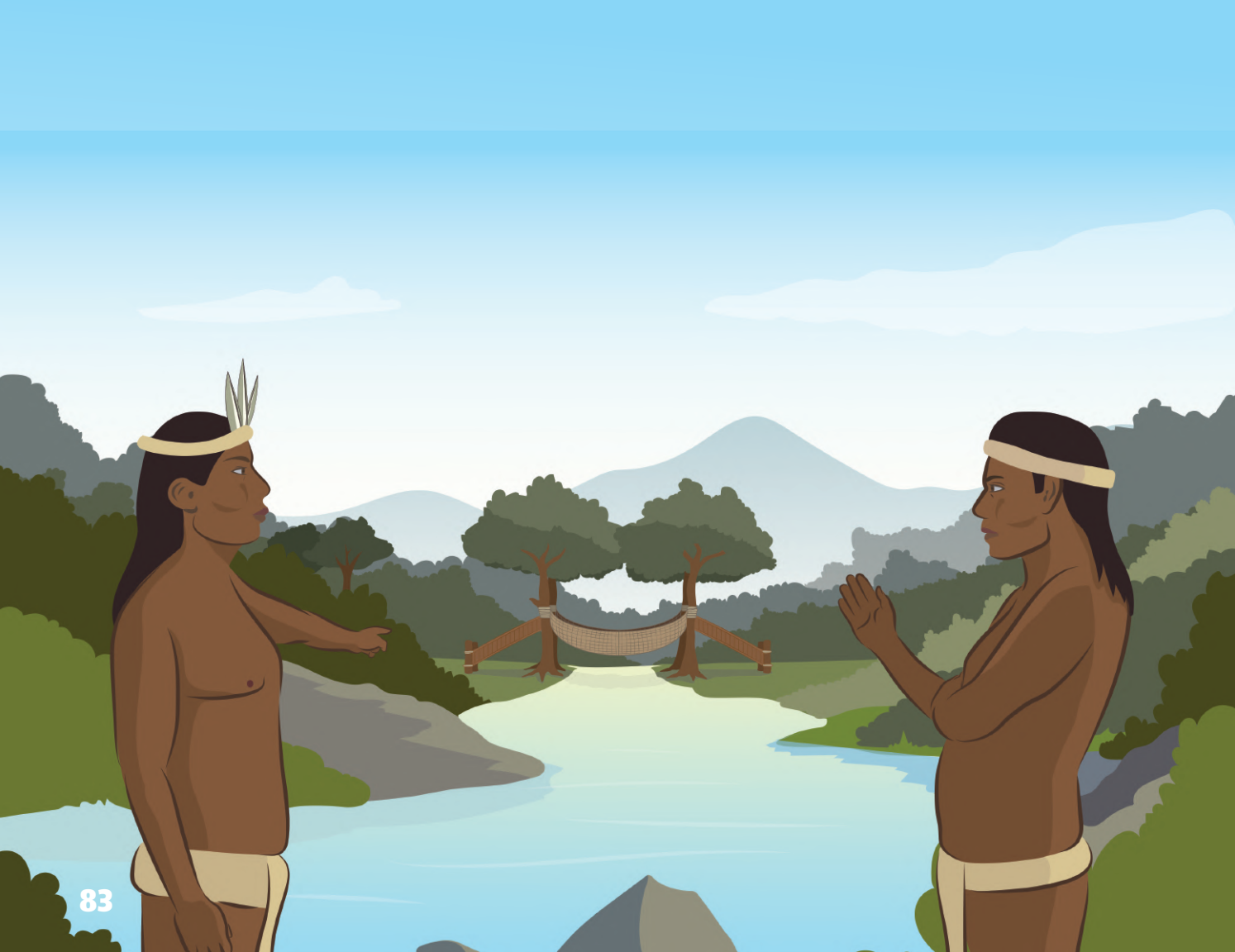
Mì ie'pa tkówamì d'í dikîa ta d'í ulu'wëkamì irir taî ë, mîr bular irîrî ë. I-wîkela àta i-apanuk dò kamî éjkêë ta ie'pa bite bularne, éri mîk tsînet i-dé bular ta i-wîkela dör isawëta d'í kîka bôtöm ie'pa datskenetke ta i-mòwö bastulur añîta e's ie'pa mî'kewa d'í a. E'ta wîkela en a îana tö e'kuëk mîk ie'pa mîtkewa d'í a ta i-apà bularke taî ë, wëkëka ie'pa miyal e' ajken i-bularke e'ta ie'pa tso' dapò yawök ena kakejtö ñuk taî ë, e' dör ie'pa dör dapò yawëke, éri dopò bulùbulu ése yawèrö ie'pa dör. Añîes wîkela dör i-skà sawë tö mîk ie'pa dàtsketke ta ká síki ta i-da' yòrlone se' ie e'ta ie'pa wa i-ulà a nîmà dàtse taî ë. E' amëke ie'pa dör i-wîkela a. E's kékrâe ie'pa shkòke d'í kî. Ká e't mîk ie'pa wa i-wîkela mîtkë i-wakpa ta d'í a, e'ta ie'pa dör i-wîke yawè keetke àknama ie ta. Sibò

érkö tö i-wîkela e' mú tsémì ie'pa dör. E' kuëkì e' këska ta mîk ie'pa mî'kewatke d'í ata kè i-dé'nerak ká síki ta i-wîkela mîchô i-wa. Kékrâe ie'pa apà bularke d'í kî. Née e' sawë Sibò dör tö se' ditsò e' kè a ká àtpa sènoie, e' kuëkì ie' en dâa tö tkabèkölpa detke wépa kè dió wòklönuk yì a, e' kuëkì ie'dör i-bikéitse tö ye' káwöta i-sauk tö wës ye' a i-yórmì ö i-wòklörmì às kè tkabèkölpa dör ká yawöö d'í ie, e' kuëkì e'köl wém bak tkër sawar sulüë tkabèlpa yòkì, e' kuëkì Sibò shkòke wém e' yulök. Ie' dör wém ñe' kie Sotëra e' a iche tö ye' kî ikiàna tö be' dör ye' kîmu. Iüte Sotëra dör tö a naü ì kiàna be'kì, iüte Sibò dör tö be' kèke yö ye' dör ká yawë kat'si'wëkewa tkabèkölpa dör e' pàtkökmîne. Éri Sotëra dör ie' a iche a' naü kè ye' díri, éri Sibò en a îana tö sulù Sotera

sawar tkabèköl yök e' kuëk ulàwa Sibö dör ie' we'ike, Sibö dör tkètökicha Sótera a iche, ejkè tã wake' Sótera e'e, dör iche Sibö a iche tö wès sö i-we èkèkè ye' mì'ke.

Sibö dör ie' a iche a' naü yö be' a kët amèkemì e' wa be' ke ì-apánuk. Be' patke kã kie tkabès e' shà be' ké aka' yawök di' ajkòki, di' kie ala'ri e' ajkòmìk. Wósuk yö be' a ichemì tö be' akã yònã ukòki be' ke anuk tkabèkölpa tsak. Sótera ñe' wak dör siã apà shki`kì ë, e' wër ìs brö tkabèköl wa. Kuëki uka' tã Sótera sawewã i-yòki, éri Sibö dör ie' patke kuëki kè ie' suâne. Wès ie' a Sibö dör ie' a iche e's ie' dör i-wà kanéwe. Mìk Sótera aka' yònè tã ie a Sibö dör kët mé e't. E'wã che ie' a irir tö be' ké anuk i a' tkèköl bróu ye' katök. E'tã Sibö en a iãna tö éjkè tã ie' tsótke i-apánuk, mìk Sótera dör Tkabèköl

ichàketke, tã ie' dör i-wóikèke e`kuëki. Ñée Sotera demì wé ie' aka' yö e' rö ie' ànè wès ie' a i-yèna e's. Sótera dör i-tsètã tkabèkölpa kitsër Sulú ie, tã i-apà bularke e' kuëki. Éri Sótera kãwõtã i-apánuk. Mìk ie' ànè i-tsak tã ie' i-tsètã tkabèkölpa bite apà bular tã ìmè, apañe ie' dör kët me' Sibö dör e' wa. Ie' i-sawètã di' kì tkabèkölpa bite wër di' ulùwèkabitü tã ìmè. Mìk ie'pa demì ö i-dewã tsìnet di' ajkòki tã ie' i-sawètã tkabèköl bastulu añì amìk éri i-mòwö e' shà. E' shà ie' dör itke da' butsulor wès Sibö ie' a iche e's. E' dör Sibö dör i-wóike s-nênè dòkã tkékökicha patkemì ie' dör wèkèkã diwö tsikírke e' ajken, e' èka i-amìneã e'töm è tã bötöm èt patkemì ie' dör wèkèkã diwö tkòkewa e' ajken, e' tã wìkela mìnèã. Weèt mìnèã diwö tsikírke e'ajken, e' mèat



Sibò dör se' ditsò tã iyi sulù wamblërke e' biyóchök. Mìk Sótera dör i-téa e' ukòkì Sibò dör i-apatkèmi wòsuk wès i-bakmi e' rö di' sawe se' dör tö i-tso' yö ie' bakmi e' dör, e'r di' tso' tsítsir tso'kòs e' ñalé tē'bak. E' kuëk di' tso' kòs e' dör dakulì'-dokulì'ème. Wòsuk kãñak bularke e'r icha tkabèköl mìnèa e' kirè pòke e' bularke e' tsèke se' dör wès kãñak e's. Mìk ie' bularke e'tã itsere iètömpa bòtö dör wé diwö tkòkewa e' rö. E' wòsuk Sibò dör ie'pa patkè se' ditsò tã iyi wamblërke wès di'namù dör se' tsèke ése biyóchök, añies dawè ena mìk kàlì dätse ö diba dätse e' kòs e' biyóchök. Se' siwã dör i-apàke tö mìk se' di' kì di' namù tkakã e' tã e' biyóchök se' ditsò a, kie irir tö bitã tkashka. E'kuëk mìk kãñak bularke tã se' en a iana tö i alê wamblërke se'ta. E's Sibò dör tkabèköl tsiki'ò mìk ie' bak iyi katàblök ata se' ditsò yök.

Ditsò diöya Sibò dör



S-yé kanè mìk se' ditsò tsikinè e' kè apàke dör iche í es. Íyök í kî Sibò dör se' ditséwö tsiki'ta ie' dör i-sawèta i-kawöta mìk wès ie' kî ikiàna e's e' iùche wósuk i-buliikle. E'kuèkî ie' en dâa tö, yö kâ yulèke e' dör yö bil ye' kalépa kanèble e' kièkene e' ta iùchök.

E' dör Sulâyibipa kòs e' kié ie'dör. Éri ie' kî e't ù kiàna i-tsirúi ba'wo, kuèkî e'köl ie' dör wém yulé kie kaèyöbi, wém e' wak dör bakalélèè daché âr pôë, wak dör bikâkla taîë.



Sibö dör akékëpa kaè yöbi a iche tö a' naü ye' dör be' klö'wë e'a ü tsuk, wósuk yö be' klö'wë bikök. Kaè yöbi dör iüte tö ekékë éri wë be' dör ye' patke ena yì ta bö ye' yawemì. Sibò ie' iüte kè be' tkinuk be' ta e'köl mäsò mì'ke. ena be' patke yö taliri tsáli e' dör ü tkër e' tsuk. Sibò dör kaè yöbi ta e'köl mäsò patke kòs e' wamblërke ta kâ ià tsétsèià èrpa ie' dör diwö wa kãñi'wèkewa. E' yöki tso' e' katàblök.

Wém kaè yöbi mìnëa mäsò patkëna ie'ta e'ta, ie'pa demì wë Sibò dör ie'pa a ichemì e' dör. Kaè yöbi dör ü sawë ta ü bêrie e' tkër, ie' wä tsâ mì i-tiõkâ ie. Ie' dör ièköl ta i-apàyue buâe tsa' wa. E' ukòki akékë kaè dör ièköl a iche tö be' dör ye' ki i-apàtkökâ, e's ièköl dör ie' ki ü tai ñe' tiëkâ.





Kaèyöbi bitùkôo ù dikîa. Wé ie'r ikiewa e' ta ie' énuke. Sibò dör i-bikeitse tö mú kaè yöbi e' è kî ù ñe' déka, kuëkî ie' dör ièköl mîr ie'ta e' a iche tö be' dör ye' kîmu, amawé ie' dör éri kè ie'a i-bütseka yéska. Éri wake' e's Sibò kî ikiàna tö e'köl è mú daché tkaka aknamá małépa tsáka e' kuëk kaè yöbi è dör i-bitséka wé ie' éne' ù dikîa e' shà kábata ie ká dör ö ká kòwöie e' tuwewa ie ù e'ts dör mîaie balë'kka, tkétökicha kaè yöbi éne ù dikîa, mañet ie'wa taliri tsáli bak ie wa kuëi tsáli dò tkörö ie' wa alári tsáli ká Sulàyöm e'rö. E'shà Sibò ká yulu' ajkòie' ie' dör ák wa bua'è shki'shki' dòka tkétkuö aish aish añi tsîkî kanênêë. E' kaèyöbi wa ù bêrie e' détsa.

Mîk ie'wa i-dé e' ukòkî Sibò dör ie' a iche tö a' naü be' dátke kuëkî be' àta skalepa a bilók, ie' dör iche ye' e' yébak kuëkî mîk be' kî ikiàna. Sibò dör ie' iute tö Skalepa ulitane wé kanèblé ye' ta e' a yö i-biyóchèke, mîk yö káwö chèke e' ta éjké yö i-kéwö mèkeat. Mîk Sibò tso' e' chök ta ie' dör diwö yö'bak, ena kòs naüpa tso' wòsuk bíl ie'ta Sulàyibipa

ulitane kanèblè e' a ie' dör ù yawetke. Sènɔie m̀ik ie' dör diwö wòtskèkeka e' yòkì. Ù e' dör wès ù sulé e's, irir kábata ie wak dör bêrie, kábata e' ki'wà ie' dör Namasöl di' alari tsáì. Ñee Sibò dör i-kéwö aməat kòs se' ditséwö wòsuk iyi kòs yò' ie' dör e' batà wòblèke ie' dör éjkè iùchèke. Ù débitu akékèpa kaè yòbi wà e' kiàna ie' k̀i tsiru' ba'wò. M̀i ie' dör káwö àrits e' déwà tà kòs ie' wà iyi yò' ie'r e' tsoke séjka e' ulà a.



Ñée i-kalepa dapàna taî ème, ká kie Sulâyòm e'ró, e' ie' dör ù bêrie e' yawetke iyi kòs e' iùchoie. Taî ie' wà iyi kòs tso' yanò ena ñāno e'tso' ulitanē è. Tà kaè yöbi a ie' ujtòana tò a' naù wès yö be' a i-yē e's ye' kī i-wàkiàna, be' ke bikök ye' a ñāñéè. Akékèpa kaè yöbi dör bikàkla taî, kuëkī ie' kàna bikök, ie' bikewà pòe tà Sibò tso' i-weblök ena kòs iyi katàbleke ie' dör éjkè wóikök. Kaè yöbi a Sibò dör iche a' naù be' ulà mu bét bét se' kī kãñīr kewà kuëkī, akékèpa bikàkla kãwöta i-ulé muk bét bét wès Sibò dör ie' a iche e's, Sibò ujtòkeâr kòs i-kalepa ta, i-bul irirke, i-dulè térke e' batà a tò a' a yö ù yawe e' a a' ke sènuç ye' dör ye' ditsò tsake e' yökī. E' daléwa kaè yöbi a ie' dör iche tò a' naù be' wà i-sùne tò ká wènaḃitū bukulûlû è, ie' dör Sibò iùte tò a' naù tò yö i-sawé tò. Éri ie' itsèta kamī yì tsòke tse ie' dör tò iche irir... kañīnààà, talañīnààà icha, e's ie'dör i-tse, e' kītsök ie' mī kuëkī ie' miù shkök tà ie' mī' kala's tkénua ù taî mérka bö' kī e' bö' ukö a, tà tsiru' ñāk dáwaia wāwar mī' dapítsa tènatsa ie' kalò kī, daléwa Sibò dör e'wóike

sanênê, tà tsiru' batà ténuaie ískī iyök kī añies wóike ie' dör sanênê è. Ñée kaè yöbi dör i-sawèta mòkī e' ká ñīndowa.

E' daléwa kòs Sibò kalepa e'mítke wé ie' pa a Sibò dör ù àritse e'ró. Ñée Sibò bitökicha iyi wóike e' wà che ie' dör ème wès: kaè yöbi kalòkī tsiru' ba tènetsa e' kuëkī kaè tso' se' kaska e' kalò dör mätk, wósuk tsiru' batà tènetsa Sawe ie' dör tò e' mēkeat ie' dör se' ditsò a dalòie ena kapóli kie ie'r yèri. Añies ù dapìnetsa Sawe ie' dör tò i-suluna ditsò tsikirke ö tsikina e'yök, e' kuëkī ie' dör i-ameat di' ajkómik, às i-tkër e's. Ajkò tso' dápìtkër. Û e' tkër e' shà ká kie ùts ena i-apà dàmiwa mätk e' dör bö' bar i-ñāo e'. E' wamblé Sibò dör ukòkī ie' dör diwö wò tsiki'ka, e' sawèke se' dör ká íjkè.



Se' ditséwö dé ka Sibò wà

S e' bak ià ikuòwö ie Sibò wà tã ie' kãwöta s-ajkónuk bua'ë, wósuk se' balèke ie' dör bua'ë. E' kuëki se' bak ie' daléritse tãî ë. S-bakdë ie' wà iã enã wës ie' dör i-katàblë e' wàtã è ie' wà. E' yòki tã ie' tso'tke kã bikéitsök tö wës ie' dör se' ajkónemì enã wës se' ditséwö ajkà atke, añies ì sauk bil se' ditséwö e' dékã íyök í' kì enã íyi wëse è sauk. Kòs e' kuëki se' wà i-ujchen tö ímã se' síwã' dör iche enã ì kuëk e's Sibò dör i-katàblë se' yök. I-bikéis Sibò dör tö wës ie' dör se' ditsò e' ajkónemì kuëki ie' dör se' baló yulé e' dör ajkó, e' a ì wà se' ulitãne e' sitséwö bak âr. Ajkó a se' bak ie' wà e' kuëki

mìk se' wóikeke awápa dör e' tã ie' pa ujtòke Sula' tã e' rö Sula' ujtò e' tsèkene Sibò dör, tã Sula' dör se' kie ye' ajkó; e' dör se' ie' ujtò ke tã wósuk ie' r se' kie Sibò a ajkó.





E' kuək m̄ik se' buarkenę ta e' che ie' dör ye' ajkó apàrwönę às kè i-alonnarwà e' ta s-da' bua'r nę. Sibò wà se' ditséwö se'ò dòkà kà pàköl e' ukòkì ie' shkòke e'köl i-ajkónukbla yulök, ie' dör e'köl akékëpa yulé kie ie' dör naù karèkare, e' dör tsawì akéköl, e' a ie' dör iche tö a' naù ye' kì ikiàna tö be' dör ye' kímü ye' ditsò i' ajkónuk. Éri bua'ë be'ke ye' i-ajkónuk. N̄ée naù karèkare dör ie' iùte tö èkèkè ye'r be' a i-ajkónëke. Sibò ie' a ajkó n̄e' mébitü, éri Sibò dör ie' a ichébitü tö ye' wak dàtske iwebalök kà tkël, kà tkël. Iùte tsawì akéköl dör kè i-dë wès e's yò i-ajkónëke. N̄ée wake' Sibò wà i-ujchen tö ì wamblök ie'tso', kuəkì kà éjkë ta ie' démì i-webalök. Wé naù karèkare sérke e' dör. Kéwe ie' dë'rö ta tsawì akéköl tso' ie' ditsòwö ajkónuk wès Sibò dör ie' a i'yébitü e's.

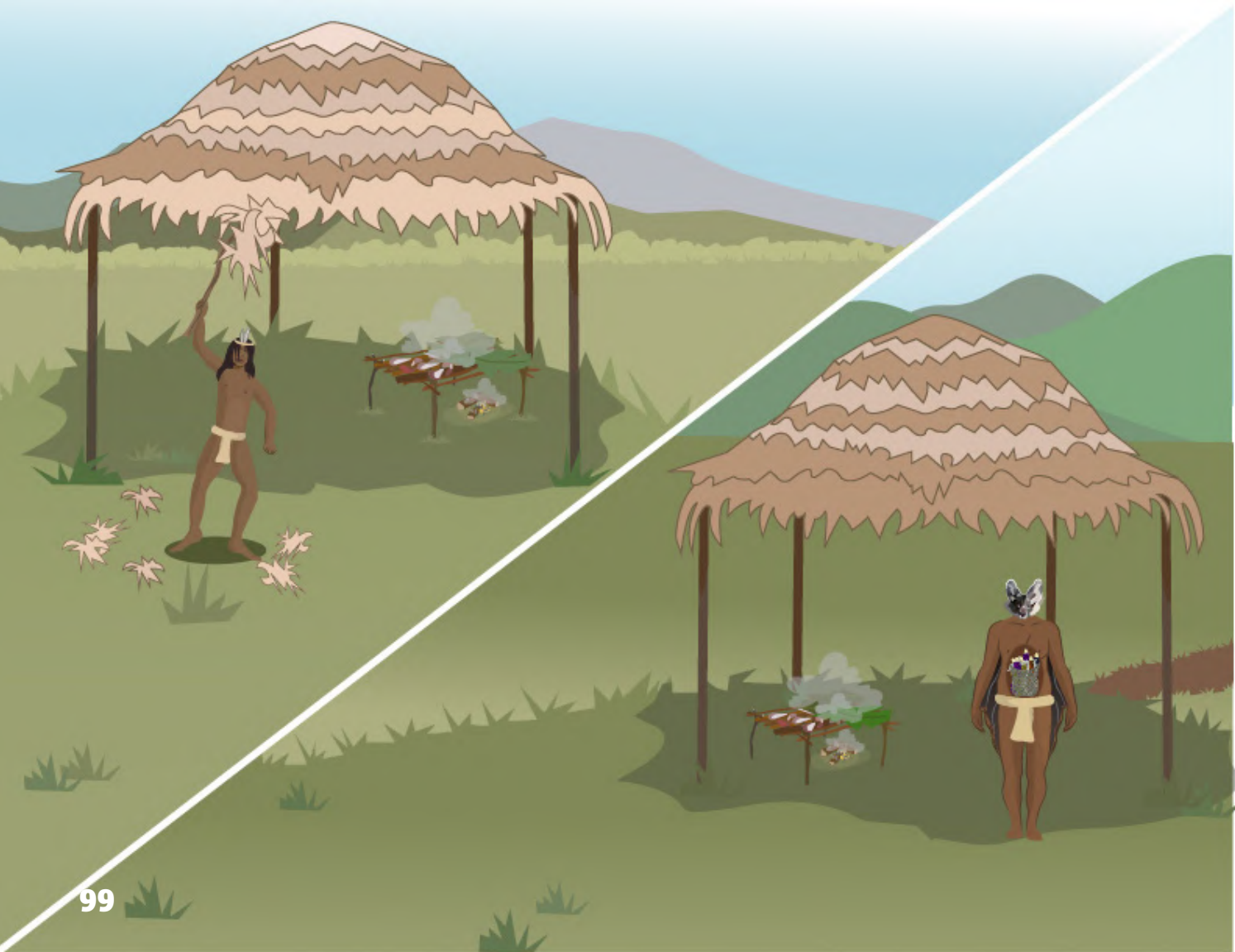


Éri tkétökicha tą Sibò démi tą ie' dör i-sawèta tò ie' ditsòwö e' i-tàna, e' kuëki ká e't tą ie' shkòke kè e' biyòyène tsawì akéköl, a mìk ie' démi tą naù karèkare tkèr ie' yök ù tak ki ie' ditsòwö e' kukök. Naù karèkare kè wà i-sùne tò yì dâtse, mìk ie' dör i-sawèwà tą Sibò dewatke tsìnet kè ie' balèneja iyök. E' dör ie' ichàke Sibò dör tò a'naù ¿Ì wambalök be' tso? sé kuëk e'tökicha ye' dèrö tą yò i-sawèta tò ì dör ye' íyì se' e' tsá i-ta'we. Íne yò be' kuéwà tò be' sé tso' ye' íyì sé tsá katök.

Be'kàwöta ye' a ichókka tò íma be' wà se' wà dör. Sibò iùte naù tsawì dör é ye'en a i-apàtsak kuëki ye' tso' i-kukök tò is ichök i-kata'. E' dör Sibò dör ie' a

iche tö ye' kè wà be' a i-yèṅ sé
 es tö ye' íyi sé tsá katóka be' dör.
 E' kuẹkí yö be' me'keat íyök i' kí
 wà ta' ye' wà tö. Wósuk be' kí ì
 wa be' dör ye' ditsöwö tsá kukue
 e' àta be' kíkà, e' dör Sibò a naù
 karèkare dör iche tö a' naù be'
 dör ye' keumí ká shùà e' ta' ye'
 kè nawöpaṵ, be' dör ye' té
 miłislule íyök mi'ka e' ta' e' ye'
 dawömi kuẹkí Sibò dör kàlkö
 kièke tsawì mòkö tso' wàie ése
 shùà ie'kéu. Añies Sibò dör ù
 tak kí tsawì tso' ditsò kukuök e'
 tkeka ie' tsì kí, e's katsuwo tso'
 ikuò shùiklo e' tkè'ka ie' wókir
 kí añies kua'tak tso' ie' wà ikuò
 itróie e' tkewà ie' mìk, e' dör
 tsawì kirè. Û tak e' dör ie' ajkuò,
 ie' wókir kí i-tkérka e' dör ie'
 katsù. E' ukökí Sibòr se' ditsöwö
 baló ské yulu'ṅ, e' ie' dör
 i-bikéist tö wès se'katàblèke ie'
 dör, kuẹk ajkò wa'ke' a se' ditsò
 bak àr ie' wà.





Wé ie' wà ajkó a se' bak e' ujcher e' köl wém bak âr e' wà, wém e' kie Iàlià ö Iàbulu, e' tso' i-sauk tö wès ie' a se' katarwami e' kuëk ie' tso' se' manëitsök. Ie' tso' i-sauk tö mü Sibò dör se' meät kâ e't ta ù a ta kè ie' wak ku. Iàlià ñe' dör dawè kie o'dalër e' akéköl, e' kuëk ie' en a se' a dawè e' ma'k an.

Éri Sibò wake' kanè irir kuëki kâ e't ta kè Sibò ku i-ùà daléwa o'dalër akéköl shkòke tkörö Sibò ù a, mìk ie' demì ta ie'r i-sawèta Sibò wà ajkó a se' ditsòwö árka wóshak. Iàbulu wak dör pè'wém bêrie ñawì dalââ ë. Ie' i-sawèta tö kè e' yì ku daléwa kè kitsèia ie' dör ie' mià ajkó taì ñe' mo'ar éwa íski ukòki ta ie' dör se' âr ajkó a e' muléemì. Ukòki ie' wak mïchônë wé i-sérke e'. Mìk Sibò denë ta kè ie' ditsòwö mo'ar e' ku'ia. Éri bét ie' en a iàna tö yì dör se' ditsò e' mulà'a, ie' en a iàna tö irir o' dalër akéköl Iàbulu, e' tso' i-wambalök. Se' bak âr Iàbulu shùà kâ e't ta Sibò dör iche tö ye' mïkene ye' iyi e' tsúkne, éri ie'dör i-bikéitse tö I-àbulu wà i-ujkò a mè ena tsiru' térka e' mú wóna pôë, e's Sibò yòki ta i-wà wambalèna.

Iàlià i-sawèta i kuëk ie' mè ena tsiru' térka e' wónawà ie ta kènta kè i-wòrta e's. Ukòki I-àbulu i-sawèta Sibò dóar ie' apàkòk, éri ie' dör i-bikeitse tö mìk ie'r se' kata'wami ta Sibò kè ku kuëki é ie' shkò ye' apàkòk. Éri kè ie' en a iàne tö Sibò wà kéwe i-ujcher tö yì dör ie'wà se' ditsòwö bak âr e' kata'wa.

Ie' déwə ɪ-àbulu ù ɔ, ɪ-àbulu dör Sibò ɔ wəshke che, Sibò déwə ie' ù ɔ kəmɪ tɔ ɪ-àbulu dör Tsiɾu' shkēñe i-kalepa ɔ.

Kəmɪ tɔ i-bikeitse tō yō ɪ-àliɔ i-chèke tō mɪk bö tsiɾu' dió yèke mè dió ɔ. Éri ie' wak dör i-bikeitsetke tō i-wòio̅k mú ɪ-àbulu dör ye' ɔ iche wès ie'r i-bikeitse tɔ e's i-wà wambləna. Mɪk Sibò biteatkene tɔ ɪ-àbulu dör ujtòana Sibò ɔ tō a' naù be' kiéne ye' apàkòk, e' rō dör ie' iùte tō bóiki ye' kablene be' sàk. Éri éjkè Sibò kɪ i-kiàna tō wès ie' kɪ ikiàna tō ɪ-àbulu ska ie' ulà dòmi kuəkɪ e's ie' dör i-bikeitse. Mɪk Sibò kówö meət éjkè tɔ ie' shkòanaɔ ɪ-àbulu ù ɔ. Sibò yòkɪ ɪ-àbulu dör tsiɾu' bəuk patke ena mè wònəwaie tak wònətké ie' dör tsiɾu' tó Sibò ɔ. Sibò ɔ ɪ-àbulu dör iche wəshke a' naù, Sibò ɔ ɪ-àliɔ dör tsiɾu' shkeñé, éri Sibò dör i-bikeitse e't ye'r i-kal'wèke ukòkɪ ièt wa yō ɪ-àbulu tèke éri e' wòikeke yō, e's ie' dör i-wà kanéwe, ɪ-àliɔ ɔ i-kalépa dör tsiɾu' tèke e'tɔ Sibò dör e' wòekeke kè sùnə ɪ-àbulu wə. Dòka tkétökicha Sibò dör i-wóik, tɔ ɪ-àbulu shù térka tɔɪ è, ukòkɪ mɪk Sibò

dör kòs ie' kɪ ikiàna kanéwe éjkè tɔ ɪ-àbulu dör Sibò ɔ iche a' naù tsésukukua yō Sula' ye' ye' shùɔ i-bular cholôlô è a' naù Sibò en ɔ iàna tō ie' ulà dé ɪ-àbulu ska. Nèpa tɔ tsiɾu' wóike Sibò dör ye' ɪ-àbulu dör e' wa ie' dör ie' ña alo'yèkewa e' kuəkɪ mɪk ie' dör i-yé tɔ ie' Shùɔ tsiɾu' bulàna cholôlô.





Mìk Sibò demìne i-ùà tà ie' dör i-amàsopa
à iche tö a' patkemì yö ye' ajkó klöukne wé
nàù I-àbulu sérke e'. I-àmasopa míyal,
éri Sibò dör ie'pa à ichemì tö a' kè kàne e'
ajkáchókwa, a' ke e' balókwà ù apamìk,
mìk a' dör itse tö i-bulàna pú e'tà I-àbulu
shù tsikìnawà tà bét a' tūnumì wéshà I-àlia
âr i-kipò à e' shà, e' tà bét a' ke ajkó klö'uk
tsúkbitù a' kene a'wa yö i-apàkuene. Wès
Sibò dör i-amàsopa a' iche e's ie'pa dör
i-wà sawe. Mìk ie'pa dör itse tö wé I-àbulu âr
shà i-bulàna tà ie'pa demì i-dalérmi, ajkó
klöwe ie'pa dör bétka, tsémìne ie'pa dör.



Se` ditsòwö demine Sibòùà, kaneḡ Sibòwak, apàkuée ie' dör, baleneḡ bua'ë. E' kuëkì mìk se' o'dalèḡ tã se' da' shù pàbular. Wósuk tsawì tsã kö'a Sibò dör se' a e' kuëk se' dör i-kate eḡa i kié dör kapöli bua' se' ditsò a. Añies se' ditsò kata'wa I-àbulu dör e' kuëk se' dör ñã mìk se' kè ku'ia e'ta wósuk mìk se' kùḡa èrpa e'ta.

E' kuëkì se' a o'dalè tã, e' yòkì se' kãwõtã tsã kue. Sibò dör I-àbulu shù alo'yawã se' ditsòwö kuëk, e' kuëkì mìk se' iàḡa ñãie tã s-kãwõtã apàkue. Añies o'dalèr ajkã kie ajkòbulu. E's Sibò dör se' ditsòwö ajkòḡa.



Sòrkula kàblë' e' yawök se' bulú ie

Mìk kám dìwö tsakòkà Sibò dör tã Sòrkula kàble se' bulú ie, e'küëkì Sibò daló dòkà kòs e' kiàna Sòrkula kì. E' küëkì Sibò pauñëke kékkrâë i- abolök Sòrkula dör. Éri kòs e' ujcher Sibò wã tö yì dör ie'pauñëke. E' këska tã kã kòs bak wa'ñe tsétsè ë. Dìwö kám tsikí ù Sibò dör e' këska ie'pa tso' kòs éjkë katàblök. Sibò wã i-ujchen küëkì kã e't tã ie' embikó tö sù ye' mì nàù Sòrkula apakök, küëkì Sibò shkör kã e't tã. Mìk Sibò demì Sòrkula ù a, tã Sòrkula dör

ie' a iche a' nàù wëshke, wëshke, e' tã Sibò wã kòs íyi tso' ie' wã e' dâmi wës: I-dakuò, i-dükö, i-pulè, i-bulè i-tàù, kòs éjkë dâmi ie' wã. Sòrkula dör Sibò shkëñe i-kalepa a tö a' dör nàù a tsiru' tö. Sibò sèna Sòrkula sãk dòkà elkê, ukòkì Sòrkula ujtò àna Sibò a tö a' nàù ye' kì be' íyi kòs se' kiàna sawè e' ula a.





Éri Sibò ɛn ɔ iàna tò mú ye' ɔ ichàke irir dòka tkètökicha. wès Sibò dör i-bikeitse e's i-wà wamblèna, Sòrkula dör kéwe i-tsa ichàke, e' iùte Sibò dör tò a' naù kè ese' i-kéwöta, éri Sòrkula dör i-tkewa, déka bòtökicha, éri ujté etkè chèke Sibò tò àu a' naù yò iche tò kè i-amènuκ, wake' Sòrkula tkènaɔa tò ye' kɪ ikiàna sawè e' ulà ɔ. wake' dòka tkètökicha ta éjkè Sibò kɪ i-kiàna ɛna wòsuk ie' iyi ulitane kéwö dòka tkél wake'. E' kuèk mɪk Sòrkula dör Sibò ɔ ie' iyi ichàkere tkètökicha ta Sibò ɛn dáa' tò yò naù Sòrkula ɔ i-amèke sawè i-ulà ɔ. E' kuèkɪ mɪk éjkè déka ta Sòrkula ɔ Sibò dör kòs ie' daló e' tule séjka. Sòrkula dör i-kal'wè ukòkɪ ie' àna kòs Sibò iyi e' ama'uk wòsuk Sòrkula dör Sibò wak ɔ iche tò a' naù ye' dör bit irir e's i-amawèke tò is ichök ye' kɪ i-amermɪ. kuèkɪ e't, e't ie' dör i-amawèke ta ie' dör Sibò ɔ ichákèke tò is ye' kɪ i-amèna. Kòs Sibò iyi éjkè tulewa Sòrkula dör ukòkɪ ie' ujtò ana Sibò ɔ tò a' naù ye' i-klöwèrè tò a' naù ire' be' kè ulà ɔ be' iyi kòs e' déne, ye' ulà ɔ idé. kuèkɪ Sibò ɔ Sòrkula dör iche be' kè yórpa

ia iyi tsekèke be' dör íyök i' kɪ e' bulú ie. Ta Sòrkula dör bit Sibò iyi e' muèka ɛna tkeka, aññes ie' dör iche tò ye' daló tkaka be' tsáta, ire' ye' yòna iyi ulitane átseke ká i' kɪ e' bulú kibí ie ie, e' kuèkɪ ta a' naù be' daló kè ta' ia. Sibò dör ie' iùte tò kè idé wès itsúat.



Ukòkì Sibò e'keka michône ie' ù a. E'ri ie' en a iana tö mîk ta ie' dàtsene ie' íyi tsukmine, ulà wa ie' e'ö Sòrkula yök. Döka wéjkè ie' dör i-díwö amêat ejkè ta Sibò shkòkene tkòrö naù Sòrkula şak. E'ri e' manéotsa ikuàki, ie' e' yawée akékèpa dâa, kè wéne tö yì irir, e's Sibò mine Sòrkula ù a mîk ie' demî ta Sòrkula i-sawè ta e'köl ie' apàkòk akékèpa dâtse ie' şak. Mî idewa ie' ù a ta ie' dör ia wéshk che ia. Sibò dewa ñe Sòrkula dör ie' shkèñe, ie' dör iche tö a' dör tsiru' tó naù a. Sòrkula kalepa dör tsiru' te akékèpa a. Ie' tsiru' yana ukòkì elkê ta akékèpa dâa ujtòana Sòrkula a tö a' naù wé ye' dör i-ujté tse tö be' dör akékèpa Sibò íyi yélur i-ulâa.

Ye' biteḡa be' saḡ i-webalök tö is ichök akékëpa Sibò iyi wak dör. Ñeḡ Sòrkula dör akékëpa iṽte tö tö ye' dör ie' iulà a i-yélur e' kuëḡi ye' yòḡa kòs ì katàbleke ie' dör wòsuk ì tsakîke kâ i' ie' dör e' bulú ie' ye' yòḡa. Sibò kè daló ta'ia, ye' dör iyi ulitane kòs e' bulú. Kòs ejkë apàke Sòrkula dör akékëpa déwa ie' saḡ e' a, ta' e' ie' ujtò àḡa akékëpa a tö be' kè dör Sibò e' e' ö sé e's akékëpa dâaie, ¿be' kè ku ye' kítök? Akékëpa dör Sòrkula iṽte tö be'r i-saú tö is ye' wak dör ta' e's akékëpa Sibò wak dör be' i-saú tö ye' wak dör wòkela sia, e' kuëḡ ye' en a i-sawaḡ ia tö is Sibò iyi dör. Sòrkula e'keka dòwa wé akékëpa tkër e' tsînet. Ie' isawe tö mókî kè irir Sibò irir wòkela sia, kuëḡi ie' dör ia iche e's bö iche tö be' en a i-sawaḡ kuëḡi yö be' a i-ajkacheike, éri wake' Sibò dör i-bikeitsetke tö mu Sòrkula dör ye' iṽte tö kè yö be' a i-ame e' ulà a be' dör iwebalö é ye' kè dör be' a i-ame e' ulà a.



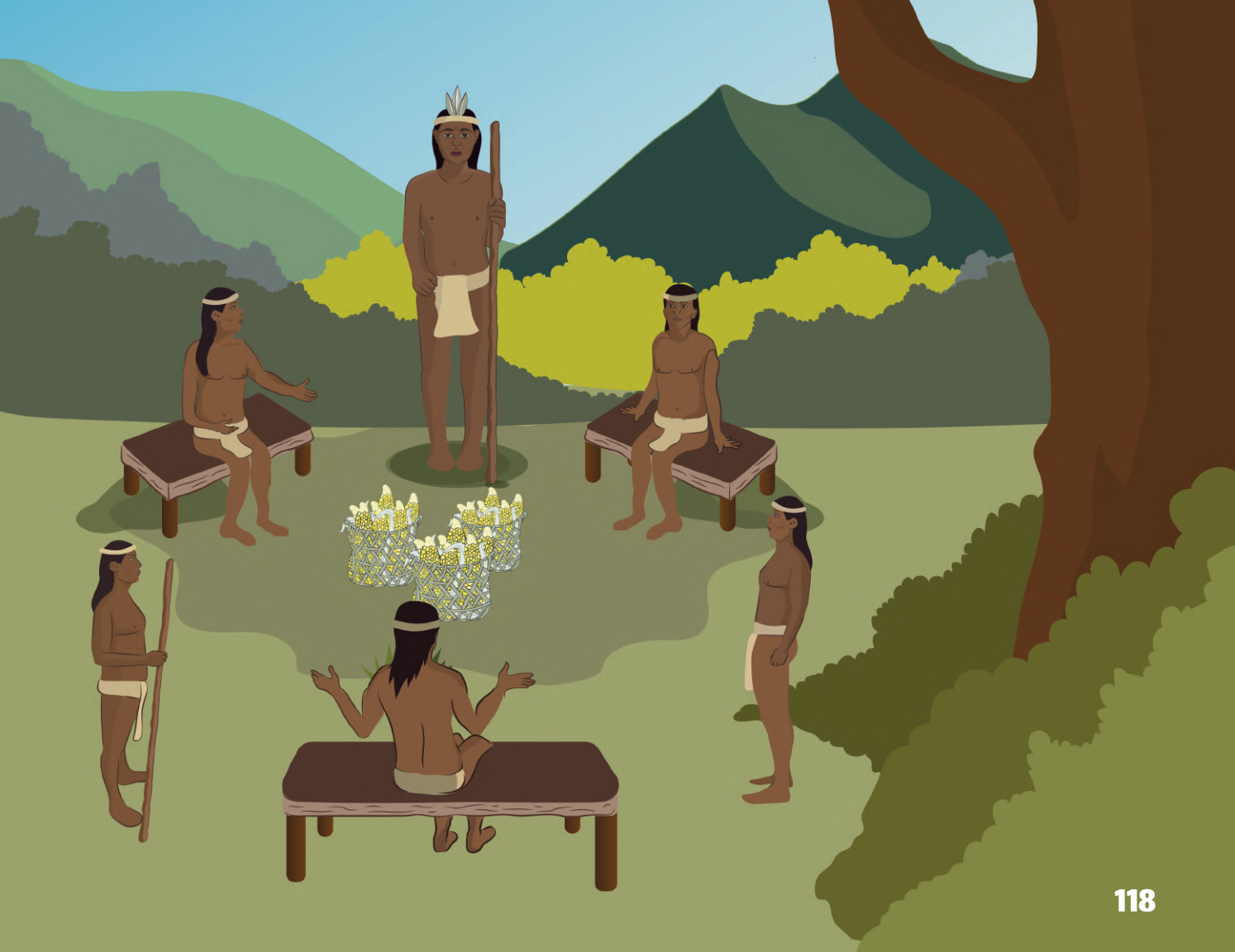
Éri e's wake' Sibò kị ikiàna tò mú e's Sòrkula dör iche. Akékèpa ujtò àna Sòrkula a tò kè sò iche ye' a i-amú sawé ula a ena ye' kị ikiàna amawé tò kòs ena is ye' kị i-amermi. Née éjké ta Sòrkula kàwöta ie' a i-amuk, mük ie' a i-amena ta akékèpa shkòke i-amauk, ta ie' kéwe i-bulè, e' muəkà. Ta ie' kị itkakà bérie, ukòkị ie' dör i-dükò tkéka, añies tkakà ie' kị bérie, wósuk ie' dör i-kàl ena i-pulé kòs e' muəkà ena ikalö'we. Éri Sibò dör i-bikéitse tò mú Sòrkula e' ske, e's i-wà wamblène, Sòrkula e' skeu bébèr dalewa Sibò míu újkò ta ie' e'yoweene wès ie' wak dör e's. Ta ie' e' batseka kàshùà Sòrkula dör ie' sawàne ta ie' mị e' batsökà, ie' túnemija ie' két tsúk Sibò ujtówaija eri kàshùà Sibò pulé bula'wèrè. Sibò mìn tsö... kaèèè, kaèèè kè yì e's Sibòr...

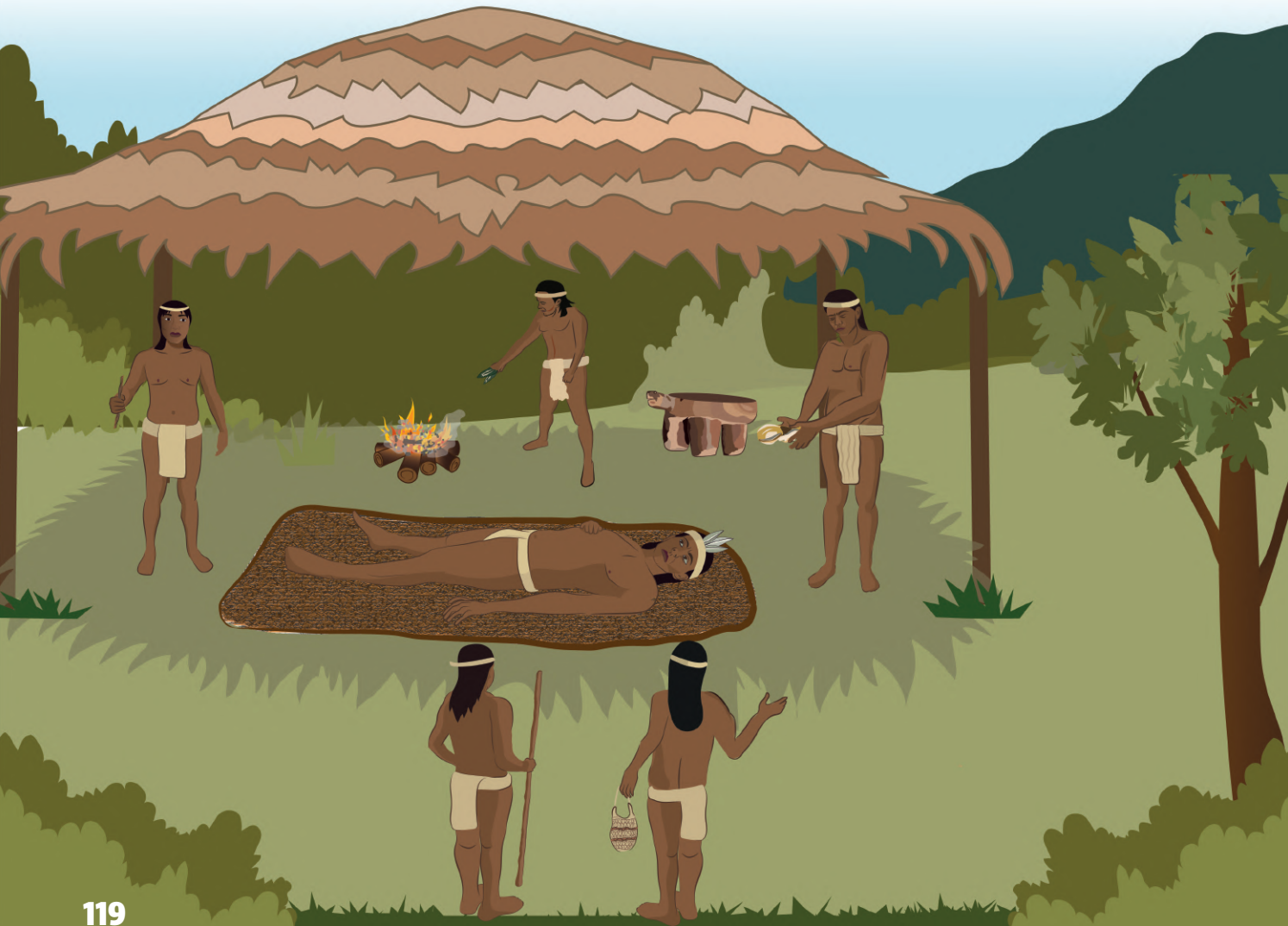
Sòrkula àta i ùà dör i-bikéitse tò ye' wa i-ujchenupa tò Sibò irir emà kè ye' wa i-amene ia yés sawè i-ulà a. Sibò dör bua'è ye' kịte. wánama ta ye' yòna kòs Sibò dör i yawèke e' bulú ie. Éri kè i-dè wès Sibò dör ye' a i-apatuerâe, mikalê ie' ujtèwarâ ye' dör. E's Sibò ulà déne ie' iyi yélur Sòrkula dör e' ska. E' Sibò tsá e' alimị i-bòlökpa dör kòs ie'pauñike e' kị.



Sibò e' alòyawa

Sibò kị ikiànẹ tō wès ie' kòs ì amêkeat
ie' dör amâwāk. kuẹkị e'tökicha t̄a ie'r
ibikeitse tō ye' mị'kekā k̄a tkélkuö e' t̄a yö
ye' kalépa a iche keat tō a' kēke yö kanèblök.
Wès ie' dör i-bikeitse e's irir i-wamble. Ie'
dör i-kalépa kòs amêkeatke ie'r àritse wès:
tsókol, bikâkla, óköl, awá, tsiru' tamị, sịa'
tamị.



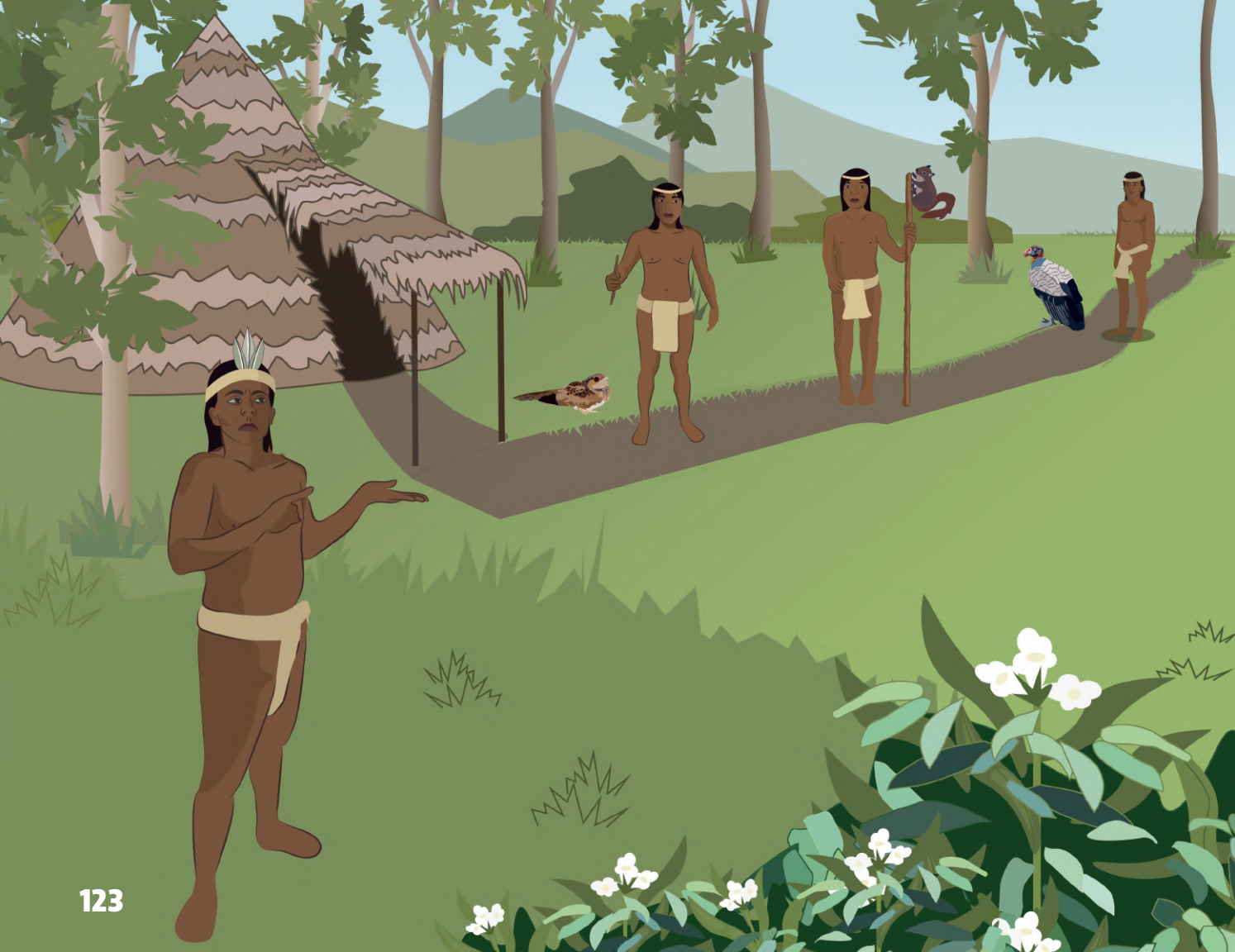


E'pa kòs átketke íyökki se' ditsò a e' ajkõno e' wakpa bak e' këska éri e' kè dõtá wès, e' kuëk éjkëpa yulé ie' dör. Sibò dör i-kalépa e' a iche a' ké ye' mi'keá e' apanukne. Éri a' kèke ye' dör ye' dâtsketke e' kítsök ká wa, kéwe dòka tkétkuö, e's a' kèke ye' apanuk. Sibò mîneá wès ie' iche e's. Dalewa wéjkë ie' dör ì cheat e' kanëuk ikalépa àta. Ie' wak en a ìàna tò ì kiàna ie' kî kuëkî imîneá wé ka yé ie'dör e'. ká tkétkuö àrits ie' dör e' i-mîneá wéshà ká kéwe e' ie' dör i-apánuk amêat. E' ie' dör i-kalepa tulus ie' dâtske e' panuk. I kalépa ie' káwõtá ie' pánuk datsí tak surûrû ése wa. Añies wé iéltëpa tulus bótkuö. Sibò e' bu kabitü kéwe ta, ie' wak kî ikiàna tò mú kè ye' kalòrpa séjka bíl yò icheat éjkë dòka tkétkuö. kòs ká wa ie'pa tso' ie' apánuk e' kè a ... Sibò e' burutabitü e' kalòneká yés. E's wake' ie' kî ikiàna tò mú wès yò ibikeitse e's iwà wamblër. Sibò kî ikiàna tò ì katábleke ie' dör mú de ie' ulà a. E' kuëk kòs kéwe ì yéat ie' dör e' kiàna ie' dör e' kiàna ie' kî tò mú wamblëna. kòs ì katàblë ie' dör e' dörâ ie' ulà a. Sibò e' burutabitü bakmî kéwe

wé ikalépa katàblë ie' dör e' kè a yés. Sibò bakan Séjka bitkuö ie' dör i-apánuk ke éjkë. Séjka ie' kè kalòneká kéwe dòka tkétkuö, ie' bakmî ie. Baktsá tchótsá dö ískî, e' Sibò kî ikiàna tò mú ye' démi. Ie' dör íyi kòs katàble e' wà kiàna sawè ie' kî. Wès ie' dör i-bikeits e'skapè ì-wà wamblëna. Sibò tènë ískî parlòne wañe ie' mîneá mulâlâe...



Ie' alânəwə sėjka. E' kuəkī i-kalépa
 káwöta íma ie' dör uka' i-yéat e's iwà
 kanəuk. I kalépa dör kòs siwə'bla tso'
 e'pa Yule Sibò kanəwə ie, ie' bikeitsök, ie'
 bula'uk, ie' dichéwö wòtkökkəne, añies
 bíl awápa tso' éjkəpa kiók ie'pa dare. Sibò
 kanəuk kòs ikalépa ñéjké dé. Ie'pa kanəblé
 ká páköl Sibò kanəuk. tsóköl dör Sibò
 aməmi ñalà buà kī, bikākla dör ie' bikeits
 enə ie' dichéwö wòtkəkəne, óköl dör ie'
 ka', siə' tamī dör ie' siə' e' wòmanəo, tsiru'
 tamī dör ie' triru' tē' enə i-bao'. Mīk kòs ie'
 dör ie' kanəo e' ukòkī tə Sibò e' tī' o kanə
 Shkəna kanə. E'ri ie' wak dör ibikeitse tö ye'
 e' kirîukewə kòs ye' kalépa e' wö'wa. E' tə yö
 bíl awápa aməkeatke íyök kī e' suléyibipa
 wakpa dör íyiwak akéköl ie wès: bità akéköl,
 shapó akéköl chó akéköl, kòs ie'pa éjké tsuk
 pátkeke yö. E' kuəkī ie'pa éjké tsuk pátkeke
 yö. E'kuəkī ie' dör ikalépa a iche tö a' patke
 dör âlmanupa àritsèke yö a' a e' tsuk a'
 patke yö. Ie'pa bíl e' dör awápa təî ése.

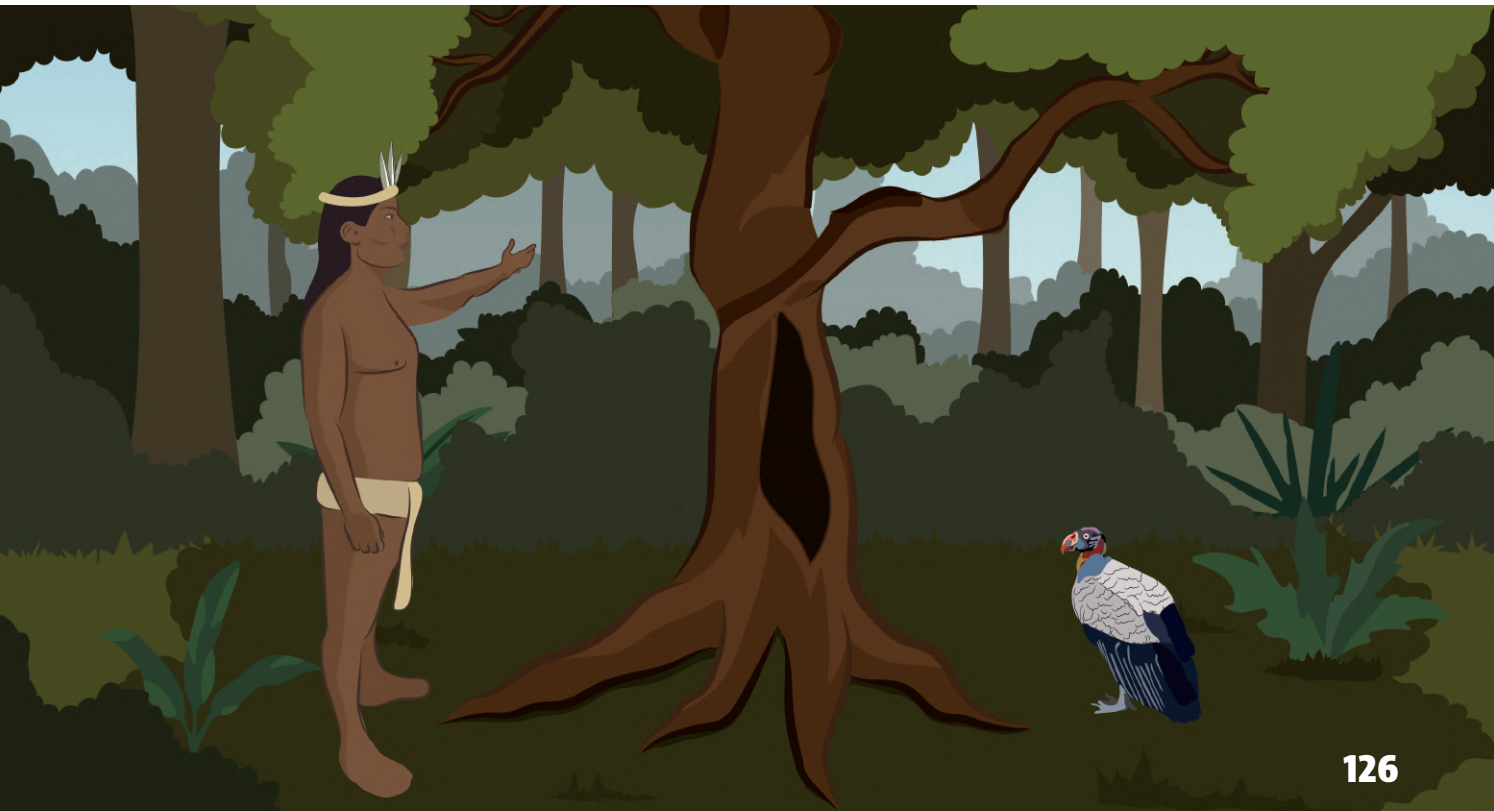


Mìk Sibò wóikök ie'pa dé wé Sibò kirírke
âr e' tã Sibò wake' kị ikiàna tò às ie' kulétkök
bíl awápa ñéjképa e'tsèke ie' dör tò mòkị
itsôrak ie' bua'uk. Kùekị mìk ie' wòina tã
ie' dör wé ie' âr e' ie' tso' ikukéblök tò mòkị
awá wé dör ie' wö'ike e' tso' ie' bua'uk. Bità
akéköl dör ie' wö'ik, ukòkị chỗ akéköl, bità
ie' shapó akéköl, e' tsé ie' dör tò shapó
akéköl dör ie' kulẹ tke Sibò kèrìì, tsók Sibò
tso' tò sulú ẹ shapó akéköl dör ie' kulẹtke.
Kùekị mìk shapó akéköl dene tã Sibò dör
ie' ả iche tò a' naụ ie' bö ñées iche, kèr e's,
e'kùekị be' atdâ íyökị' kị wéinuk sià, shapó
akéköl dör ie' iùte tò wès be' dör ye' wèke,
Sibò ie' iùte tò be' kékeun yò ká shụà, éri
Sibò ẹn ả iàna tò mú ye' iùte shapó akéköl
dör íma yò ibikeitse e's.

E'r tö a' naü kè ye' ka'nun kâ shüa be'r ye' keun kâ shüa e' ta ye' kè döpa wès e' ta kè ye' dawöpawa. Ye' amëmi be'r kâ shüa e' ta ye' miami, Sibò dör ie' iüte e's bö iche tö e' kuëki a' naü yö be' amëkeat ies. Nêes Sibò dör ie' kalö'wéwa ajkò tawéwa ukòki wé ñalà tkòke ése shà malís iyök amík wóike Sibò dör s-nênêë e' kuëk shapó krá tsòketèr ñalà kî. E' wósuk bità akéköl ena chó akéköl dör awá taî. Mìk diba ármî dawáska ta chó tsòke diba



chók, bità dör mìk se' mì'ke yéblök tã ichekã tö kè sö I ujtèpa ñalà kì bità tso' shkó ànuk ìmìr yéblök e' wòã. E's Sibò dör íyi katàblè wósuk ulàwa ie' e' a' tò ye' dawòwata. E'kuèk e's ie' dör íyi atketke e' katàblè ie' dör. E' kuèk se' ditsò wã iujchertò ì dör tsóköl, bikâkla, óköl, awá, tsiru'tamì, sìa' tamì.



Iàlià ö Iàbulu

Uka' m̄ik se' ditsöwö bakâr Sibò w̄a ajkó a ià e' t̄a kòs se' w̄a íyi tso' wès dawè ie e' tso'tke sulétëno. E' kuëk se' ditsöwöw̄a i' t̄a itso' dör se' we' ikêke e' ñalé Sulétök Sibò bak. E' këska t̄a kòs íyi sawé se' dör inë t̄a e' sauk ena ikatàblërm̄i shkòëmë. Sibò dör ibikeits tö ditsöwö tsakêke ie'r e' am̄ik dawè dâtske kie o'dalër e' tsá Sulé kiàna ie' k̄i. E'kuëk e'köl akékè bak âr kie Iàlià wak dör pë'wém bérie ñaw̄i dör bérie e' k̄i se' ditsö kiàne katéwa. Wake' e's Sibò k̄i ikiàne tö mü i-wamblër kuëk̄i e's i-wà sulétëne. Wé Sibò Sérke e' ie' w̄a ajkó a se' b̄il e' ditséwö tsá tear. Ujchena Iàlià ö Iàbulu w̄a tö wé Sibò

w̄a se' ditséwö tso' s̄en. Kuëk̄i k̄a e't t̄a m̄ik kè yì k̄u Sibò ù a daléwa Iàbulu débitu dö se' ditsöwö môar Sibò w̄a ajkó a e' wòtsëa múl̄a' a ie' dör ajkó è ie' sè Iàbulu shù dör bérie ena bérie a ajkó tkówa séjka. M̄ik Sibò déne i ù a t̄a ie' dör i-sawé t̄a tö wéshà ie' w̄a se' ditsö môar e' shà kè iku'ia. Bét ie' ena iàna tö yì irir, ie' w̄a i-ujcher tö Iàbulu dö se' ditsö pàchèke katéwa, kuëk̄i m̄ik k̄a dé tkël t̄a ie' m̄i'ke wé Iàbulu Sérke e' i-apàkòk. Mik Sibò m̄itke t̄a ie' dör I bikeitse tö Iàbulu ù ajkòà e' tkue Tsi'ru' ter e' mü wóna t̄a i è ena wósuk mè térka e' mü wò térka e' mü wò térka t̄a i èmë. Wès ie' dör ibikeitse e's i-wà

wamblëne. Iàliã dör i-sawètã tö ie' tsiru' ñe' wònawã enã mè ter ie' wã e' wònawã pôôë. E' tã wake'e'skapë Sibò kî ikiànë suléte kuëkî e' sù i-wamblëna kéwe Sibò dë' ie' apàkòk tã kã de tkél Iàbulu dör se'mulã'ãmî e' kî. Sibò shkòke Tkörö Iàbulu sãk, mìk ie' ùã ie' âr tã irir isawètã Sibò shkòãna ie' sãk.

Iàbulu dör Sibò a wëshke che ie'r icheia a naü wëshke ye' ù a kipò âr ie' wã e' che ie' dör Sibò a töe' a be' e' iökã. Sibò e' iekã kipö a, Iàbulu dör ikalépa a iche tö a' dör naü tsiru' tó, ikalépa dör iüte tö êkëkë, daléwa Sibò âr i-webalök tö Iàbulu shù tkë'rka bêriebulu, sawè ie' dör wës ie' kî isulé kiãna e' ñalé mìn wës ie' dör ibikeitse e's. Mìk Iàbulu âr e' shã tã kè ie'ku Sibò webalök daléwa Sibò tso' ie' wö'ikök kè sùnë ie' wã Sibò sënã élkê Iàbulu sãk, ukòkî ì kiãna wës ie' kî e' sawé ie'r tã ie' e'kòkã dör Iàbulu a iche tö a' naü ye' dá be' apàkòk ye' mîpane, éri Sibò kî ikiànë tö kòs ie' dör ibikeitse e's Iàbulu mî dör iche e' Tsèë Iàbulu dör Sibò a iütë. Sibò démî ujkö a wëshã tsiru' ter e' tã ie' dör iche Iàbulu a a' naü mìk bö i-yèke s-wòs,

iüte Iàbulu dör tö tke'k, éri wake' e's Sibò kî ikiànë tö e's Iàbulu mú dör ie' a iche. Mìk kã e' dé tã Sibò en a iãna tö kãwö enã diwö éjkë ie' ulã dòkenë se' ditsò ska. Kuëkî ie' dör kòs se'ditsò dâtsetkene ie' wã e' kanë yulétke. Ie' dör óköl yulök patketke, e' wâr tö se' sitsòwö bitükene Iàbulu shüã e'r ñalã tsã katatë' ie' dör ki' ie' dör ñã kãwõtã apàkue, kãwõtã óköl yulök i-apàkuö. Kòs ie' kî i-ãmàsopa kiãna e' tulu'at ie' dör i-apánuk, dalewa ie' mìnëã Iàbulu sãk, mìk ie' démî tã ie' dör i-sawè tã Iàbulu shù talar èmë. Ie' en a iãna tö ie' alã dòrãne ie' íyi ska. Iàliã dör Sibò a wëshke che, ukòkî ie' dör iã iche a' naü tsa'nu kî Sibò dör ie' iüte tö êkëkë, ñëe Iàbulu dör I kalepa a iche tö dör naü a tsiru' bá ajkáchó, ímã ie' dör iche e's i-kalépa dör i-wã sawèke éri Sibò âr ibikeitsök tö mú ye' té Iàbulu dör tkë'tòkicha tsiru' wa e' tã kòs ie' nawî e' wö'ikëke yö.



Mìk Iàbulu kalépa wà tsiru' bá dâtseketke tã wé amèke ie'pa dör Iàbulu a bîl e' wö'ikèke Sibò dör tsiru' e' wà dérke tkã'tak a, tkã' e' dör mè ter Iàbulu ujkö a wöbak pôôê e' tkétak.

E' kuëk I ki'wã Sibò dör Sula', kiàna yéno iyi tsã ése. Iàliã Kalépa tkã tsiru' watiök dòka tké'tökicha wès Sibò dör I bikeits e's tã wé dör Sibò nawî e' kòs e' wö'ikeke ie' dör éri kè sùne yì wã, Iàbulu kalépa kè wã i-sùne yés. Wès Sibò kî ikiàne e's ie' ulà dé iska, ukòkî ie' dör Iàbulu a iche tö a'naù éjkè ye'r be' apàke ye' miatkene, Iàbulu mi' e'kökka tã ie' dör kòs tsiru' ye' e' bular ie' shüã chólôlô che ie' dör Sibò a ketket a' naù Tsésqua yö sula' ye Sibò en a iàna tö e's ie' dör wake' ichèketke ie' a kuëkî iùte ie' dör e's alê irir a' naù. Sibò mìtchône i-ù a mìk ie' demine tã ie' dör i-amàsopa bîl tuléat ie'r e' tso'tke tsé'ka ie' yök, itsök tö ìma Sibò dâtsketke ichök. Née Sibò déne yòkî wès ie' kî wès ì kiàne kanéwe e' sù i-amàsopa dör i-wà kanewe.

Sibò dör ie'pa a iche tö ìma ena wès yö a' a i-yéat e's a'patke ye' dalì kítsök. Sibò í mäsopa míyal tkörö Iàbulu serke e' rö, éri ie'pa de balé'tulur ie' ù apamîk, tã ie'pa itsè tã mókî Iàbulu kirina, ie' shù talàna dékatke tã tsikirkewatke. Tã wake' e's Sibò dör i-amàsopa a ichemi tö mìk a' dör itsè tã naù Iàbulu shù tsikinawa tã bét a' patke yö ye' ajkó kalö'ukne, tsèbitune a' dör yésyés ù ane kanéwene yö. Ìma Sibò dör iche e's ie'pa dör i-wamblé. Wé ie'pa balé'tulur e' ie'pa dör itsè tã Iàbulu shù bulàne bérie e' tã ie'pa en a iàne tö skãwötã shkóie wès Sibò dör iyémî e's. Ie'pa dör itsètã Iàbulu ñã tsikinewa bulàne bérie pun, dalewa ie'pa pônemî démi wé Iàbulu âr e' tã ajkó se' ditsöwö kata'wa ö mülã'a ie' dör e' détsane kañîka, kalö'we bét ie'pa dör, bitùtkone ie'pa wã Sibò ùane, ie'pa déne Sibò ùane tã ie' dör iche tö a' ókölpa a' kèke yö ye' dalì iàna sé e' apàkuök.

Ókölpa ànà ajkó ñe' e' apàkuök.
I-apàkōnà wō'ike Sibò dör sanênê ë
tkè'tökicha. Ie' dör iskà balenē wē ie' kī
ikiànà e'rō. Iàbulu amēat e' dör ɔ'dalēr
bulúie ki'wà ie' dör ajkóbulu, kiànà
yéno dawè ɔ'dalēr. E' kuēkī se' ditsōwō
wà ɔ'dalēr tā, e' tā kē se' mūlūpa à
Iàbulu dör émā kē se' wà dawè kie
ɔ'dalēr e' tā. E' wósuk mīk ɔ'dalēr se'
kiri'wē e' tā se' da' shù bular kukulûlû ë
wēs Iàbulu shù bulànē e's. Añies ɔ'dalēr
yòkī skāwōta apàkue, kōs wē dör íyī nà
e' kāwōtā apàkue. E's uka'Sibò dör itsá
Sulé téawa se' ditsò yök.





**UNIVERSIDAD DE COSTA RICA
VICERRECTORÍA DE ACCIÓN SOCIAL
SECCIÓN DE TRABAJO COMUNAL UNIVERSITARIO
ESCUELA DE FILOLOGÍA, LINGÜÍSTICA Y LITERATURA
TC-625 “LENGUAS Y TRADICIONES ORALES DE COSTA RICA”**

Sa' siwa' dēka

Autor: Franklin Morales López

Creación de dibujos guía: Kevin Cruz López y William Vargas Aguirre

Ilustraciones: Keilyn Ureña Alvarado, Silvia Mora Valverde, Valentina Vezga Acevedo, Víctor Mora Mora, Gabriel Moraga Rodríguez y Arianna Fonseca Quesada

Diagramación y artes finales: Juan Guevara Pedroza

Coordinación del proyecto: Carlos Sánchez Avendaño y Luis Serrato Pineda

Contacto: carlos.sanchezavendano@ucr.ac.cr, luis.serrato@ucr.ac.cr

Material de distribución gratuita

2024