



# BIYÒCHÒKNAME

PUBLICACION CULTURAL EN LENGUA BRIBRI

AÑO 1-Nº 8 OCTUBRE 1978

ESCUELA DE FILOLOGIA, LINGÜÍSTICA Y LITERATURA - VICERRECTORIA DE ACCION SOCIAL

## KUÀSULA (Siwa' yène Yèri)

Kuàsula e' dör bulùkapawák e' sérkë ká bata kie añies kuàsula e'. E' dör apë' akékëpa, e' dör kulùlapa talà. Ijàjà mìk kám Sibò wé (Iglesia Católica) yawòrák irir e'ta ichéndak tò Kuàsula térékë dö ie'pa sa, ie'pa dawòkë ése buáukmälë. E' bak ie'pa buáukmälë, e'r ie'pa a kapóli amèkë.

Mìk Sibò wé yòne e' ta Kuàsula kè dè'ne i alár sauk. Erë i'ta ichéndak tò i da' dònë mìk i balo' yòkèrak e' ta. Balo' e' yé irir erë kè i chakò; chakò dör dayè ta e' kè kiar ie' kì icha ie' kè wóáurule e' kuékì. Ie' amú wóáurule emá i katèmj irir.

Ijàjà ta wé bulùka tsá térékë kañík a Kuàsula ujtó amik, e'r kékra sijní' ujtékë. Wé alé témj irir kè kòtëwá i wá dáarie. Étókicha ta Kuàsular wébla ñe' kúwa e' a i ché irir:

—Kè ése be' sakà kànëmälë iyi tók. Mìk bö sawé e' ta ba ké i ujtókwa dáarie.

Ichéndak tò ñe' íyiwak ñe' sawé ie' r wès se' kòchi e' kapë. E' ta mìk se'r e' témj éanàs e' ta i da'a sichóna mjwá tajë. E' kapéyök ie' káwö chòkë e' kuékì apë akékë Kuàsula tsirínëkà apë' ñe'kì. erë e' ukòkì i wò buànëmälë i kì.

I kúkúr i chéndak tò apë' aláala mìnëtsen êköl Kuàsula wá dö ie' ù a, ká batà a. E' dúr i wá i' ta. Mìk alé ta e' wákpa térékë dö dayèjkö e' dótKemälë ta ie'par i sawékë tò ká bata ñe'a apë ù bua' e' tkër, vaca ièten e' dör ie' iyi, e' ie' sérkë.

Étókicha ta Kuàsular êköl apë' wébala sjá kè inúköl ta' e' a i che: —Be' apátke ye' apánuk kalóm wókir amén e' rök, ye'r be' a inúköl amèkë e' kuékì, erë be' apátke êkòrala.

Ñe' e' bulùkawák sawánakà i yòkì ta ier' e' e' wákpa kiémj êköl e' wápíe emá e' kuékì Kuàsula kè dè' i a i amuk.



DESIERTO

Desierto e' dör póppöë Ká ése kibí ten ká kie Africa e'. Ká e' kie Desierto del Sahara. E' rök dawás tkümü taj ta kè kàlì í tã'. Mìk alé ta kàlì ita erë kàlì e' sinawá bét dibá wa. E' rök kè kálkua ta'. Ká e'r bérie bérie. Costa Rica kiàna debòptókicha anótã i dé ká e' éjkë. Ká tajë kì iéjkë ta stsaña è tso' ena ak. Erë wé alé ká e' kì tùm kuna. E' apá amik iyök dör bua' iyikua tkóie. Añies e' palmera tso' taj ena iyiwak. Apë' sérkë desierto kì e' sérkë tùm e' apá amik. Ká e' kì tùm tso' e' kie sikuáie oasis.

Tùm wákpa káwö ta' shakök ká taj desierto kì dö i yámípa sak. Desierto kì shaka' darèrè ñalá kè ta' e' kuákì. E' siwa' bitsírke darèrè e'r sa kalò itò wòishtéwá ena añies se ujtëwámj irir, E' kuékì se' ena iyiwak káwö ta' e' balök as kè stsañar se' ena iyiwak sáitue. Desierto e' kì mìk alé ta apë'r se' o iyiwak dicha' kué kòtulur stsañar.

Ká kóie desierto e' kì apë wa iyiwak krá dör bua' e' kie camello. Iyiwak i'r i chakè ena i di' bale e' shu a, e' kuékì i kanëbalòmj ká ta kè i du balí wá.

Apë sérkë desierto kì e' én—a taj i ká dalër wès se' én a icha dalër ése. Tùm e' apá amik kálwö tso' e' kata' bua' ena darèrè i tawé. Apë'pa krá camello kì iyi wátak. Ie' pa éntso shakök nañéwe ká dör séssé e' kuékì. E' rök nañéwe dör dalólo tùm wákpa wá bëkuó súrule bua' shakóie, e' wa ie' pa shakòkë.

Iñe ta tùm yòrkë pàalì desierto e. Yawóie ká wòuk yawèkèrak irir baléè tabèchaká wa. E' a di' yèkëjtsa tabèchaká wa iyök núwóir. Añies iñe ta ñalá yór ta' ak chaká wa shakóie carro kì. Añies avion kì sa dé tùm ikuákì ikuákì sak.

Ies se' iyi wámbale sènoie bua' ére ká dör salú.



Ká bata i' kì Kuàsula sérkë

## APÁUJTE

### ¿I' kuéki aláala kirir?

Aláttsítsi dawé sulúsi e' dör ñá dawe ɛna ichóli.

Mik aláala kirina e' ta sa káwö ta' i tsúkmi doctor sa. E' daléwa ie' kè káwö ta' chakók ni tsu' yök. E' sakéie sa káwö ta' i a kúkur è té o arroz katúrule ése mulé amúk di' búrúle ta. O élke di' ye yawèké di' wa botella bòk ése a cuchara êtk azúcar ièké cuchara tsítsi êtk dayè ɛna élke bicarbonato mulé. Ése amúk ké i a.

### Parasitosis ɛna anemia

Q' dalër (parasitoris) ɛna anemia éser aláttsítsi kirítsi kiríwèké. Dawè ése térkéwa alá a, i ajkò a ɛna i ñáwö a. Mik e' déwa i shü a e' ta e' i apè a i alórké.

Dawè ése microbio tso' íyiwak ñá a. Añies ñá e ɛna chakò kè apà súrule ése a. O chakò núrkwatke ése a.

Kálwak sulúsi (microbio) ése térkéwa aláala chakà a e' ie' katèkèmi i shü a. Mik aláala shü a kálwak sulúsi ése tso' e' ta ése kièké q' dalër (parasitosis). Dawè ése aláala diché éwéwa ɛna e' kèr i ke talànyuk bua'è.

As aláala kè kiríu kawèr e' kuéki i amí káwö ta' i wóuláuk ulà sakuök mik i chakókètke e' yóki ɛna mik i dá ñáwök o mik i dá ijcháljkuök e' ukóki.

Se' káwö ta' chakò apà sakuök séjka. Bua'ie kàs sö i katèké áki ése. Aláala káwö ta' shakók kékra kalíö amík ɛna kalòjkuö kí.

Dawè íse (parasitosis ɛna anemia) éser aláala ujtèwámí e' kuéki mik i kiríwé irir e' ta sa káwö ta' i tsúkmi dóctor sa.

### Aláttsítsi dawé ikyâkí

Dawè sulúsi ikyâkí ése dör difteria, parálisis, viruela ɛna tuberculosis. As aláala kè kiríu dawè éser e' kuéki sa káwö ta' i tsúkmi doctor sa as ie'par i wácuñá. Vacuna e' dör kapóli tso' aláala siwa' ajkónuk dawè yóki ése. Aláttsítsi wácuñawèkèmi mik i kí si'wö mañat tso' e' ta wès doctor dör i amúk kèké e'kapè o e' wòet.

### ¿Wès alá ajkñuk i amí ke?

Dawè kièké rubeola, viruela, escarlatina ɛna tawàlia ése dör sulüè. Erè mik alá amír i ajkónèké bua'è e' ta i buànámale bétk, és kè i wéike dawèr.

Mik aláala kirina dawè íse wa e' ta i amí kè káwö ta' i kök e' sétókwá. I káwö ta' i a íyi dióie amúk wès ie'pa wólár i a i chèké e'kapè. Aláttsítsi mañè kè káwö ta' sènyuk wé i kirírke e' wónik as kè i amík dawè tkòmí. Añies kè ie'pa káwö ta' wé i kirírke e' íyi kèké ése kök.



### ÑÁÖKÖL

Ñáököl wèñe ɛna i aláki e' r añi sù.

Kè dù ky' súrule se' ulitáné wa wès ñáököl és. Dù ése dé māmā kuá kí, kályök a, kápi kuá kí ɛna potrero kí; és sö i stsò bua' e' stse.

Ñáököl bua'ie i chakè yulèké íyök kí. I tún tsút tsút ta kè i shakò, ta és ñá shatèké, pulè, apè'wak, köbèli ɛna kirè tsítsir. Añies Kálwö ikyâkí ikyâkí katé irir ɛna i úrutowè sö chamü al' wa, kichö' al' wa ɛna íyi ikyâkí améka sö kál ták kí e' ta.

Ñáököl e' tjáwa ká alásalas ɛna kájké e' chakè yulök erè mik alé ta e' i ù yawe. Ñáököl wèñe stsómítsen mik káji dátske e' ta, e' kuéki kanèbalök wákapa i che tò i tso' káji kiök. I wèñe è stsòké mik i aláki èltè tso' ù yawök e' ukóki bérber bérber. I aláki ù yawöké mik alé i wèñe ta kál wátschaki kí, chamü shü a, chamü kalò a ɛna bö' shü a. Ñáököl ù dör íyök chaka darèré ɛna éjké. U e' amík kál kua tsakírké e' wa ñáököl ù yawöké káji ké ska ta e' ta taí kál kua tsakina.

Ñáököl aláki sjá' amúké bòk o mañal mik alé ta tkél. I sjá' dör sjélsjel wò tñe máshmash e' bawèké irir ká dabòp kí bòt. Ñáököl wèñe añies i aláki kjaméke i alár tiök. I alár sérké i ù a dò ká dabòp kí sakéi o dabòp kí tèröl mik kè i i tsiríwé.

Ñáököl tso' bitü Méjico dayè Atlántico dò Colombia e' Costa Rica dayè ajkò bötè i tso' dòka ká batà 2400 metros.

### I' DÖR BIYÖ SA YAMÍPA A

I' ta sa' r a' kí Biyöchónamé apátke démañe. Sa' kí i kiáná tò amú a' r sa' kí ayéjkuö apátke kítule sa' kjamóie ayéjkuö i' yawök. A' wé káwö ta' e' ké pregunta i' jütök sa' a ayéjkuö kí:

1. ¿Lectura wé wa ba wòbatse kibíie?
2. ¿Ba wòbatsé i diököl wa?
3. ¿Lectura wé wèr ba wa bitsjè o wé kè wa ba wòbatse?
4. ¿Be' wa i wèr tò biríbiri kitá bua'è ayéjkuö i' kí?
5. ¿Wé be' r ayéjkuö i' ta'?

A' r sa' kjamé e' ta Sibòr a' a i apátawèmj.

Sa' dirección dör:

Biyöchónamé

Escuela de Filología

Universidad de Costa Rica

## SÒRKULA DÚWA

Mìk Sibò dör ká i' yò e' tã icha wém kie Sòrkula e' bak ie' tã añi amòuk. Sibò dör iyi buábua yawèkè e' kè kiànè ie' kì tò ìie e' yawe Sibò dör.

Icha ie' e' yawàkù se' ulitànè bulúie e' kuékì ie' kè kì Sibò kiànè; e' kuékì ie' én a sulúè Sibò an.

Sibò ñalà tkòkè ie' ù amìk tsìnet e' kè kiànè ie' kì tò iök Sibò bitükö e' kì. Sibò wà i ujchèn tò Sòrkula én a sulú ie' an e' kuékì wòè wa kékrá Sibò dör pulè buláwèkè i tsiríwáie. Kékrá mìk ie' damítke Sòrkula ù amìk tã ie' dör pulè buláwèkè wèk, wèk, wèk i tsiríwáie.

Étòkicha tã icha Sòrkula ujtòanà i kaléapa a:

—Ñe ye' míkè icha sibò u jtòkwa. Ie' woulàna icha ye' tsiríuk e' kuékì ñe yò i ujtékèwa. Mík ya dúk bulàna aie' tã a' ulitànè kié i wát sauk. Ñe icha Sòrkula mí a Sibò apánuk erè icha kè Sibò apánuk erè icha kè Sibò dè. Ie' wà i ujchènà tò Sòrkula tso' ie' apánuk ujtèwa e' kuékì ie' kè dè'.

E' dale icha Sòrkula ijtòke i kaléapa a:

—Sibò sawàna ya yòkì e' kuékì kè i bitu.

Ès kékrá. Déka tkètòkicha tã sibò én dāa:

—Sú ye' mi Sòrkula wébalök.

Mík ie' dé wé Sòrkula tso'ie apánuk e' tã ie' sibò tò kè ie' wà Sòrkula sùnè e' dale Sòrkula ie' tke iké' wa erè bét ie' e' atarréu tã ie' r iké kalòwé ká shù a.

Sòrkula mí tkòkshaka erè bét ie' dör i saké tké anáie is kì.

—Mík Sòrkula dawówa tã Sibò dör ie' datsí' iéka e'kuli' a tã ie' icha iékamàlè Sòrkula kuli' a e' iarmà i kaléapa dör i bikéotsé tò mòkì Sibò e' dawówa. E' ukò kì Sibò dör Sòrkula dúk buláwé ùt, t, ùt i kaléapa kióie.

Mík ie'pa déka aik tã Sibò dör ie'pa a iche:

—Diò dör icha Sibò, a' r i wák saí. Diò woulàna icha ye' tsiríuk kékrá e' kuékì yò i u jetéwa.

E' ukò sibò u jtòana ie' pa a.

—A' dör sibò Balátó.

Ñe icha ulitànè ie'pa e' dapàwè Sibò sulàtök. Kè yì wà i u jchènè tò e' dör Sòrkula. E' ukò kì ie'pa dör i tu' ét ñe e' úyámì Sibò dör siwá' kì tərömwak dör se' katəmì e' wéyökìe. I tu' diche úyámì Sibò dör se' dawòkèwatke e' wéyökìe. E' úrke ká shù a ése kièkè se' dör kukulé.

I ulá ukò àtè ù wák wéyökìe. Ése bulárkè nañéwe tã ù ttò a alálálá e' kie se' r Sòrkula ulá ukò.

I chaká ukò àtè e' kalò kè tã', e' wókir kè tã' e' kie icha órksula. E' dör wès köchi ès erè kè kaló tã'; añies kè i wókir tã'. E' biro' bulárkè icha aròk, aròk, aròk e' kie se' r öròksula, e' dör tərömwak wéyök.

Batàie Sibò dör i ták úyámì, e' mònèkà kàrulá dapò ése kièkè se' dör àiáksula. E' mōar kál tsák, e' wóshi tawòke shabìbì. shabìbì e' dale i árke á, á, á, á. E' kie aiáksula, e' dör wáyök.

Mík icha ie' par Sòrkula balátéwa séjka i kaléapa dör; e' tã Sibò ie'pa a iche:

—“Icha yì kie Sibò? Ye' kie icha Sibò”.

Ñe icha Sòrkula kaléapa mí Sibò saké u jtòkwa erè e' dale bét Sibò mí bútska siwá' kì. È e' ie' par Sibò ché sulúe erè kè yì a wès sibò dè. Sibò tkáshaka.

Ès icha Sibò dör Sòrkula kótwa.

## IKUÒ MULE ẸNÀ KÚCHÌ CHAKÀ

Íyi ièkè i—à ése:

ikuò tsikiriri mülè tká' (taza) böt

Kúchi chaka élka

di' bábâ tká' təröl

Cebolla ék müláíá

dipa' balobalo ék müláíá

tomate müláíá tká' sháböts

ajo sakél wòishchérule Ẹnà müláíá

kòchi kiö cuchara mañat

yawé kö èt

orégano, pimienta Ẹnà dayè wè'

Kéwe chakò bala tèkè tsíraláralar, ukòkì i—kukèkè ajo—tã, cebolla—tã, tomate Ẹnà dipa' balobalo—tã kiò—kì.

Ukòkì yawé kö iekèkà i—à wãñerè, pimienta Ẹnà orégano. Bánèt di' tèkè élke ikuò chaka—à i—tsabawóie è.

Mík chakò katùna—tã di' baba taza təröl ñe' tekèkà i—à; ukòkì mìk tawókà—tã se' káwõtá' ikuò mülè tsabatsaba ñe' tók i—à élke élke e'—wòsuk ès i—shù tawèkèmj. Dayè ièkè i—à wè'.

E' ukòkì, mìk i—wòkalòna—tã, se' káwõtá' i—ókát bö'—kì tkèrkà dò hora ék; erè se' káwõtá' bö' iök i—dikì—à bərbèr, kè tãíè.

## CHAMÙ CHAKA

Íyi ièkè i a:

chamù ali tèktöm

vaso ék vaca tsu' diö

alèmùs sháböts

dakarò sia' bök

cuacharada böt azúcar

vaso tsír èk sikuá balo kie ron

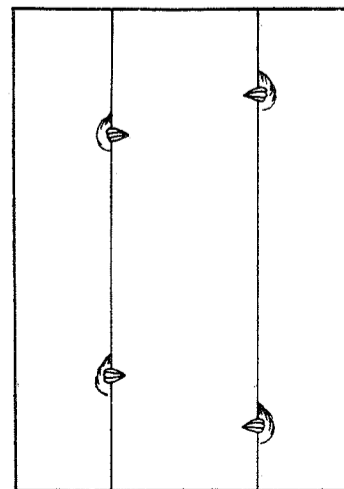
Wes i yawèke

Chamù ali wòishchekèalor kéwe, ukòkì i balàtekèalor tajadaie. Tka' a i eèkèkà, ukòkì alèmùs diö tèkè i a Ẹnà ron. Dakarò sia' wò müláwèkèe bua' ie leche a, ukòkì i amèkètèr bánèt. Leche batà shùnalèkèkà azúcar tã Ẹnà alèmùs ajuò tã, ukòkì i amèkèkà bö kì. Mík i tawókà, tã i shúikalèkè bua'ie cuchara wa. Ukòkì élke élke dakarò sia' wò ièkè i a leche tã. Ès i shúikalèkè dò élke ukòkì i èkèwa erè se' káw? o tã' i shúikalök às kè i wò kunárwa.

Mík i sétá tAekèjtsa chamù kì. Dakarò sia' wò akáli shúikalèkèkà bua'ie chamù chaka tã. Batàie azúcar mulé jpèkè i kì cuchara ét jkè, ukòkì i yulèkè ñè.

## I BIKÉITSÖ ... UKÒKÌ I JÚTÖ

¿Be'—r i—che ì diököl yò' tso' cuadro i'—ki? (I—jùte saú página tkél—à).



Sjñà dàmjka kàl tsj—jkè e' diököl irir.

ALÂR (SE' SIWA')

Alâr e' dör wîmbulu. Ése sérke ká batà a, kâ böi kî enà kâ jté a. E' i sérkerak dabédabe. Icha tsîralâralar i wák dör, alâttsîtsi sÛ, tsàkò tsikirîrî.

Mîk alê ta i térkerak inúk ñalà kî, dîjkò enà se' úapá amîk. Mîk se' alcattsîtsir ése sawéwa e' ta ie'pa shakâku i ta inúk. Ie'pa énbiköke tò e' dör se', e' kuékî ie'pa shakâku i ta inúk. Kê ie'pa wa i ujchèn tò e' dör wîmbulu.

És ie'par se' alâttsîtsi chówèke. Mîk alâttsîtsi mîa ie'pa ta inúk e' ta ie'pa wa i tsâmî kâmî chówèwa.

ALFABETO BRIBRI  
(BIRÌBIRI AYÉJKUÖ ISHTE)

Para escribir el bribri usamos las siguientes letras:

a, ã, b, ch, d, e, ë, ê, i, j, k, l, m, n, ñ, o, õ, p, r, s, sh, t, tk, ts, u, ù, w, y.

Además usamos cuatro tildes: ` (grave), ´ (aguda), ^ (circunfleja) ' (saltillo).

A continuación damos muestras del uso de las letras del alfabeto bribri:

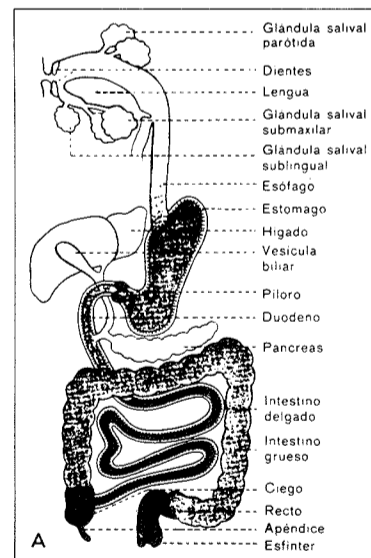
- a: a "ustedes", alá "trueno", akà "dientes"
- ã: kã "lugar", ñã "excremento", stsã "arena"
- b: be "usted", bik "cuántos", bêrie "grande"
- ch: chichi "perro", chù "perdiz" chakò "comida"
- d: di "agua", dôk "llegar", dawás "año"
- e: e "aquellos", ie "él", êk "uno"
- ë: abè "golondrina", apé "sangre", yé "papá"
- ê: sé "eso", mè "calabazo", ê "allí"
- i: i "esto", kibí "mayor", si "mes"
- j: j "gusano", tsj "espalda", bitsj "largo"
- j: ajõ "ajá (afirmación)", ajkuö "piel, corteza", ajkò "boca"
- k: kàl "árbol", kû "piojo", kã "lugar"
- l: alá "hijo", alí "maduro, cocido", buáala "bonito"
- o: o "hacha", só "cucaracha", kalóm "zapote mamey"
- õ: Sibò "Dios", ajkò "canasta", bõ "leña"
- õ: kanõ "bote", mõ "nube", mõwö "ombligo"
- m: mãmã "juguete", mè "calabazo", ãmj "mamá"
- n: naj "danta", namù "tigre", njmã "pez"
- ñ: jñã "tamal", ñjwe "de día", ñãlj "cachito venado"
- p: pulè "caracol de tierra", pû "gavilán", apó "tumba"
- r: butsurè "comadreja", kirè "lagartija", karôrò "pinto"
- s: se "nosotros", sòk "sabaña", si "mes"
- sh: shò "ancho", shawa "guabina", shinù "pollito de tierra"
- t: to "tos", tu "ñame" tè "burra de montaña"
- tk: tkél "cuatro", tkã "jícara, taza", tkabè "culebra"
- ts: tsiru "cacao", tsjn "hule", tsãkò "pelo"
- ù: ù "olla", kû "piojo", batsù "colibrí"
- u: ù "casa", ku "lengua", sulù "malo"
- w: wò "cara", wè "dónde", wa "zorro hediondo"
- y: yàk "suegra", ye "yo", yì "quién"
- ʔ: siʔ "mes", diʔ "agua", aʔ "ustedes"
- ´: kã "lugar", sé "eso", j "gusano"
- `: i "qué", ù "casa", akà "dientes"
- ^: é "así", bitsj "largo", sulù "malo"

Mîk se' tkòke wé apé' dör pàn wàtawèke ése wé a ta stséskua sa amú i ñuk erè e' ta kè se' ku' i bikéitsök tò se' shù kî kanè tajè e' àna. É se' dör pàn alàstsewa e: è dör se' wóir ké kanènalök ukòkî se' wókir da' dör se' shù a se' yé tso' chakò diàuk ése kúk kanèbalök. Se' ajkò a wíri da' dapárka tajè sa—akà kîamöir chakò tówöir. Erè e' ta amú sò pàn tawè emà se' wíri ñe' da' dör chakò ñe' manèwe iyi ikuákijie. Uròkî mîk s' chakò e' malèkèe se' biro a Bét ta chakò e' dé se' ñàukibí a. Se' ñàukibí dör bêrie e' a chakò da' chòwa tsír e' ta litro böi; I ttò a i kièke 'jugos gástricos' ése yérke. Ése shùtawèke se' ñàukibí—dör chakò ta. Jucos gástricos ñe' yò' tso i kie ácido clorhídrico. kie énzina enà di' wa. Ácido clorhídrico ñe' dör íyiwak sulúsi (microbio) tso' chakò katèke se' dör e' a ése ujtèke. Añies ése dör énzina kîamèke iyi katèke se' dör ése yawök se' diché ióie. Ése kanéuk se' ñàukibi chòke hora tkél (4) ulát—jkè. E' ulát a se' ñàukibí dör chakò yawèke se' apé a. Ukò—kî se' apé dör i apàtkèke se' chakà ilitané a.

Por ejemplo, iyi balòbalo enà balo e' tkámie mîk sò i katéwa ta dò sò apé yésyèsè; E' ta se' chakò malè mîke dò se' ñàrikibe a. E' amîk bòlsa añik e dör se' wóshwö. E' diö dör se' ñàukibí kîamèke chakò diàuk. Wès àrros, chakò, lèche, átuli.

Se' ajkewö dör kiö diawèke. E' ukòkî e' chakò mîke dò se' ñástse tsírala ètóm a. E' se' chakò sérke hora tètöl (6) ulát jkè. E' se' ñástse dör chakò yonátte e' sikèke sa chakà a. E' i mîke dò se' apé a e' ukòkî dò linfa a. E' dör ès di' ékapè e' tso' se' chakà a wès se' apé ès Linfa—dör iyi kióie ése tsèke ta se' apé—dör próteínas tsèke. E' ukòkî se' diché depárke se' ishchálu a. Mîk se' én a e' dichéiaku e' ta bét se' ishchálu dör se' chakà ièke i wámbalóir.

Batàie se' chakò tkòke sa ñástse kibí a. E' ta kè i ja i ie. E' ta di'è tso' i a ése sikèke e' se' ñástse kibí dör sa apé a ta ès dòkèmalè se' chakà ulitané a. Añies e' se' ñástse a mínerales, calcio magnésio enà hièrro dòkè; ése sikèke añies se' ñástse dör sa apé a. E' ta ya sò i chèmi tò chakò buábua tkámî se' chakà a ta i sulúsi wèiké sa chakà dör.



**DIRECTOR:**  
Lic. Adolfo Constenla Umaña

**REDACCION Y TRADUCCIONES:**  
Francisco Pereira  
Rito Morales Stuart

**COORDINADOR:**  
Dr. Jack Wilson  
Director Departamento de Lingüística

**ASESORAS:**  
Dra. María Eugenia Bozzoli de Wille  
Vicerrectora de Acción Social  
Prof. Cecilia de Jirón  
Jefe Divulgación Universitaria