



BIYÒCHÒK NAME

PUBLICACION CULTURAL EN LENGUA BRIBRI

AÑO 1 - N° 5 - JULIO 1978

ESCUELA DE FILOLOGIA, LINGÜISTICA Y LITERATURA - VICERRECTORIA DE ACCION SOCIAL



Volcán Arenal diòköl
tkése Guanacaste e'rok

¿I KUÉKJ ÍYOK WÒTÍRKÉ?

Taj se' e' ichàkò tò wës íyök kj se' sérkë e' yònë kéwe. Iñë taj se' wä i ujchën tò se' íyök e'r bèkuö (astro)bùnürkë ká shù ä taj ká e' ä bèkuö tso'kaj taie kè ishtár e'jkë.

Taj Sibò iyi yö' e' kuékj kè se' ä i sùnük wänë. Erë énë iyi wé alé sawé sö.

Apé'pa i jtòtkë' e' wákpa i che tò kéwe ká e' shù ä iyi wòsi taj bulúka tso' erë kè se' wä i ujchën tò i wa i yö' tso'. Íyi wòsi e' shùtsakìnëwä taj i mulé bënë tajë. Ése mulé yònë íyökíe.

Apé'pa i che tò kéwe íyök yö' tso' ákwö diánänë e' wa enä di' bábã e' wa. Di' bábã e' shakälë buturökë möie, e' ukökj mö e' ítke käljie. És di'r iyi ulitänë apábaká'wä. Di' e'r íyök apà sëté' wämj. Íyök apà e' käljñëkë e' kuékj ká bata enä káukö yònë. Káukö e' jté ä kälj kalönë.

Kéwe íyök bák bátsü añi taj e' apà ämjik dayè tkòkë. E'ké ska taj kè kál kua taj, iyiwak kè taj enä kè se' ky'.

Íyök shù e' dör bábãë, e' kuékj i apà úrikj tsakírulünä tákie bérie enä tsír. I ták bulúbulu e' yònë íyök kibíie (continentes) enä i ták tsítsir e' yònë islaie.

Íyök apà burí dör 50 kilómetros, erë se' dür e' dör íyök shù shä e' bitsí dör 6000 kilómetros. Íyök ämjü dör dakarò sjä' ès e' mä íyök apà e'r dakarò sjä' ajkuö. Íyök ajkuö e' dikj ä irir bábãë, e' kuékj i tawòkëkë.

Ämjü i wòtjñä e' mä i wòtjrmj wës yulár tawòkëkë ès. Erë kè i wòtjñ wíändiä ä íyök ajkuö e' kuékj.

I shù bábã e'r íyök ajkuö tsakéwä enä i sulúwëkë wé alé. Mjü i' wámbalëñä e' taj íyök wòtjñä darêê. Ése kie í.

Íyök tsakínänä e' kè wër taj' bua'ie, erë Estados Unidos ä kj tär èt kie Falla de San Andrés e' íyök tsakínänë e' wër taj' bua'.

¿Ká wé íyök wòtjrkë taj'?

Ká wòtjrkë taj' e'r ká tso' dayè Pacífico ajkò kj wës ká kie Australia, Japón, Filipinas, Perú, Chile, Ecuador, Centroamérica, Méjico, Estados Unidos ès.

Dayè e' ajkò dikj ä íyök sulúrkë taj' e' kuékj.
E' kuékj ká èse ä í tkòkë kékrá.
Ká èse kj volcán tso' taj' añ'es.
Volcán e' dör ká wòuk baréè dör wé íyök dör bábã enä díe.
Volcán e' shù ä mjü chaka enä ák diánänä e' kie sikuáie "lava" e' dökëjtšä úrikj.

CRISTOBAL COLON

Cristóbal Colón tsakìnë ká kie Génova (Italia) e'rok en 1451.

Ie' kè bák wòulänük escuela ä taj'. Ie' wòulänë ayéjkuö ishtök enä ayéjkuö sawük mjü ie' dërö bák ká iküäkj kie Portugal e' ukökj.

Ie' krá iyi bikéitsök taj' enä sibòchök taj'. Kè ie' wòbatsö jnyk wëshkë, ie' krá sënük dayè ajkò ämjik, barco wèbalök ena marineropa tso' iyi kanéuk wèbalök.

Mjü ie' kj dawás tso' dabòm éyök e' ké ska ie' mjñë ar kéwe dayè kj. Ie' jtsèñë bua' shakök dayè kj.

Wësawa mjü Colón kj dawás tso' dabòm éyök kj sakél dör mjü ie' kj i tso' dabòm bóyök kj mañäl ie' káka taj' dayè kie Mediterráneo e' kj.

Dayè i' ätë Europa, Asia enä Africa ulát ä (mapa saú).

Especies èse tso' chaké balo dör ká taj' enä chaké ä i tso' iè äs i kata' bua'. Wëwë especies dör clavo de olor, nuez moscada, canela enä pimienta.

Ákwö bua' bua' e' dör ákwö buála enä darêê i tawë. Ése tso' ulàtsio, kukòio, kuli'io. Ése kie "piedras preciosas" sikuáie.

E' ké ska taj' Europa ä kè ákwö bua' bua' ni especies taj'.

Añ'es kè datsi' bua' bua' kiè seda taj'.

Íyi íse tso' taj' India, Japón enä China e'rok.

Shakóie dör e' ie'pa káwö taj' shakök dayè Mediterráneo kj enä ukökj árabewak ká kj. Erë árabewak kè kj europawak kiänë.

E' kuékj europawak ñälä yulö' bár.

Portugalwak e' dör europawak éltë. E'r ñälä iküäkj yulö' shakóie dör India (mapa saú). Erë ñälä e' dör kámjë, ie'pa káwö taj' shakök Oceano Atlántico enä Oceano Índico e' kj.



Cristóbal Colón diòköl

Dawás 1476, m̄jk Colón k̄j dawás dabòm böyök k̄j sakél tso', e' t̄a ie' m̄jñe ar barco k̄j dayè a. Barco e' m̄rö k̄a kie Francia e'rök. N̄al̄a k̄j t̄a apé' sulúsi kie piratawak añi buk ie'pa t̄a. Colón barco katsínawa. Colón bákshaka tabla k̄j dö Portugal dayè ajkò k̄j. E'rök ie' él tsírala el kie Bartolomé e' sérk̄e.

E' ké ska t̄a Portugalwakpa k̄a kö t̄a dayè k̄j. le'pa wa iyi ujchén t̄a wēs shakèk̄e dayè k̄j.

Colón e' yö' marineropa yàmjie e' t̄a e'pa t̄a ie' e' wóulau t̄a.

Marineropa kè én a shakaku i n̄al̄a bits̄ e' k̄j dö India. le'pa én a n̄al̄a yuláku étóm tsín̄et.

N̄al̄a bits̄ e' dóm̄tkö África jtò am̄jk (mapa saú). N̄al̄a i' m̄jk̄e diwö tsakír̄k̄e e' sh̄a.

N̄e'e Colón i bikéitsm̄j tó n̄al̄a m̄jk̄e diwö m̄jk̄ewa e' sh̄a e' dör tsín̄et.

E' ké wa t̄a Colón ulábatsw̄a t̄a i alà k̄un̄e éköl.

Colón Portugal bulú a i yé tó be' m̄sopa apátkö ye' t̄a n̄al̄a e' wébalök. Eré apé'pa sawan̄a shakók n̄al̄a e' k̄j. le'pa i bikéitse tó t̄a iyi sulúsi tso' k̄auk, iyiwak bulúbulu se' katé ése tso' n̄al̄a e' k̄j. E' kyék̄j bulu' e' kè w̄a Colón dalòien̄e.

E' sh̄ulat a Colón tàyé chör̄a. Colón m̄jñe ar sj̄a i aláköl chör̄a e' kyék̄j en̄a Portugal bulú kè w̄a ie' k̄j̄am̄en̄e e' kyék̄j.

N̄e'e ie' m̄jñe ar i alà t̄a España.

España e' ie'r padrepa sú k̄a kie Rábida e'rök. Padrepa e'pa dör España Reina Isabel la Católica yám̄j. Padrepa e'par Reina Isabel a i yé tó Colón tso' iyi bua'buá bikéitsök.

Kéwe t̄a Reina Isabel e' kè w̄a Colón k̄j̄am̄en̄e, ie' tso' añi j̄pök árabewak t̄a e' kyék̄j. E' ukök̄j, m̄jk̄ Reina e' ali'ka árabewak k̄j, Colón k̄j̄am̄e' ie'r. Reinar Colón a barco t̄a' m̄añ̄atóm. Barco e' kie La Pinta, La Niña en̄a La Santa María. Añ̄jes marineropa bua'buá yulö' i a kie élpa Pinzón en̄a 120 m̄sopa.

Colón m̄jñe ar dayè k̄j dö Islas Canarias. Isla e' tso' África am̄jk.

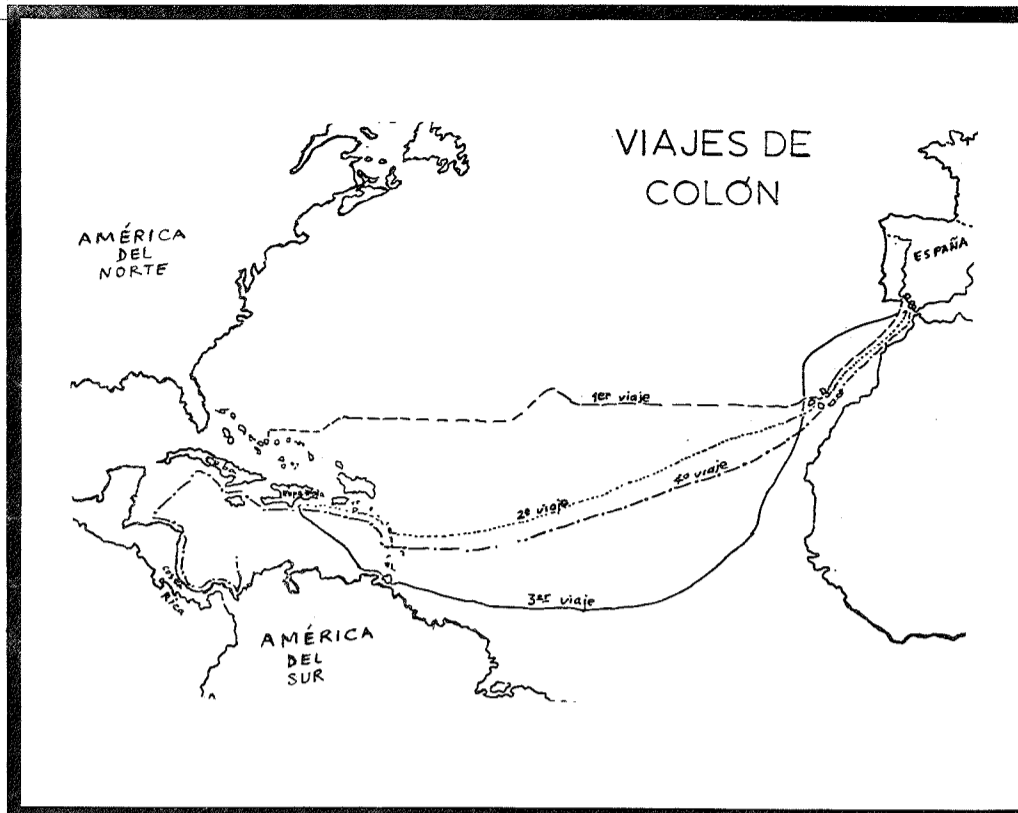
le' k̄j m̄jñe ar diwö m̄jk̄ewa e' ajk̄e. le' érkö tó bét ie' dóm̄j iyök bua' k̄j, eré kè és irir.

le'pa shaka' k̄a t̄a, n̄e'e Colón m̄sopa ulún̄eka ie' k̄j, ie'pa érkö tó i dawów̄am̄j̄rak e' kyék̄j.

Eré Colón en̄a i m̄sopa déjtsarak isla e' el 12 de octubre de 1492. Wé ie'pa dé k̄a e' kie Guanahaní.

Colón érkö tó ie' déjtsa India e, eré ie' déjtsa e' k̄j̄ kie t̄a América.

Colón k̄a p̄alj k̄j̄wa kè súrule europawak w̄a, eré kè ie' wák w̄a e' bikéits̄e.



Colón e' ké wa Isla Cuba en̄a Española e' k̄j. Isla Española e' dör t̄a República Dominicana en̄a Haití.

E' ukök̄j ie' m̄jñe ar sakà España.

le' jtsen̄em̄j bua', ie'r iyi bua' wámbalé' e' kyék̄j.

Bulu'par ie' ki'w̄a t̄a ie' a kalöte bua' yö'.

le'r iyi bua' kan̄e' e' kyék̄j w̄ew̄e kè k̄j ie' kiàn̄e. E' kyék̄j m̄jk̄ ie' dé bötökicha América e' t̄a apé'pa sulúsi ie' kalöa'wa en̄a i m̄ow̄a t̄a ie'pa i m̄jñetsen España. Eré Reina Isabel i m̄sopa ká i wötsökö.

Ukök̄j Colón dén̄e América t̄a k̄a ik̄yák̄j k̄j̄wa ie'r.

I tkétökichai m̄jk̄ ie' k̄a ka' e't̄a irir Costa Rica k̄j̄wa. le' dé Limón 18 de setiembre de 1502. E' ie'pa s̄en̄e diwö dabòm isla kie La Uvita e'rök.

NAMÛ DALÔLÔ SA KATA' ÉSE (Se' sj̄wa')

Se' ts̄a tsakin̄e e' katök nam̄j̄ bak, sál p̄j̄ bak sa katök añ̄jes. Se' ts̄a tsakin̄e e'r iyi sulúsi katèk̄e. N̄añ̄ewe t̄a i e' wókir téalor tás tás e' shakök̄e tsákö k̄j, és se' ts̄a tsakin̄e kéwe. Se' wókir m̄j̄a chakók kan̄j̄k̄ a t̄a se' ukò dióshet e' āt̄e w̄eshk̄e. Se' wókir e' kèr iyi bua' katèk̄y k̄a tawin̄en̄e e' t̄a.

E' ké ska t̄a nam̄j̄ bak se' katök. E' nam̄j̄i dör se'ie e' bak se' katök. Nam̄j̄ wák dör se'ie, t̄a e' ké ska t̄a sa yé bak se' t̄a. M̄jk̄a nam̄j̄ se' kata'm̄j̄ kékrá, n̄e'e sa yé i bikéits e'r kè bua', kyék̄j ie' kiàn̄a ujtéw̄a sa yér, és i bikéits.

Am̄j̄wák dör wém, dör se'ie, e' a Sibò i che:

— A' nam̄j̄ apán̄j̄ n̄al̄a k̄j m̄jk̄ i dátse ye' s̄ak e' t̄a.

Nam̄j̄ n̄e'e shakór sa yé a i chök:

— À akékè, tsiru'wö síwo tso' be' w̄a ése akákam̄j̄ ye' a.

Sibör i j̄j̄te:

— Kè i síwo t̄a', i áki e' è t̄a'.

Nam̄j̄ k̄j̄ se' ditsò kiàn̄a e' kyék̄j Sibò a i che irir:

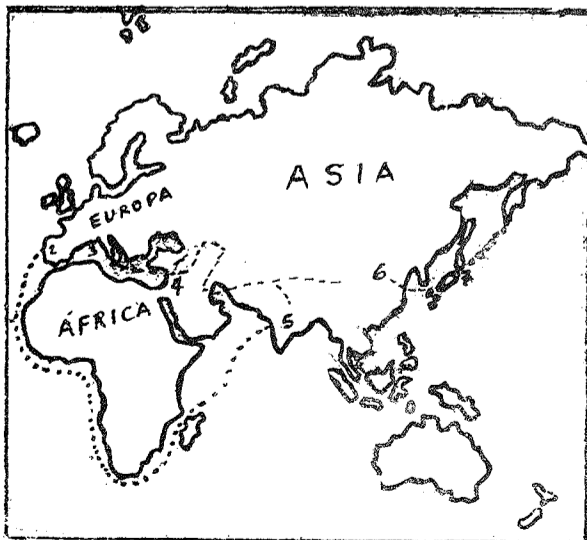
— Ém̄a e' akákam̄j̄ n̄a.

N̄e'e Sibör i j̄j̄te:

— Ba kyém̄j̄ irir eré ulà jtò a.

Nam̄j̄ dáre w̄eshk̄e e' apán̄yuk n̄al̄a k̄j̄ am̄j̄ tso'. Nam̄j̄ tkám̄j̄ am̄j̄ jtò t̄a i wò ali tkér̄k̄a e' kuyéwa irir e' ie' ówék̄a, e' ie' ujtéw̄a.

Nam̄j̄ iètóm e' én a kál kie chak̄ȳa', e'r se', e' katákwa, t̄a ie' wák w̄a i ujchén kyék̄j ie' m̄j̄a tkér̄k̄a dù kan̄j̄yuk nam̄j̄ apán̄j̄e. N̄e'e nam̄j̄ dáa k̄a jté am̄jk̄ e' s̄awé chak̄ȳa'r.



- 1 Italia
 - 2 Portugal
 - 3 Dayè Mediterráneo
 - 4 Arabewak k̄a k̄j
 - 5 India
 - 6 China
 - 7 Japon
- Nal̄a m̄jk̄e árabewak k̄a k̄j
 Nala m̄jk̄e Africa ttò am̄jk̄

Namü dáa tá chaküá' tkérkã êkalène e' wëbi katákwa. Bár ie' yulö'mj kuyéki namü i á i che:

- E' be' tkérkã.
- Namü dé chaküá' tkérkã e' kéli wi á, ñe'e namür i á ichàke:
- ¿Wës be' tkákã?
- Mã ye' tkákã ye' wösurfwéwã e' daléwa, ye' tkákã.
- Ñe'e namü e' amãwë e' tsújkã erë kè ie' bájkã. Kuyéki ie' e' téwã kál wi á. Ñe'e chaküá' wã kál wólom kàtsen e' ka'ummi irir kã jté á. E' itó kã namü túnemj e' daléwa. Chaküá' e' a'wa bét, ñe'e namü apáio ãtë e' amë'wã irir bö' á tá i ñanëwã. Namü déné tá i ònãkã tã'e' ie' kótwã.

Namü mañétöm i kótwã i wjkelar.

I wjkela katákwa i ên á e' kuyéki.

Sibör namü wjkela á i che:

- Sú yö mjá i bikéitse, ba dakó e' wöuk biök e' tá namü ba sawé tá ba ichàké irir tö ñie ba tso' kã wöuk biök e' tá e chók i á tö ya kí i kiãã e' balóie. Dö mj k i ya katéwa mj k be' kè ky e' tá.

Sibör ukökj namü wjkela á i che:

- Ba dakó e' diököl yawök kachã kã e' tá namü ba sawé, tá ba ichàké irir, tá i chók i á tö e'r mj k ye' dawówa tá be' á sawé tö i'r ye' wjkela yëar.

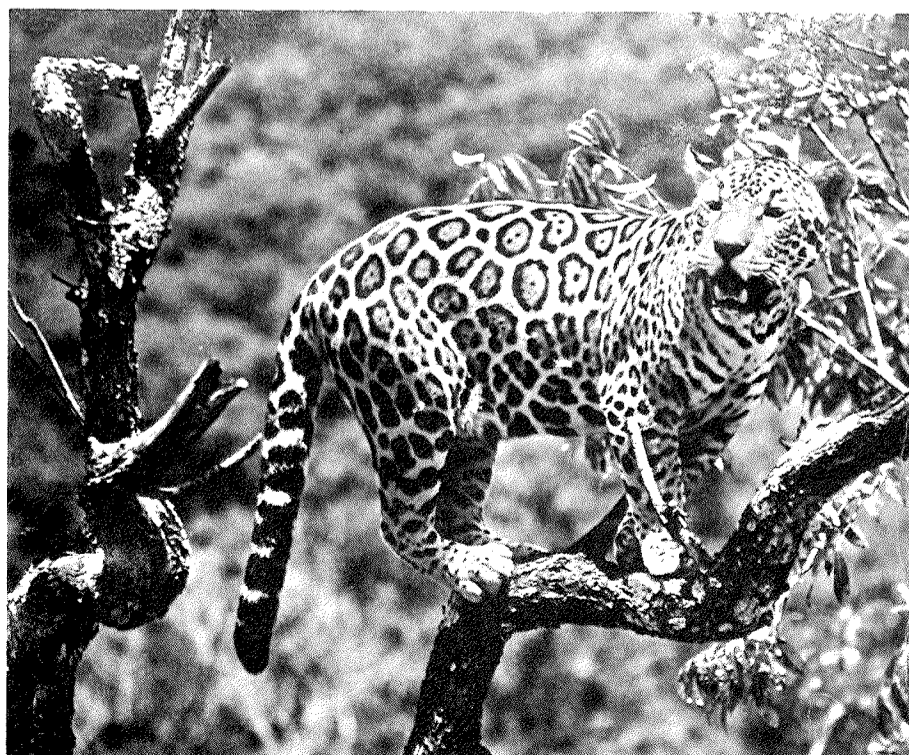
Sibör i che i wjkela á:

- Mj k namü kapówa ñjwe e' tá be' kè ák ése amúkwa bö' á, mj k ák mja mat e' tá i tölöwã namü ñãk á, tá mj k mja i che "di' amü ñã yè", tá be' mja kökó' ulãuk, tá be' i á i che kè di' tá', ba dakó díjka, daléwa be' e' baléwa kã wöuk á.

Mj k namü dé díjka tá sulú i stsëã ñe'e ie' ên á i dáã tö i' wámbalök ñã wjkela tso'. Kuyéki i túnemj bét wëshkë i wjkela yulök katéwa. Mj k ie' dé wëshkë tá kè i ky, namü túnemj kachã ar e' i wjkela diéköl sawé irir e' kalöwëwã irir tá i alónãwã i ulã á, añjes ie' shü tsakinëwa. Ês e' étöm dúwã, sa katè kékra e' kuyéki.

Êköl è namü dáwã. Namü e' aláköl dör se' ditsëwö, e' tá namü mja dijka. Namü e' añjes se' katèkë. Namü aláköl tso' dawëie. Êe' amü tkër, ajkéköl e' á i amj i che:

- I sümã a' kutã i' e' katéwa namür; yúshaka i sawuk.
- le'pa mja i sawuk, ukökj wëshkë ie'pa déné i chök tö i katéwa e' irir.
- Alã yéjtsátké irir, e' dur i kalò amj k. Sú sa' mj isaké kjsök ujtëwã.
- le'pa mja diósh namü apánuk, chëshchãs tá namü dáã i alã tá.
- le'pa e' balé'wa: êköl aish, êköl diósh. Aish èl namü tké, kè tkènë.
- Diósh èl añjes i tké, tkènã bérbërie, kyétsã bét namür tá namü túnemj.
- Namü ése tso' se' katök kã batã á.



I'-tã sa'-dör a'-kã Biyöchöknãmë apátke démalë. Sa'-kã i-kiãã tö amü a'-dör sa'-kã ayéjkuö apátke kítule sa' kãmóie ayéjkuö i' yawök. A' wë kãwö tá e' kè pregunta i' iytök sa'-ã carta-kj:

1. ¿Lectura wë-wa be' wöbatse kibíie?
2. ¿Be' wöbatsé i-diököl-wa?
3. ¿Lectura wë wër be'-wã bitsië o wë kè-wa be' wöbatse?
4. ¿Be'-wã i-wër tö biribiri kãtã bua'ë ayéjkuö i'-ã?
5. ¿Wë be'-dör ayéjkuö i' tá'?

A'-dör sa' kãmë e'-tã Sibö-dör a'-ã i-apátawëmj.

Sa' dirección-dör:

Biyöchöknãmë

Escuela de Filología

Universidad de Costa Rica

ALFABETO BRIBRI

(BIRIBIRI AYÉJKUÖ ISHTE)

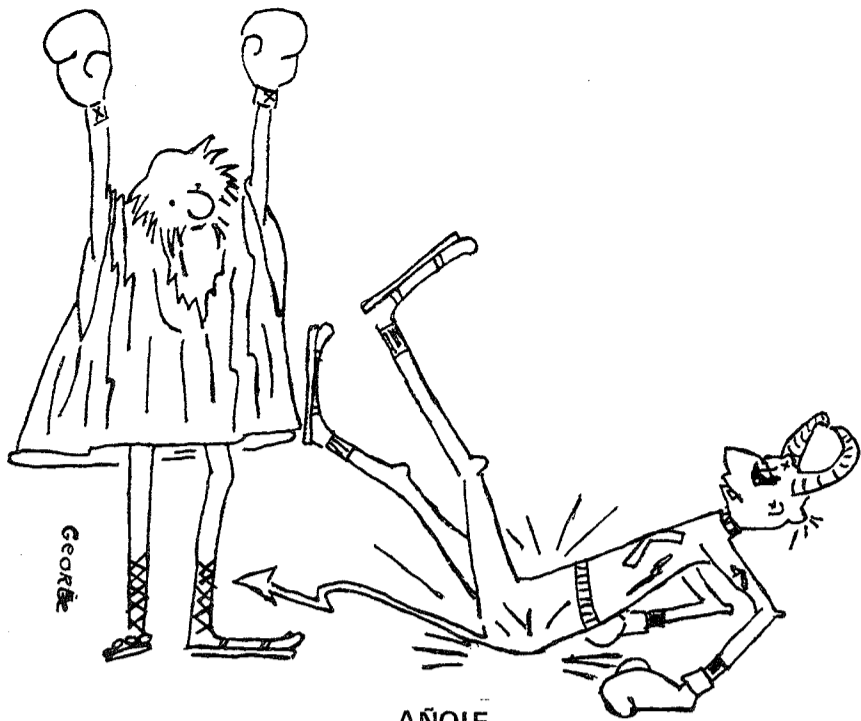
Para escribir el bribri usamos las siguientes letras:

a, á, b, ch, d, e, ë, e, i, j, k, l, m, n, ñ, o, ö, õ, p, r, s, sh, t, tk, ts, u, y, w, y.

Además usamos cuatro tildes: ` (grave), ´ (aguda), ^ (circunfleja) ' (saltillo).

A continuación damos muestras del uso de las letras del alfabeto bribri:

- a: a' "ustedes", alá "trueno", akã "dientes"
- á: kã "lugar", ñã "excremento", stsã "arena"
- b: be' "usted", bïk "cuántos", bërie "grande"
- ch: chïchi "perro", chù "perdiz" chakò "comida"
- d: di' "agua", dôk "llegar", dawás "año"
- e: e' "aquello", ie' "él", êk "uno"
- ë: abë "golondrina", apë "sangre", yë "papá"
- e: sé "eso", më "calabazo", e' "allí"
- i: i' "esto", kibí "mayor", si' "mes"
- j: j' "gusano", tsj "espalda", bitsj "largo"
- j: ajó "ajá (afirmación)", ajkuö "piel, corteza", ajkò "boca"
- k: kál "árbol", kú "piojo", kã "lugar"
- l: alã "hijo", alí "maduro, cocido", buáala "bonito"
- o: o' "hacha", só "cucaracha", kalóm "zapote mamey"
- ö: Sibö "Dios", ajkò "canasta", bö "leña"
- õ: kanõ "bote", mõ "nube", mõwö "ombligo"
- m: mãmã "juguete", më "calabazo", amj "mamã"
- n: najj "danta", namü "tigre", njmã "pez"
- ñ: ññã "tamal", ñjwe "de día", ññlj "cachito venado"
- p: pulè "caracol de tierra", pú "gavilán", apõ "tumba"
- r: butsurè "comadreja", kirè "lagartija", karôrõ "pinto"
- s: se' "nosotros", sòk "sabana", si' "mes"
- sh: shò "ancho", shawa "guabina", shinü "pollito de tierra"
- t: to' "tos", tu' "ñame" tè "burra de montaña"
- tk: tkél "cuatro", tkã "jicara, taza", tkabè "culebra"
- ts: tsiru' "cacao", tsjn' "hule", tsãkò "pelo"
- y: y' "olla", kú "piojo", batsü "colibrí"
- u: ù "casa", ku' "lengua", sulú "malo"
- w: wò "cara", wë "dónde", wa' "zorro hediondo"
- y: yàk "suegra", ye' "yo", yì "quién"
- ʼ: si' "mes", di' "agua", a, "ustedes"
- ˘: kã "lugar", sé "eso", j' "gusano"
- ˘: i' "qué", ù "casa", akã "dientes"
- ˆ: ês "así", bitsj "largo", sulú "malo"



AÑOIE

Èköl kabè tso' sexto grado Amùbali e'r akèkè María Eugenia Bozzoli de Wille e' a aṅṅe i' apàka:

I' wámbalèṅ bé ɛṅṅ San Pedro tɔ. Ie'pa a i yèṅṅ tò a' aṅṅ jpo' ulà tsjɛ' wa. Ie'pa kɔ árbítró kiàṅṅ ie'pa aṅṅ jpo'kɔ shúalòk, erè kè'j wɔ rák yɛ kùṅṅ. E' kùṅṅ kɔ ie'par Jesús a i yé tò sa' aṅṅ jpo'kɔ e' shúalò be'r.

Mɔk sikuápa aṅṅ jpo'kɔ ulà tsjɛ' wa (e' kie boxeo sikuáie) tɔ èköl aṅṅ s kɔ e' a árbítror kɔ ishtáwèkɔ dò dabòp. Wé aṅṅ s kɔ e' káwò tɔ e' kókka mɔk kám árbítró j a i chò dabòp.

San Pedro ɛṅṅ bé aṅṅ jpe élkè tɔ kè yɛ e' alòkɔ. Ukòkɔ bér San Pedro té tɔ San Pedro aṅṅ s kɔ. Nè'e Jesús kɔ ishtáwémɔ ɛṅṅ: èt..., bòt..., maṅṅat..., tkél..., sakél..., tèròl..., kúl. E' ukòkɔ San Pedro e' kéká.

— È' kùṅṅ bö kɔ ishtáwè bét?

Nè'e Jesús ie' jùte:

— Be'r ye' a i ché tò kɔ ishtáwè bét.

Bér Jesús a i che:

— È' kùṅṅ be'r ká ishtáwè ɛṅṅ?

Nè'e Jesús ie' jùte:

— Bua' irir, iè'tókicha ye'r kɔ ishtáwèkɔ bét.

Ie'pa kɔ aṅṅ jpe'mɔ tɔ San Pedror bé té tɔ bé aṅṅ s kɔ.

Nè'e Jesús i ché bét:

— Tkél ɛṅṅ kɔ tkél e'r pàkòl ɛṅṅ kɔ bòt e'r dabòp.

Nè'e bér Jesús a i chàke:

APAUJTE

¿Wès ù alèkɔ?

Wèshkɔ tɔ sa káwò ta' bö'jkò ajkónuk kibíie. E' kùṅṅ sa káwò tɔ i apà sauk bua'è, kè sa káwò tɔ i yiwak kiòkwa j a.

Sa káwò tɔ kálwak ujtòk ɛṅṅ i wòkalòyuk cedazo wa újkò a ɛṅṅ ventana a.

Wé tso' ù alòk e' káwò tɔ e' wókir maúkwa datsi' tak wa ɛṅṅ delantal sùrule ése úsáuk.

Bö'jkò irírule

Ù alóie sa káwò tɔ ulà sakuòk bua'è ɛṅṅ datsi' sùrule ése iòk. Íyi tso' ù alóie wès ù, tká', vaso, cuchara e' káwò tɔ sèwè sùrule kékra.

Sa káwò tɔ tká' balòk ɛṅṅ chakò balòk bua'è a s kè kálwak sulúsi i kò.

¿Wès chakò apà sakuèkɔ?

Kálwò o i yiwò katèkè sò áki ése káwò tɔ apà sakue kùṅṅ tɔ dí'ba wa. Íyiwò katèkè sò alí ése káwò tɔ apà sakue ɛṅṅ alè ajkuólitè a s sa dichéio irir bua'ie.

È'ie sò dí'ba tawòwèkɔ?

Microbio e' dör kálwak sulúsi, ése tso' se' kiríyk. Microbiowak sérkɔ íyòk kɔ ɛṅṅ dí' a, wé ùsh tso' e'ròk ɛṅṅ wé i yiwak ñá tso' ɛṅṅ se' ñá tso' e'ròk. Mɔk se'r dí'ba tawòwèkɔ e' tɔ i da' dawòulur. E' kùṅṅ bua'è dí' bárule ése ya'. Aṅṅes dí' bárule e' dör bua'è fresco yawóie ɛṅṅ

íyiwò katèkè sò áki ése apà sakuóie.

Wé ù tso' dí' balóie e' káwò tɔ sèwè sùrule kékra. È' wa se' kè chakòk?

Kè se' káwò tɔ chakòk ulà shùñjè ni íyòk kɔ. Se' káwò tɔ chakòk mesa kɔ ɛṅṅ se' káwò tɔ ulà sakuòk bua'è. Aṅṅes sa káwò tɔ chakòk íyi wa: cuchara wa, tabéla wa, tenedor wa, vaso a ɛṅṅ tká' a. Se' kè chakò mesa kɔ ɛṅṅ tká' a e' tɔ se' kiríwèkámɔ dawè sulúsi.

RECETA

Vaca tsu' diò mùlèie cajeta

Élka azúcar

Dakorò sja'wò shù bala maṅṅal

Vaca tsu' diò mùlèie élka

Mantequilla onza maṅṅalka

Maní katúrule ése onza maṅṅalka

Mantequilla diáyo kéwe dò tòto. Dakorò sja'wò shù bala tóká j—a. Ukòkɔ vaca tsu' diò mùlèie (leche en polvo) ɛṅṅ batàie maní.

Kéwe dí' balòbalo ése bau bö—kɔ tká' (taza) shábòts. Ukòkɔ i—shù ikalò dò mɔk i—wò kùṅṅ a éjkè erè kè sanṅṅè. Ukòkɔ almíbar shù balóká vaca tsu' diò mùlèie—tɔ bua'ie. Ukòkɔ i—amúká tká'—kɔ (plato) o kál tak—kɔ. Ukòkɔ i—shatòyúwá élke. Ukòkɔ i—sétòyú.

Vaca tsu' diò fresco yòṅṅ kálwò tɔ

Íyi ièkɔ j a:

Leche séssè taza tkél

Chamù ali bòtòm

Piña ciò taza èk

Àsh diò taza shábòts

Alémus diò taza shábòts dikɔ a èt

¿Wès i yawèkɔ?

Chamù ali tawèkɔ dò chakàie. E' shù a kál wó diò ièkɔ, i wòwèkɔ daléwa. E' ièkèkɔ wáñer leche séssè a i wòwèkɔ ɛṅṅ daléwa. Azúcar ièkɔ j a tɔ i shù tawèkɔ.

Mango jalea

Íyi ièkɔ j a:

Mango áki dabòp

Azúcar

Canela èttak

¿Wès i yawèkɔ?

Mango wòishchèkèulur, ukòkɔ i tèkèalor tákie ɛṅṅ i wò yèkèulur. I alèkɔ dí' wa élke. Dí' wa mango ták apà baná éjkè è. Mɔk i dé tòto e' tɔ i diò kalòwèkɔ colador wa i chakà déjtsa e' maṅṅwèkɔ taza wa. Mango taza èt èt azúcar ièkɔ èt, e' a aṅṅes canela tak ièkɔ. Ukòkɔ amèkèkɔ wáñer bö' kɔ ta i wòwèkɔ dò mɔk i alina éjkè.

DIRECTOR:

Lic. Adolfo Constenla Umaña

REDACCION Y TRADUCCIONES:

Francisco Pereira
Rito Morales Stuart

COORDINADOR:

Dr. Jack Wilson
Director Departamento de Lingüística

ASESORAS:

Dra. María Eugenia Bozzoli de Wille
Vicerrectora de Acción Social

Prof. Cecilia de Jirón
Jefe Divulgación Universitaria